

***Calodema margotanae* n.sp. und Beschreibung des noch unbekanntes Männchens von
Calodema mariettae NYLANDER, 1993 (Coleoptera: Buprestidae)**

Von Gottfried NOVAK, Wien

Abstract

Calodema margotanae n.sp. and the unknown ♂ of *Calodema mariettae* NYLANDER, 1993 are described. A key to the *Calodema regale* species group is included.

Key words: Coleoptera, Buprestidae, Papua Neuguinea, Australia, *Calodema margotanae*, new species, *Calodema mariettae* NYLANDER.

Vor einiger Zeit erwarb ich etliche Buprestiden aus Papua Neuguinea. Darunter waren das noch unbekanntes ♂ von *Calodema mariettae* NYLANDER, 1993 sowie einige Exemplare einer *Calodema*, die auf den ersten Blick wohl der Art *Calodema regale* (LAPORTE & GORY, 1837) ähnelten, sich aber bei genauerer Untersuchung als eine sehr deutlich von *C. regale* verschiedene neue Art herausstellten. In NOVAK 1994 habe ich eine vorläufige Beschreibung von *Calodema margotanae* n.sp. veröffentlicht, da damals die Unterbringung dieser Arbeit noch nicht endgültig gesichert war.

***Calodema margotanae* n.sp.**
(Abb. 11 - 13)

Vergleichsart: *Calodema regale* (LAPORTE & GORY, 1837).

Färbung wie die Vergleichsart, jedoch das Goldgrün des Pronotums mehr bläulichgrün, die beiden roten Flecken wesentlich größer. Die ockergelben Flügeldecken sind am Vorderrand entlang der Sutura und in der hinteren Hälfte des Außenrandes der Flügeldecken so wie die Vergleichsart metallisch grünschwarz gesäumt, jedoch ist dieser grünschwarze Saum in der zweiten Flügeldeckenhälfte (Sutura und Außenrand) wesentlich breiter als bei der Vergleichsart (Abb. 8, 11).

Die Unterseite ist bläulichgrün wie das Pronotum. Die Seitenteile des Prosternums (Proepisternen) sind ausgedehnt rot. Die zu den Proepisternen abfallenden Seitenflächen des Prosternums sind dunkelblau. Die seitlichen ockergelben Flecken auf den Sterniten 1 - 5 sind wesentlich größer als bei der Vergleichsart (Abb. 9, 10, 12, 13).

Kopf und Fühler wie bei der Vergleichsart.

Halsschild: Der Seitenrand ist von den Hinterwinkeln nach vorne bogig erweitert, erreicht seine maximale Breite etwa zwischen dem zweiten und dritten Drittel und führt von hier etwa mit gleicher Krümmung zu den Vorderwinkeln. Die Vergleichsart hat die größte Breitenausdehnung bei den Hinterwinkeln. Der Seitenrand ist hier zuerst gerade (parallel oder leicht konvergierend), dann bogig zu den Vorderwinkeln verengt (Abb. 1 - 2).

Flügeldecken: Die feinen, eingestochenen Punkte, welche die Längsreihen der Vergleichsart bilden, liegen bei *C. margotanae* n.sp. in seichten, undeutliche Längslinien bildenden Rinnen. Apexausbildung wie bei der Vergleichsart.

Sexualdimorphismus: Die seitlichen ockergelben Flecke der Sternite 1 - 5 sind bei den ♂ wesentlich größer (Abb. 12 - 13). Die ♀ haben am Analsternit 5 eine Ausnehmung. Diese fehlt bei den ♀ der Vergleichsart vollständig (Abb. 9 - 10).

Genital: Aedeagus am Ende bogig erweitert, Penisspitze nicht abgesetzt. Der Aedeagus der Vergleichsart ist bis zum Ende gerade divergierend, die Penisspitze ist deutlich abgesetzt (Abb. 5 - 6).

Derivatio nominis: Ich widme diese wunderschöne neue Art in Dankbarkeit meiner Frau Margot für die Mithilfe bei der Bearbeitung unserer geliebten Buprestiden.

Größe: ♂: 44,0 - 50,0 (Holotypus 50,0) mm; ♀: 48,0 - 49,0 (Allotypus 48,0) mm.

Typenmaterial: **Holotypus** (♂): "PNG - Prov. Morobe, Aningi, Feb. 1992"; **Allotypus** (♀): "PNG - Prov. Morobe, Pawamanga 1100 m, Aseki - Area, Juni 1993"; **Paratypen:** 1 ♂ "PNG - Prov. Morobe, Aseki - Area, Mai 1993"; 1 ♂ "PNG - Prov. Morobe, Kanai Kamangga, Aseki, März 1991"; 1 ♀ "PNG - Prov. Morobe, Aseki - Area, April 1993". Alle Typen in Coll. Novak, (Wien).

Vorbemerkungen zur Bestimmungstabelle

GARDNER (1989) teilte die Gattung *Calodema* (LAPORTE & GORY, 1837) in drei Artengruppen. Die Gruppe der *C. ribbei* VAN DE POLL, 1885 mit den beiden Arten *C. bifasciata* SAINVAL & LANDER, 1993 und *C. mariettae* NYLANDER, 1993 hat stark gewinkelte Halschildseitenränder und kräftige Flügeldeckenrippen. Die Gruppe der *C. plebeium* JORDAN, 1895 hat eine rote Oberseite mit schwarzen Querbinden. Die dritte und uns letztlich interessierende Gruppe der *C. regale* (LAPORTE & GORY, 1837) mit den Arten *C. wallacei* (DEYROLLE, 1864), *C. michelae* LAMOND & WERNER, 1993 und *C. margotanae* n.sp. unterscheidet sich von den beiden anderen Gruppen durch die grüne Halsschildoberseite (mit oder ohne roten Flecken) in Verbindung mit bogig gerundeten (also nie winkelligen) Halsschildseitenrändern.

Bestimmungstabelle der Arten der *Calodema regale* - Gruppe

- | | | |
|----|---|---------------------------------|
| 1 | Halsschild grün ohne seitlichen roten Flecken. Flügeldecken größtenteils ockergelb, apikal rötlich, mit winkeliger, dunkler Apikalmakel. Australien, Queensland | <i>michelae</i> LAMOND & WERNER |
| 1' | Halsschild grün mit seitlichen roten Flecken | 2 |
| 2 | Flügeldecken mindestens auf apikaler Hälfte blauschwarz (mit 2 kleineren gelben Flecken vor Apex). Papua Neuguinea | <i>wallacei</i> (DEYROLLE) |
| 2' | Flügeldecken ockergelb | 3 |
| 3 | Rote seitliche Halsschildflecken klein (Abb. 8), ♀ - Sternit 5 ohne Ausnehmung (Abb. 3). ♂ - Genital: Penisspitze abgesetzt (Abb. 5). Ockergelbe seitliche Sternitflecken klein (Abb. 9 - 10). Australien, Queensland | <i>regale</i> (LAPORTE & GORY) |
| 3' | Rote seitliche Halsschildflecken groß (Abb. 11), ♀ - Sternit 5 mit Ausnehmung (Abb. 4). ♂ - Genital: Penisspitze schlank, nicht abgesetzt (Abb. 6). Ockergelbe seitliche Sternitflecken groß (Abb. 12 - 13). Papua Neuguinea. | <i>margotanae</i> n.sp. |

Das ♂ von *Calodema mariettae* NYLANDER, 1993

Bei der Beschreibung lag Nylander nur ein ♀ vor, das nach dem jetzt vorliegenden Material (weiteren 2 ♀ und 2 ♂) am Rand des Variationspektrums liegen dürfte. Siehe (Abb. 14 - 17, bzw. NYLANDER 1993).

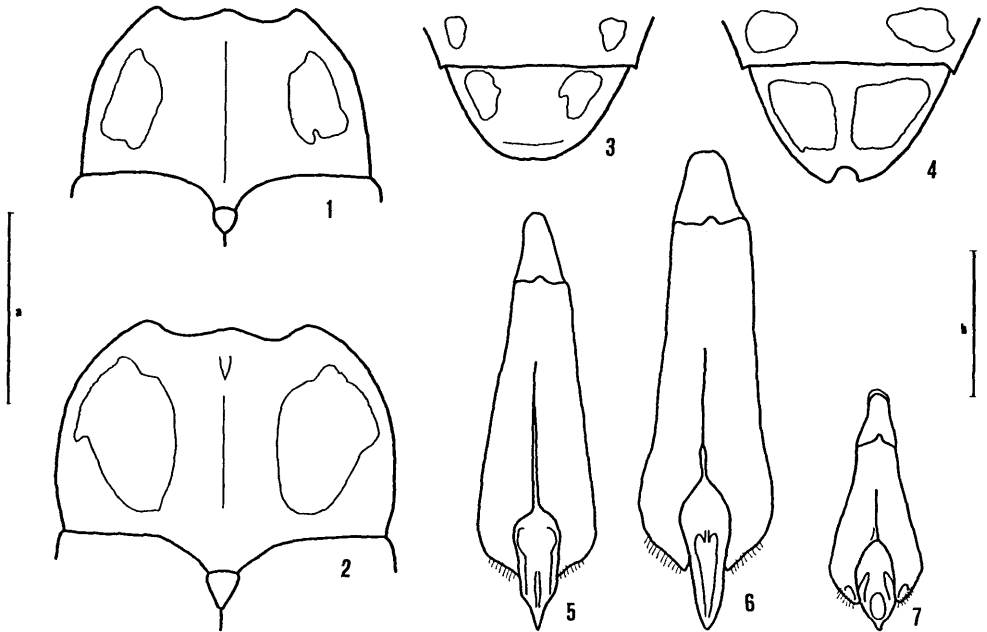


Abb. 1 - 2: Halsschild von 1) *C. regale*, 2) *C. margotanae* n. sp., Abb. 3 - 4: Analsternit von 3) *C. regale*, 4) *C. margotanae* n. sp., Abb. 5 - 7: Aedeagus von 5) *C. regale*, 6) *C. margotanae* n. sp., 7) *C. mariettae*.
a = Meßstrecke 10 mm für Abb. 1 - 4; b = Meßstrecke 5 mm für Abb. 5 - 7;

Färbung: Die Grundfarbe der Flügeldecken ist ockergelb, apikal und hinten am Seitenrand kräftig rot werdend. Die schwarzblaue Flügeldeckenzeichnung besteht aus zwei Teilen. Ein Fleck, der weder die Sutura noch den Flügeldeckenrand berührt, liegt im ersten Drittel jeder Flügeldecke. Das Apikaldrittel beider Flügeldecken ist bis auf den roten Apex und den Seitenrand ebenfalls vollständig schwarzblau. Es besteht nun die Tendenz, daß die Flecken im ersten Drittel jeder Flügeldecke auf der Flügeldeckenscheibe mit dem dunklen Apex zusammenfließen (Extremfall: siehe NYLANDER 1993).

Sexualdimorphismus: ♀ - Halsschild: siehe NYLANDER (1993). ♂ - Halsschild: metallisch grünschwarz bis blauschwarz, wobei die Hinterwinkel ockergelb bis rotgelb gefärbt sind. Die ockergelbe bis rotgelbe Färbung bildet beiderseits ein gleichseitiges Dreieck, sodaß die dunkle Zone von den Vorderwinkeln keilförmig in die Gegend des Scutellums reicht. Der Hinterrand ist schmal grünschwarz gerandet. Vor dem Scutellum ist mittig ein kleiner, länglicher ockergelber Fleck. ♂ - Analsternit ist konkav.

Aedeagus: kurz, gedrungen (siehe Abb. 7).

Größe: ♂ 29,0 - 30 mm; ♀ 34,0 - 35,0 mm.

Vorgelegenes Material: 1 ♂ "PNG - Prov. Morobe, Aseki Okt. 1993"; 1 ♀ "PNG - Prov. Morobe, Aseki Aug. 1993"; 1 ♂, 1 ♀ "PNG - Prov. Morobe, Pawamanga 1100 m, Aseki - Area, Sept. 1993". Gesamtes Material in Coll. Novak, (Wien).

Danksagung

Ich bin Herrn Dr. H. Schönmann, Naturhistorisches Museum Wien (NMW), der mir für diese Arbeit Material leihweise überließ, sehr zu Dank verpflichtet.

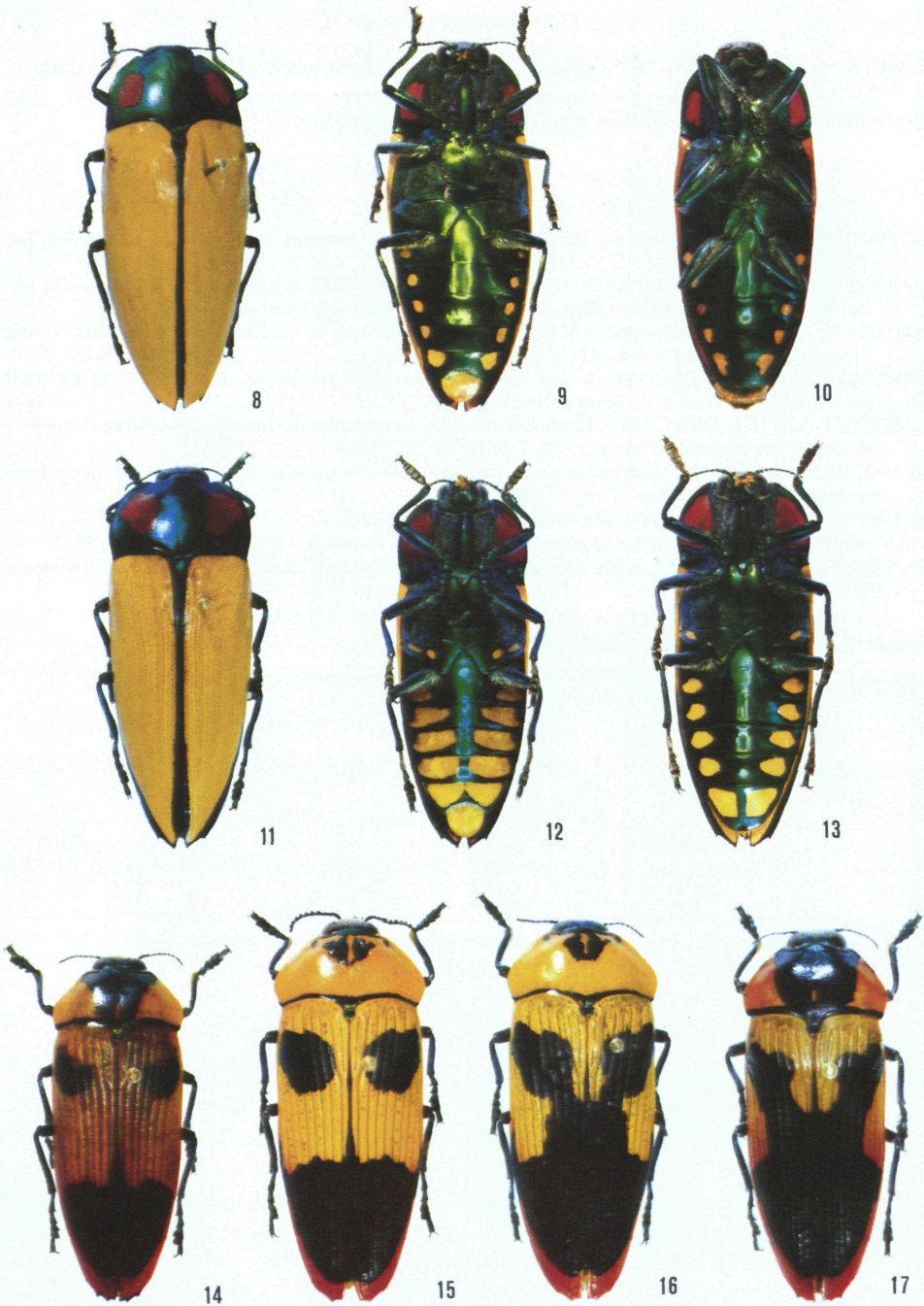


Abb. 8 - 17 Habitus von 8 - 10) *C. regale*, 8) Oberseite ♂, 9) Unterseite ♂, 10) Unterseite ♀, 11 - 13) *C. margotanae* n.sp. 11) Oberseite ♂ Holotypus, 12) Unterseite ♂ Holotypus, 13) Unterseite ♀ Allotypus, 14 - 17) Oberseite von *C. mariettae* 14) ♂, 15) ♀, 16) ♀, 17) ♂.

Zusammenfassung

Calodema margotanae n.sp. aus Papua Neuguinea wird beschrieben. Das bisher unbekannte ♂ und die bis jetzt bekannte Variationsbreite von *Calodema mariettae* wird mitgeteilt. Eine Bestimmungstabelle der *Calodema regale* - Gruppe wurde angefertigt.

LITERATUR

- DEYROLLE, H. 1864: Description des Buprestides de la Malaisie recueillis par M. Wallace. - Ann. Soc. Ent. Belg., Bruxelles, 8: 1-312.
- GARDNER, J. 1989: Revision of the Genera of the Tribe Stigmoderini (Coleoptera: Buprestidae) with a Discussion of Phylogenetic Relationships. - Invertebr. Taxon., Adelaide, 3: 291-361.
- JORDAN, K. 1895: On some new species of Coleoptera in the museum of the Hon. Walter Rothschild. - Ann. Mag. Nat. Hist. Ser. 6, 15: 218-222.
- LAMOND S. & K. WERNER, 1993: A new species of the genus *Calodema* LAPORTE & GORY 1838 from Queensland, Australia. - Sciences Nat, Venette, 80: 25.
- LAPORTE F. L. & H. L. GORY, 1837: Histoire Naturelle et Iconographie des Insectes Coleopteres. Genre Stigmodera. Extra paginiert. - Paris, p. 1 - 72, Tab. 16, fig. 88.
- NOVAK, G. 1994: Vorläufige Beschreibung von *Calodema margotanae* n.sp. aus Papua Neuguinea. - Entomologisches Nachrichtenblatt, Wien, 1: 1(NF): 9.
- NYLANDER, U. 1993: A new *Calodema*. - Sciences Nat, Venette, 79: 8.
- SAINVAL T. & T. LANDER, 1993: *Calodema* et *Metaxymorpha* nouveaux. - Sciences Nat, Venette, 79: 7.
- VAN DE POLL, J. R. H. N. 1885: A new species of the buprestid genus *Calodema*. - Notes Leyden Museum, 7: 31-32.

Anschrift des Verfassers: Ing. Gottfried NOVAK,
Hetzendorferstr. 58/7,
A - 1120 Wien.

ZOBODAT - www.zobodat.at

Zoologisch-Botanische Datenbank/Zoological-Botanical Database

Digitale Literatur/Digital Literature

Zeitschrift/Journal: [Zeitschrift der Arbeitsgemeinschaft Österreichischer Entomologen](#)

Jahr/Year: 1994

Band/Volume: [46](#)

Autor(en)/Author(s): Novak Gottfried

Artikel/Article: [Calodema margotanae n.sp. und Beschreibung des noch unbekanntes Männchens von Calodemamariettae Nylander, 1993 \(Coleoptera: Buprestidae\). 126-130](#)