

Z.Arb.Gem.Öst.Ent.	53	49-52	Wien, 31.3.2001	ISSN 0375-5223
--------------------	----	-------	-----------------	----------------

***Anthaxia* (s. str.) *togataeformis* n. sp., eine neue Art
der *Anthaxia* (s. str.) *dimidiata*-Gruppe aus Zypern
(Coleoptera, Buprestidae)**

Gottfried NOVAK

Abstract

Anthaxia (s. str.) *togataeformis* n. sp. from Cyprus is described.

Key words: Coleoptera, Buprestidae, *Anthaxia* (s. str.) *dimidiata* group, new species, Mediterranean region, Cyprus.

Anlässlich eines fast zweimonatigen Sammelaufenthaltes auf Zypern fingen wir während eines längeren Zeitraumes (1. bis 26. Mai) immer wieder eine auffällig dunkel gefärbte *Anthaxia* mit tiefen Halsschildgruben vor den Hinterwinkeln, deren ♂ rote Fühlerendglieder haben. Ich hielt diese *Anthaxia* vorerst für eine dunkel gefärbte *togata*, zur var. *adlbaueri* NIEHUIS, 1990 gehörend. Erst ein genauer Vergleich zeigte, daß hier eine von *togata* gut abgegrenzte, neue Art vorliegt. Von der dunklen Färbung abgesehen, unterscheidet sich die neue Art durch die Fühlerausbildung, den Aedoeagus und die nur undeutliche Tibienzählung von *togata*.

Für die Überlassung von Vergleichsmaterial habe ich den Herren Ing. Marek Kafka/Neratovice, Hans Mühle/München und Ing. Pavel Svoboda/Sobeslav zu danken.

***Anthaxia* (s. str.) *togataeformis* n. sp. (Foto 1)**

Vergleichsart: *Anthaxia* (s.str.) *togata* ABEILLE, 1882 (Foto 2).

Färbung: ♂: Gesicht braunschwarz, Scheitel grünlich-gold-gelbrot, ins Braunschwarze übergehend. Halsschild goldgrün, Vorderwinkel kräftig braunrot. Die Fläche vor dem Scutellum ist blaugrün. Beiderseits zwischen Scheibe und Seitenrand geschwärzt (Zone schlecht abgegrenzt). Die Flügeldecken-Oberfläche ist seidig-matt. Der blaugrüne Basaltriangel reicht über die Flügeldeckenmitte, ist nicht scharf abgegrenzt und geht mit gold- und rotgefärbtem Saum in die dunkelviolettrote, blaustichige Flügeldeckenfärbung über. Unterseite glänzend braunrot. Beine schwarz. Fühlerglieder 5 - 11 rötlich. ♀: Gesicht schwarz, Scheitel grün. Halsschild grünlich, Vorderwinkel geschwärzt (rot - gold der ♂ stark verdunkelt). Die Fläche vor dem Scutellum ist ausgedehnter blaugrün. Unterseite glänzend grünlichschwarz. Beine und Fühlerglieder schwarz. Bei *togata* ist die Flügeldecken-Oberfläche glänzender, wesentlich lebhafter rot und grün gefärbt, die Unterseite ist in beiden Geschlechtern glänzend braunrot.

Kopf: wie *togata*, jedoch Gesichtsrube etwas mehr ausgeprägt. Stirn in beiden Geschlechtern kahl (bei den ♂♂ von *togata* ist das Gesicht deutlich weiß, anliegend behaart).

Fühler: ♂: braunrot gefärbt, teilweise geschwärzt. Weniger kompakt als bei *togata*, Fühlerglieder 5 - 11 verlängert und spitz - dreieckig. ♀: ganz schwarz, Fühlerglieder 5 - 11 gedrungener, spitz - dreieckig (Abb. 1 - 4).

Halsschild: keine ausgeprägte, chagrinartige Mikrostruktur, daher glänzender.

Flügeldecken: wie *togata*, also mit deutlichem, schmalen Quereindruck am Vorder- und flachem Quereindruck im ersten Drittel der Flügeldecken und am Apex mit undeutlichen Punktgruben (wie für den *fulgurans*-Komplex typisch). Auffälliges Unterscheidungsmerkmal ist die seidig - matte Oberfläche und die dunklere Färbung in Verbindung mit der längeren, an den Übergangszonen schlecht abgegrenzten, blaugrünen Scutellartriangel.

Unterseite: Spärlich anliegend, weiß behaart (wie *togata*).

Beine: ♂ Mittel- und Hintertibien sind nur rudimentär gezähnt (sehr schlecht sichtbar, da durch schwarze Beborstung verdeckt). Bei *togata* ist diese Zähnung wesentlich deutlicher (Abb. 5 - 8).

Aedoeagus: Der Verjüngungsübergang ist steiler, der schmale Teil gleichlang wie der breite Teil. Bei *togata* ist der Übergang zum schmalen Teil flacher, der schmale Teil kürzer als der breite Teil. Die Parameren sind wesentlich schmaler als bei *togata*. Die Aedoeagi von *togataeformis* n. sp. und *togata* ABEILLE sind nicht sehr auffällig, aber doch, asymmetrisch (keine Zeichnungsgenauigkeiten!) (Abb. 9 - 10).

Sexualdimorphismus: ♂: Fühlerglieder 5 - 11 rötlich, verlängert und spitz - dreieckig. Gesicht braunschwarz, Scheitel grünlich-gold-gelbrot, ins Braunschwarze übergehend. Halsschild an den Seitenrändern und Vorderwinkeln mehr golden bzw. braunrot. Unterseite glänzend braunrot. ♀: Fühler schwarz, gedrungener. Gesicht schwarz, Scheitel grün. Halsschild grünlich, Vorderwinkel geschwärzt (rot - gold der ♂ stark verdunkelt). Fläche vor Scutellum ausgedehnter blaugrün. Unterseite glänzend grünlichschwarz.

Abmessungen: ♂: 4,4 - 6,3 (Holotypus 5,0) mm; ♀: 4,6 - 6,3 (Allotypus 5,5) mm.

Typenmaterial: **Holotypus** (♂): "CY - Prov. Paphos, Pomos 06. Mai 2000, leg. G. u. M. Novak" (Coll. Novak, Wien). **Allotypus** (♀): gleiche Daten, (Coll. Novak, Wien).

Paratypen: 13 ♂, 7 ♀, gleiche Daten; 16 ♂, "CY - Prov. Paphos, Pomos 01. Mai 2000, leg. G. u. M. Novak"; 39 ♂, 20 ♀, "CY - Prov. Paphos, Pomos 02. Mai 2000, leg. G. u. M. Novak"; 20 ♂, 5 ♀, "CY - Prov. Paphos, Pomos 03. Mai 2000, leg. G. u. M. Novak"; 69 ♂, 34 ♀, "CY - Prov. Paphos, Pomos 08. Mai 2000, leg. G. u. M. Novak"; 8 ♂, 6 ♀, "CY - Prov. Paphos, Pomos 10. Mai 2000, leg. G. u. M. Novak"; 11 ♂, 2 ♀, "CY - Prov. Paphos, Pomos 14. Mai 2000, leg. G. u. M. Novak"; 10 ♂, 8 ♀, "CY - Prov. Paphos, Pomos 21. Mai 2000, leg. G. u. M. Novak"; 1 ♂, 1 ♀, "CY - Prov. Paphos, Yalia 21. Mai 2000, leg. G. u. M. Novak"; 1 ♀, "CY - Prov. Paphos, Pomos 26. Mai 2000, leg. G. u. M. Novak".

Paratypen in coll. Gianasso (Castelnuovo don Bosco, I), Kafka (Neratovice, CZ), Makris (Limassol, CY), Mühle (München, D), Nelson (Blue Springs, MO, USA), Novak (Wien, A), Svoboda (Sobeslav, CZ). Entomological Department, Nikosia, Ministry of Agriculture, CY.



Foto 1. *Anthaxia* (s. str.) *togataeformis* n. sp., ♂, Holotype, Länge 5,0 mm

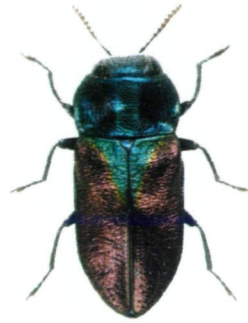


Foto 2. *Anthaxia* (s. str.) *togata* ABEILLE, ♂, Länge 5,0mm

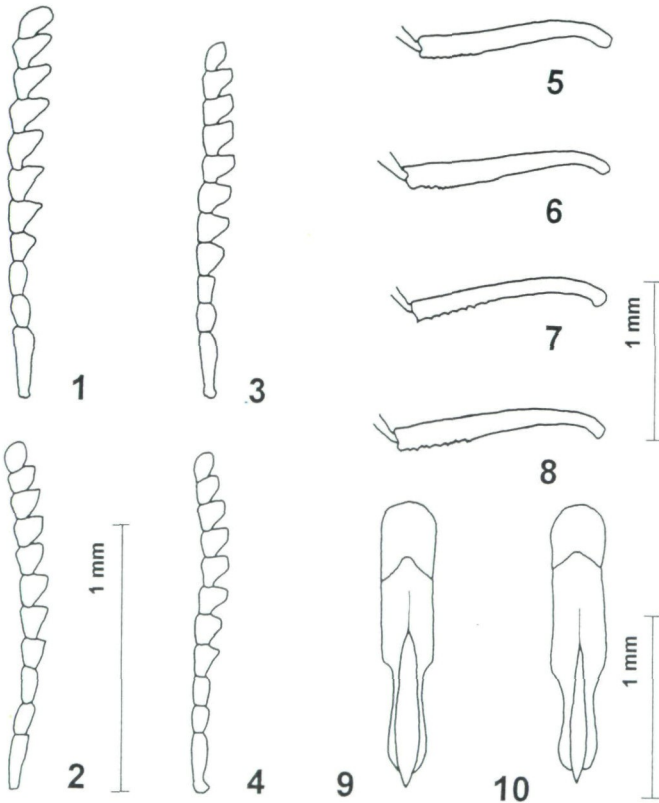


Abb. 1, 2, 5, 6, 9: *Anthaxia* (s. str.) *togataeformis* n. sp. (Beborstung nicht gezeichnet): (1) linker ♂ Fühler; (2) linker ♀ Fühler; (5) linke ♂ Mesotibie; (6) linke ♂ Metatibie; (9) Aedoeagus.

Abb. 3, 4, 7, 8, 10: *Anthaxia* (s. str.) *togata* ABEILLE (Beborstung nicht gezeichnet): (3) linker ♂ Fühler; (4) linker ♀ Fühler; (7) linke ♂ Mesotibie; (8) linke ♂ Metatibie; (10) Aedoeagus.

Vorgelegenes, weiteres Material:

Anthaxia (s. str.) *togata* ABEILLE:

2 ♀, „JORDAN env., NORTH SHUNA, 20.-22. 4. 1996, leg. Mi. Halada“ coll. Novak; 1 ♀, „BET OREN - ISR, 6.-8. 4. 1992, Dr. M. NIEHUIS leg.“ coll. Svoboda; 1 ♀, „CARMEL-ISRAEL, 18. 5. 1993, E. ORBACH leg.“ coll. Svoboda; 1 ♂, „JORDAN env., NORTH SHUNA, 20.-22. 4. 1996, leg. Mi. Halada“ coll. Svoboda; 1 ♂, „JORDAN sept. west., N. Shuna, env., 29.-30. IV. 1996, leg. Mi. Halada Ing.“ coll. Svoboda.

Anthaxia (s. str.) *togata* (var. *adlbaueri* NIEHUIS 1990):

Die var. *adlbaueri* wird nur angeführt, da hier dunkle Exemplare mit schmalerem Scutellartriangel beschrieben wurden. Diese könnten bei oberflächlicher Betrachtung (ohne Prüfung von Fühlern, Aedoeagus etc.) mit *togataeformis* n. sp. verwechselt werden. Allerdings ist weder *togata*, noch *togata* v. *adlbaueri* in Zypern nachgewiesen.

1 ♂, „TURKEY south, 40km nE MUT, CORMELEK 18. 6. 97., leg. Marek Halada“ coll. Kafka; 1 ♀, „TURKEY 23. V. 98., TOPRAKELE, lgt. KRAJCIK“ coll. Kafka; 1 ♀, „Turkey mer., Cevlik, prov. ISKENDERUN, 23. 4. 1997, V. Novák lgt.“ coll. Kafka.; 1 ♂, „Namrun, 1200m, 30. 5. - 10. 6. 1968, leg. C. Holzschuh“ coll. Novak; 9 ♂, 6 ♀, „Anatolien, Prov. Icel, N. v. Tarsus, 19. 6. 1976, 700m, leg. G. Novak“ coll. Novak; 4 ♂, „TR - Prov. Mersin, Ulas 600m G. Novak, 18. - 20. 6. 1982“ coll. Novak; 1 ♂, 1 ♀, „TÜRKEI, Catalan, (Adana) 17. 4. 85., leg. Barries“ coll. Novak.

Derivatio nominis: Diese neue Art ist der *Anthaxia* (s.str.) *togata* ABEILLE nahestehend.

LITERATUR

NIEHUIS, M. 1990: Taxonomisch-zoogeographische Studien zum *Anthaxia-dimidiata*-Komplex. - Mitt. int. entomol. Ver., Frankfurt/M., 15(1/2): 41-64.

Anschrift des Verfassers: Ing. Gottfried NOVAK, Hetzendorferstr. 58/7, A-1120 Wien, Österreich.

ZOBODAT - www.zobodat.at

Zoologisch-Botanische Datenbank/Zoological-Botanical Database

Digitale Literatur/Digital Literature

Zeitschrift/Journal: [Zeitschrift der Arbeitsgemeinschaft Österreichischer Entomologen](#)

Jahr/Year: 2001

Band/Volume: [53](#)

Autor(en)/Author(s): Novak Gottfried

Artikel/Article: [Anthaxia \(s.str.\) togataeformis n.sp., eine neue Art der Anthaxia \(s.str.\) dimidiata-Gruppe aus Zypern \(Coleoptera, Buprestidae\). 49-52](#)