

Z.Arb.Gem.Öst.Ent.	60	29-32	Wien, 28. 4. 2008	ISSN 0375-5223
--------------------	----	-------	-------------------	----------------

***Anthaxia (Haplanthaxia) rubrocyanea* sp. n., eine neue Art aus Kenya (Coleoptera: Buprestidae)**

Gottfried NOVAK

Abstract

Anthaxia (Haplanthaxia) rubrocyanea sp. n. from Kenya is described.

Key words: Coleoptera, Buprestidae, *Anthaxia (Haplanthaxia) rubrocyanea*, new species, Aethiopian region, Kenya.

Vor etwa 30 Jahren fing ich in der weiteren Umgebung von Malindi, Kenya, eine kleine Serie einer *Anthaxia*, die weder von mir, noch von Vit Kuban (Brünn), oder von Dr. Bily (Prag) bestimmt werden konnte. Auch weitere Nachforschungen brachten kein positives Resultat. Diese markante Art wurde als neu erkannt und wird nachfolgend beschrieben.

***Anthaxia (Haplanthaxia) rubrocyanea* sp. n. (Abb. 1- 2)**

Vergleichsarten: *Anthaxia (Haplanthaxia) turneriana* BILÝ, 1995: Umriss.

Anthaxia (Haplanthaxia) depressicollis OBENBERGER, 1922: Halsschildeindrücke.

Färbung: ♂: Gesicht goldgrün, am Scheitel schwarz. Halsschildgrundfarbe und Flügeldecken dunkelblau. Halsschild in den tiefen Gruben vor dem Hinterrand goldrot. Diese rote Farbe ist seitlich bis auf die Unterseite übergreifend. Die vordere Hälfte des Halsschildes und der breit nichteingedrückte Mittelteil sind dunkelblau. Die Unterseite ist hellbronzefarben.

♀: Gesicht dunkelblau, am Scheitel schwarz. Sonst wie die ♂♂. Unterseite dunkelblau.

In beiden Geschlechtern findet sich bei gut erhaltenen Exemplaren seitlich ein weiß bestäubter Haarfleck in der Höhe der Hinterhüfte und des ersten Sternites. Die Fühler sind grün.

Kopf: Gesicht breiter als lang, ocelliart, weiß behaart. Am Scheitel ein kleiner Längseindruck. Clypeus breit rund bis leicht winkelig ausgerandet. Augen am Scheitel stark genähert.

Fühler: Glied 2 kurz, Glied 3 leicht verbreitert. Ab Glied 4 rund-beilförmig verbreitert.

♀ Endglied scheibenförmig, durch Einkerbung doppelspitzig. ♂ Endglied verlängert, zylindrisch (Abb. 3-4).

Halsschild: Breiter als lang, vorne schmaler als hinten. Vorderrand geschweift vorgezogen. Seitenrand mittig am breitesten, nach hinten weniger, nach vorne stärker verengt. Vor dem Hinterrand seitlich stark eingedrückt (wie bei *depressicollis*, jedoch noch ausgeprägter). Retikuliert. Im dunklen Teil flachere, im roten Teil erhöhte Wände der Retikulen. Der ganze Halsschild ist hell behaart. Durch Reflexion erscheinen die hellen Haare im roten Teil rötlich.



Abb. 1: *Anthaxia* (Hapl.) *rubrocyanea* sp. n.,
Holotype, l = 5,7 mm

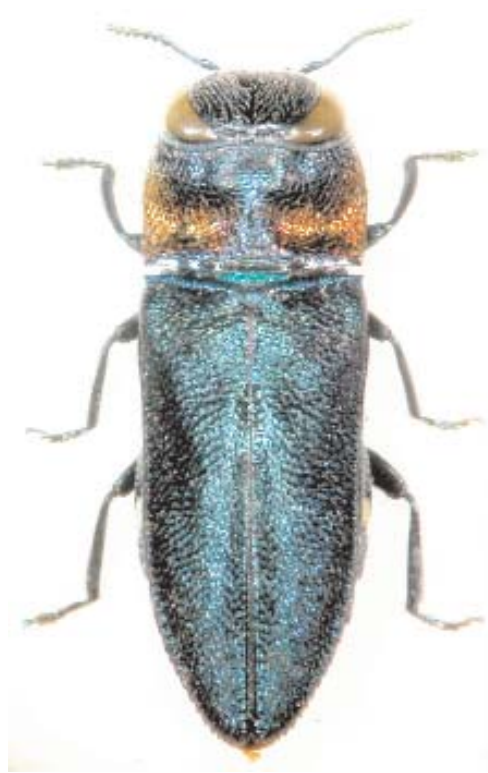


Abb. 2: *Anthaxia* (Hapl.) *rubrocyanea* sp. n.,
Allotype, l = 7,3 mm



Abb. 3: linke ♂ Fühlerendglieder, l
= 0,8 mm



Abb. 4: linke ♀ Fühlerendglieder, l =
0,7 mm

Flügeldecken: Im ersten Viertel ein flacher Quereindruck, ein starker Eindruck am Vorderrand zwischen dem chagrinierten, herzförmigen Schildchen und der prominenten Schulterbeule. Die gesamte Oberfläche ist sehr rau und außerdem hell behaart. Nach der Schulter verengt, dann subparallel, am Apex gerundet verengt. Ab der Hinterhüfte gesägt gezähnt.



Abb. 5: Aedeagus, l = 1,5 mm



Abb. 6: Hintertibie ♂, l = 1,0 mm

Unterseite: Anliegend, weiß behaart. Die äußeren Enden der Hinterhüften sind zugespitzt und ragen über die Flügeldecken hinaus, sie sind bei Betrachtung von oben gut zu erkennen.

Beine: Die Hintertibien der ♂ sind innen an der unteren Hälfte gezähnt und vor dem Ende stark ausgerandet (Abb. 6).

Aedeagus: Der Teil vor der Paramerenspitze ist eingezogen, die Parameren erreichen am Ende wieder die ursprüngliche Breite. Der Penis ist sehr verlängert zugespitzt (Abb. 5).

Sexualdimorphismus: ♂: Gesicht grün. Fühlerendglied verlängert, zylindrisch. Die Hintertibien sind innenseitig an der unteren Hälfte gezähnt und vor dem Ende stark ausgerandet.

♀: Gesicht blau. Fühlerendglied scheibenförmig, durch Einkerbung doppelspitzig. Die Hintertibien sind normal ausgebildet.

Abmessungen: ♂: 5,5 - 6,0 (Holotypus 5,7) mm; ♀: 5,0 - 7,3 (Allotypus 7,3) mm.

Typenmaterial: **Holotypus** (♂): "KENYA Gede Forest, 3° 16'S 39° 55'E, III/IV 1976 leg. G. Novak" (Coll. Novak, Wien). **Allotypus** (♀): gleiche Daten, (Coll. Novak, Wien).

Parotypen: 21 ♂♂, 3 ♀♀ gleiche Daten; 2 ♂♂ “KENYA Gede Forest, 3° 16`S 39° 55`E, IV 1982 leg. G. u. M. Novak“; 1 ♂ “KENYA Gede Forest, 3° 16`S 39° 55`E, IV 1985 leg. G. u. M. Novak“; 13 ♂♂ „KENYA Gede Forest, 3° 16`S 39° 55`E, XI 1987 leg. G. u. M. Novak“; Das gesamte Typenmaterial befindet sich in coll. Novak, Wien.

Derivatio nominis: Aufgrund der blauen Färbung zusammen mit den roten Halschildflecken lag der verfügbare Name nahe (Bílý, 1997).

LITERATUR

Bílý, S. 1997: World catalogue of the genus *Anthaxia* Eschscholtz, 1829. – *Folia Heyrovskyana*, Suppl. 2.

Anschrift des Verfassers: Ing. Gottfried NOVAK, Hetzendorferstr. 58/7, 1120 Wien, Österreich

ZOBODAT - www.zobodat.at

Zoologisch-Botanische Datenbank/Zoological-Botanical Database

Digitale Literatur/Digital Literature

Zeitschrift/Journal: [Zeitschrift der Arbeitsgemeinschaft Österreichischer Entomologen](#)

Jahr/Year: 2008

Band/Volume: [60](#)

Autor(en)/Author(s): Novak Gottfried

Artikel/Article: [Anthaxia \(Haplantaxia\) rubrocyanea sp.n., eine neue Art aus Kenya \(Coleoptera: Buprestidae\). 29-32](#)