

Z.Arb.Gem.Öst.Ent.	62	75-80	Wien, 7. 5. 2010	ISSN 0375-5223
--------------------	----	-------	------------------	----------------

***Agdistis rastri* sp. n. aus dem südlichen Afrika mit weiteren Angaben zur Verbreitung der Gattung *Agdistis* HÜBNER, [1825].  
6. Beitrag (Lepidoptera)**

Ernst ARENBERGER

Abstract

*Agdistis rastri* sp. n. is published as new for science. Two taxa are recognized as synonyma (*A. dazdraperma* KOVTUNOVICH & USTJUZHANIN, 2009, *A. swierstri* KOVTUNOVICH & USTJUZHANIN, 2009) and from two species (*A. quagga* ARENBERGER, 2009, *A. gibberipennis* ARENBERGER, 1996) the hitherto unknown female genitalia are described. Data of the distribution of ten species in South Africa and Namibia are registered.

Key words: Lepidoptera, Pterophoridae, *Agdistis rastri* sp. n., Afrotropical Region, Fauna of the Republic of South Africa and of Namibia.

Zusammenfassung

*Agdistis rastri* sp. n. wird als neu für die Wissenschaft publiziert. Zwei Taxa werden als Synonyma festgestellt (*A. dazdraperma* KOVTUNOVICH & USTJUZHANIN, 2009, *A. swierstri* KOVTUNOVICH & USTJUZHANIN, 2009) und von zwei Arten (*A. quagga* ARENBERGER, 2009, *A. gibberipennis* ARENBERGER, 1996) werden die bisher unbekanntes weiblichen Genitale beschrieben. Von insgesamt zehn Arten werden Verbreitungsangaben für die Republik Südafrika und Namibia angegeben.

Einleitung

Die meisten in dieser Arbeit angeführten Daten stammen von Tieren aus den Ausbeuten der zoologischen Expeditionen der ZMHB nach Südafrika. Herr Dr. W. Mey stellte das gesamte *Agdistis*-Material zur Bearbeitung zur Verfügung. Ihm gilt der Dank des Autors.

Abkürzungen

GU	Genitaluntersuchung
Ar	Arenberger
NHMW	Naturhistorisches Museum Wien
ZMHB	Zoologisches Museum der Humboldt Universität Berlin
BM, NHML	Natural History Museum London

***Agdistis rastris* sp. n.**

Holotypus, ♂: "RSA, North. Cape, Kamieskroon, Farm Windhoek, 16. 10. 2007, leg. W. Mey". GU 4473 ♂ Ar. Coll. ZMHB.

Paratypen: 7 ♂ 9 ♀ GU4472, 4478, 4483, 4488, 6424, 6425 mit den gleichen Daten wie der Holotypus. Coll. ZMHB und NHMW.

Etymologie: Benannt nach lat. rastrum, was so viel wie eine mehrzinkige Haue bedeutet. Damit wird auf das mehrzipfelige Ende des 8. Sternits im männlichen Genital Bezug genommen.

Diagnose: Expansion 22 – 23 mm. Vorderflügel braungrau, mit zahlreichen dunkelbraunen Schuppeneinsprenkelungen. Außenrandfransen dunkelbraun, nur an den Spitzen aufgehellt. Costalrand mit 5 Flecken, die beiden äußersten kleiner als die vorderen. Unterer Faltenrand mit 3 Punkten. Stirn flach, Ende gerade abgeschnitten.

Genitalien ♂: (Abb. 1a - d) Valven asymmetrisch zueinander. Distalende der linken Valve stark verjüngt und leicht aufwärts gebogen. Ende der rechten Valve halbrund abgeschnitten. Der dadurch entstandene costale Zipfel sehr schmal und weit vorspringend, der untere etwa 1/4 des Costalzipfels messend. Linker Costalarm bis über 2/3 der Valvenlänge reichend, Endteil lang und dünn. Rechter Costalarm kürzer und dicker als der linke, am Ende aufgebogen. Tegumen spangenförmig. Uncus kugelförmig. Caudalrand des 8. Sternits rundlich abgeschnitten, die beiden Zipfel jeweils mit zwei zinkenartigen Spitzen. Aedoeagus bei 1/3 stark abgebogen.

Genitalien ♀: (Abb. 2) Antrum stark sklerotisiert, zylindrisch, nach dem ersten Drittel nach links geknickt. Apophyses anteriores etwa die Hälfte der Apophyses posteriores messend, doch bedeutend dicker und leicht s-förmig gebogen. Durchmesser des Ductus bursae etwa halb so breit wie der des blasenförmigen Corpus bursae. Caudalrand des 7. Sternits weit über das Ostium reichend, caudalwärts verjüngt, am Ende kurz eingedellt.

Erste Stände und Ökologie: unbekannt.

Verbreitung: Republik Südafrika.

Differenzialdiagnose: Die neue Art ist nahe mit *A. furcata* ARENBERGER, 1996 und *A. anikini* KOVTUNOVICH & USTJUZHANIN, 2009 verwandt. Unterschiede im männlichen Genitale sind: Der Innenrand der linken Valve ist bei *furcata* konkav gebogen; bei den anderen Arten konvex. Der untere Zipfel des distalen Ausschnitts der rechten Valve ist bei *rastris* lang und spitz, bei den beiden anderen fehlt er (*furcata*), oder ist nur stumpf ausgebildet (*anikini*). Der linke Costalarm bei *anikini* mit kurzem, hammerförmig erweiterten Ende. Bei *rastris* ist der Endteil lang und spitz und halb so lang wie der gesamte Costalarm. Bei *furcata* trifft letzteres für beide Costalarme zu. Der rechte Costalarm ist bei *anikini* gleich dick wie der rechte, sein Ende mit kurzer, aufgebogener Spitze. *Rastris* unterscheidet sich dadurch, dass sein rechter Costalarm bedeutend dicker ist als bei den beiden anderen Arten. Sein Ende ist beidseitig stempelartig umgebogen. Die spitzen Zacken am Ende des 8. Sternits sind bei *anikini* gleich lang. Bei *furcata* und *rastris* ist der innere jeweils besonders lang. Der Aedoeagus ist bei *furcata* und *anikini* nur leicht gebogen, während er bei *rastris* im ersten Drittel stark abgebogen ist.

Das Weibchen von *furcata* ist bis dato nicht bekannt, so dass keine Vergleiche mit den beiden anderen Arten möglich sind. Das 7. Sternit von *rastris* ist caudalwärts stark verjüngt, bei *anikini* hingegen relativ breit und mit einer deutlichen Einkerbung an der Spitze. Die Apophyses anteriores sind bei *rastris* mindestens doppelt so lang wie bei *anikini* und dazu noch s-förmig gebogen.

***Agdistis quagga* ARENBERGER, 2009**

Z.Arb.Gem.Öst.Ent. **61**:21. Locus typicus: Republik Südafrika.

Material: 4♂♂, 3♀♀: RSA, North. Cape, Kamieskroon, Farm Windhoek, 16. 10. 2007, leg. W. Mey. GU 4471, 4490, 4505, 6432 ♂, 4486, 4489, 6426♀ Ar.

Erstbeschreibung des weiblichen Genitals (Abb. 3): Antrum becherförmig, mit breitem Ostium, Apophyses anteriores kürzer als Antrumlänge, sanft distalwärts gerichtet. Corpus bursae sackförmig. Ductus bursae etwa 1/3 der Bursalänge messend. Ductus seminalis oberhalb des Corpus bursae abzweigend. Caudalrand des 7. Sternits tief gespalten.

***Agdistis gibberipenis* ARENBERGER, 1996**

SHILAP Revta. Lepid. **24** (94): 176. Locus typicus: Republik Südafrika.

Material: 6♂♂, 10♀♀: RSA, North. Cape, Kamieskr., Sneekop, 28. 11. 2008, leg. Ebert, Mey & Kühne, GU 4484, 6427♂, 4508♀ Ar. - 1♀: RSA, North. Cape, Kamieskroon, Farm Windhoek, 16. 10. 2007, leg. W. Mey. GU 4485 ♀ Ar.

Erstbeschreibung des weiblichen Genitals (Abb. 4): Antrum becherförmig, breiter als lang. Ductus bursae etwa doppelt so lang wie das Antrum. Corpus bursae sackförmig. Ductus seminalis knapp unterhalb der Einmündung des Ductus bursae in das Antrum abzweigend. Apophyses anteriores relativ kurz, etwa 1/3 der Länge der Apophyses posteriores messend, Spitzen einwärts gebogen. Caudalrand des 7. Sternits konvex.

***Agdistis kevintucki* KOVTUNOVICH & USTJUZHANIN, 2009**

Amurian zoological journal **1** (3): 216. Locus typicus : Republik Südafrika.

Material: 2♂♂: Cape Town, K. Barnard, Aug. 1917. GU 3270, 3273 ♂ Ar. – 1♀: Transvaal, Bloemhof, Fanfontein, 27. – 29. 12. 1962, leg. Haeselbarth. GU 3608 ♀ Ar. – 1♀: Hoffnung, E of Windhoek, 1850 m, 10. 1. 1934, S. W. Africa, Dr. K. Jordan. GU 3314 ♀ Ar. (= 17926 BM). Alle Coll NHML.

***Agdistis lomholdti* GIELIS, 1990**

Ent. Z., Frankfurt **100**: 114. Locus typicus: Namibia.

Material: 1♂: RSA, Richtersveld, Yellow Dunes, bei Brandkaros, 13. 10. 2001, leg. W. Mey, GU 4460 ♂ Ar.

***Agdistis swakopi* ARENBERGER, 2009**

Z.Arb.Gem.Öst.Ent. **61**:19. Locus typicus: Namibia.

Synonymie: *Agdistis dazdraperma* KOVTUNOVICH & USTJUZHANIN, 2009, Amurian zoolog. Journal **1** (3): 217. Locus typicus: Republik Südafrika. **syn. nov.**

***Agdistis meyi* ARENBERGER, 2008**

Z.Arb.Gem.Öst.Ent. **60**: 33. Locus typicus: Republik Südafrika.

Material: 1♂: RSA, 50 km NE Bitterfontein, Drai-Hoek, 25. 11. 2007, leg. Ebert, Kühne & Mey. GU 4510 ♂ Ar.

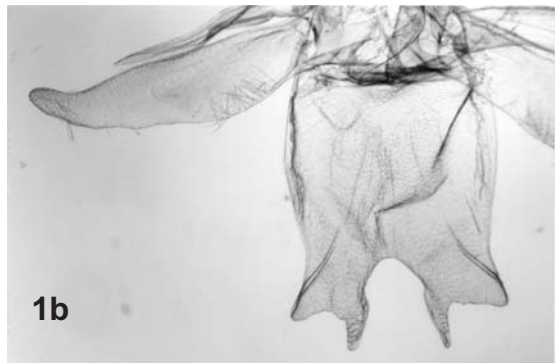
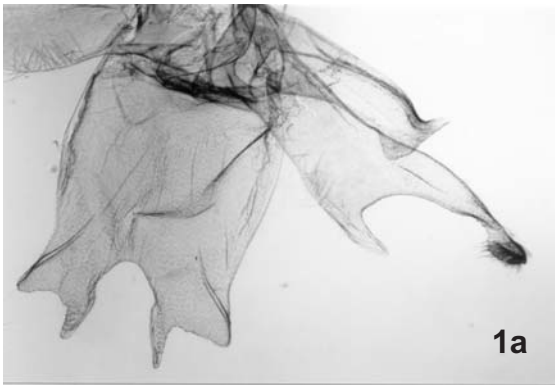


Abb. 1a - 1d: *Agdistis rastri* sp. n., Männchen. GU 4473 ♂ Ar. Holotypus. a: 7. Sternit, rechte Valve. – b: 7. Sternit, linke Valve. – c: Uncus, Tegumen. – d: Aedoeagus.

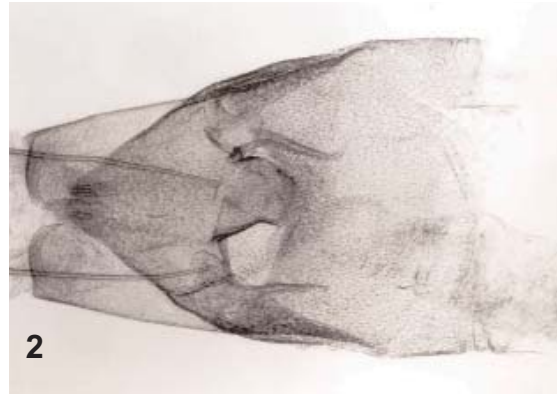


Abb. 2: *Agdistis rastri* sp. n. Weibchen. GU 6424 ♀ Ar. Paratypus.

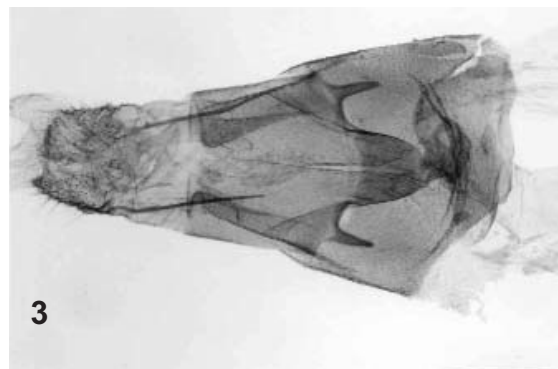


Abb. 3: *Agdistis quagga* ARENBERGER, 2009. Weibchen. GU 4486 ♀ Ar.

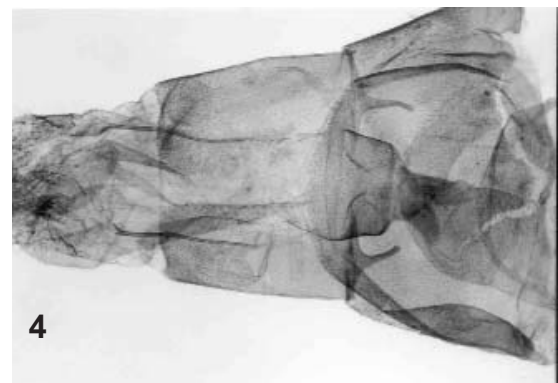


Abb. 4: *Agdistis gibberipenis* ARENBERGER, 1996. Weibchen. GU 4485 ♀ Ar.

***Agdistis eberti* ARENBERGER, 2009**

Z.Arb.Gem.Öst.Ent. **61**: 20. Locus typicus: Republik Südafrika.

Synonymie: *Agdistis swierstri* KOVTUNOVICH & USTJUZHANIN, 2009, Amurian zoological journal **1** (3): 217. Locus typicus: Republik Südafrika. **syn. nov.**

***Agdistis namibiana* ARENBERGER, 1988**

Stapfia **16**: 19. Locus typicus: Namibia.

Material: 2♂♂: Namibia, 50 km NE Bitterfontein, Draai-Hoek, 25. 11. 2008, leg. Ebert, Kühne & Mey. GU 4512, 5433 ♂ Ar.

***Agdistis jansei* KOVTUNOVICH & USTJUZHANIN, 2009**

Amurian zoological journal **1** (1): 41. Locus typicus: Republik Südafrika.

Material: 2♀♀: S.W. Africa, Swakopmund, III. 1959, leg. G. Hobohm. GU 3611, 3514 ♀ Ar. Coll NHML. - 1 ♂: RSA, North. Cape, Kamieskroon, Farm Windhoek, 16. 10. 2007, leg. W. Mey. GU 4509♂ Ar. - 1♂♀: RSA, Northern Cape, Quaggafountain, 29. 9. – 5.10. 2002, leg. K. Ebert. GU 4458 ♂, 6428 ♀ Ar.

Anschrift des Autors:

Ernst ARENBERGER  
Börnergasse 3, 4/6  
A-1190 Wien, Österreich  
e-mail: [ernst.arenberger@chello.at](mailto:ernst.arenberger@chello.at)

