

## Die Gattung *Exocentrus* (Coleoptera: Cerambycidae: Lamiinae) auf dem asiatischen Festland: neue Synonymien und neue Taxa

Carolus HOLZSCHUH

### Abstract

The genus *Exocentrus* (Coleoptera, Cerambycidae, Lamiinae) on the Asian mainland: new synonymies and new taxa. *Exocentrus barbieri* PIC, 1950 is excluded from *Exocentrus* DEJEAN, 1835 and considered as a new synonym of *Trichocontoderes setosus* (FISHER, 1936). Therefore the former subgenus *Barbierexocentrus* BREUNING, 1958 of *Exocentrus* becomes a new synonym of *Trichocontoderes* BREUNING, 1957. *Parasphigmothorax ochreosignatus* BREUNING, 1974 is proposed as a synonym of *Exocentrus alni* FISHER, 1932, therefore *Parasphigmothorax* BREUNING, 1974 becomes a new synonym of *Exocentrus*. The following further synonymies are proposed: *Exocentrus indicola* FISHER, 1932 = *E. nigripennis* BREUNING, 1957 syn.n., *E. granulicollis* FISHER, 1932 = *E. rufithorax* GRESSITT, 1935 syn.n., *E. parrotiae* FISHER, 1932 = *E. klapperichi* BREUNING, 1957 syn.n., *E. subglaber* FISHER, 1925 = *E. bicoloripennis* BREUNING, 1957 syn.n. = *E. rufolateralis* BREUNING, 1963 syn.n., *E. fumosus* GAHAN, 1894 = *E. seticollis* FISHER, 1932 syn.n., *E. pilosicornis* FISHER, 1932 = *E. subfasciatipennis* BREUNING, 1958 syn.n. = *E. ceylanicus* BREUNING, 1974 syn.n., *E. tessellatus* PERROUD, 1855 = *E. beesoni* FISHER, 1933 syn.n., *E. lusitanus* (LINNÉ, 1767) = *E. ochreoscutellatus* BREUNING, 1974 syn.n., *E. sublineatus* BREUNING, 1957 = *E. laosicus* BREUNING, 1963 syn.n. = *E. rufuloides* BREUNING, 1965 syn.n.

Seventeen new taxa are described and illustrated: *Exocentrus creber* sp.n., *E. nives* sp.n., *E. latus* sp.n., *E. latiusculus* sp.n., *E. cavipennis* sp.n., *E. gerdi* sp.n., *E. undosus* sp.n., *E. hupehensis macularis* ssp.n., *E. civicus* sp.n., and *E. sudus* sp.n. all from Laos; *E. hastatus* sp.n. from Thailand; *E. placitus* sp.n., *E. ligneus* sp.n., *E. gemellatus* sp.n., and *E. lituratus* sp.n. from India; *E. anulatus* sp.n. and *E. autumnalis* sp.n. from Sri Lanka.

Key words: Cerambycidae, *Exocentrus*, Asia, new synonymy, new species.

### Zusammenfassung

*Exocentrus barbieri* PIC, 1950 wird aus der Gattung *Exocentrus* DEJEAN, 1835 ausgegliedert und als neues Synonym von *Trichocontoderes setosus* (FISHER, 1936) angesehen. Deshalb wird das frühere Subgenus *Barbierexocentrus* BREUNING, 1958 von *Exocentrus* ein neues Synonym von *Trichocontoderes* BREUNING, 1957. *Parasphigmothorax ochreosignatus* BREUNING, 1974 wird als Synonym von *Exocentrus alni* FISHER, 1932 vorgeschlagen, weshalb *Parasphigmothorax* BREUNING, 1974 synonym zu *Exocentrus* wird. Die folgenden weiteren Synonymien werden vorgeschlagen: *Exocentrus indicola* FISHER, 1932 = *E. nigripennis* BREUNING, 1957 syn.n., *E. granulicollis* FISHER, 1932 = *E. rufithorax* GRESSITT, 1935 syn.n.,

*E. parrotiae* FISHER, 1932 = *E. klapperichi* BREUNING, 1957 syn.n., *E. subglaber* FISHER, 1925 = *E. bicoloripennis* BREUNING, 1957 syn.n. = *E. rufolateralis* BREUNING, 1963 syn.n., *E. fumosus* GAHAN, 1894 = *E. seticollis* FISHER, 1932 syn.n., *E. pilosicornis* FISHER, 1932 = *E. subfasciatipennis* BREUNING, 1958 syn.n. = *E. ceylanicus* BREUNING, 1974 syn.n., *E. tessellatus* PERROUD, 1855 = *E. beelsoni* FISHER, 1933 syn.n., *E. lusitanus* (LINNÉ, 1767) = *E. ochreoscutellatus* BREUNING, 1974 syn.n., *E. sublineatus* BREUNING, 1957 = *E. laosicus* BREUNING, 1963 syn.n. = *E. rufuloides* BREUNING, 1965 syn.n.

Siebzehn neue Taxa werden beschrieben und abgebildet: aus Laos *Exocentrus creber* sp.n., *E. nives* sp.n., *E. latus* sp.n., *E. latiusculus* sp.n., *E. cavipennis* sp.n., *E. gerdi* sp.n., *E. undosus* sp.n., *E. hupehensis macularis* ssp.n., *E. civicus* sp.n. und *E. sudus* sp.n., aus Thailand *E. hastatus* sp.n., aus Indien *E. placitus* sp.n., *E. ligneus* sp.n., *E. gemellatus* sp.n. und *E. lituratus* sp.n. sowie aus Sri Lanka *E. anulatus* sp.n. und *E. autumnalis* sp.n.

## Einleitung

Für die Gattung *Exocentrus* DEJEAN, 1835 hat BREUNING (1958) eine Revision vorgelegt, in der zehn Untergattungen und 258 valide Arten behandelt wurden. Mittlerweile ist die Anzahl für diese Gattung nach der Datenbank von TAVAKILIAN (2015) auf 15 Untergattungen und 405 Arten angewachsen. Mehr als die Hälfte der Untergattungen sind monotypisch. Die taxonomischen Probleme in Breunings Revision liegen vorwiegend in den großen Untergattungen *Exocentrus* s.str., *Camptomyne* PASCOE, 1864 und *Pseudocentrus* FAIRMAIRE, 1901 (mit jeweils über 100 Arten), denn diese werden durch Merkmale getrennt, die – nicht selten – sogar bei ein und derselben Art variieren, weshalb man bei Benützung des Bestimmungsschlüssels bei so einer Art zu zwei oder sogar drei verschiedenen Untergattungen gelangen kann. Es verwundert deshalb nicht, dass eine sehr große Anzahl von Arten, vor allem vom Revisor selbst, der seinem Bestimmungsschlüssel anscheinend blind vertraute, mehrmals in verschiedenen Untergattungen neu beschrieben wurden. Als Beispiel für viele sei nur der afrikanische *Exocentrus (Ispaterus) mirei* LEPESME & BREUNING, 1955 erwähnt (siehe BREUNING & TÉOCCHI 1973: 593), der in drei verschiedenen Untergattungen neu beschrieben wurde, um schließlich in einer vierten Untergattung platziert zu werden. Auch der hier behandelte *Exocentrus sublineatus* BREUNING, 1957 wurde von BREUNING (1957d, 1963b, 1965) in drei unterschiedlichen Subgenera jeweils neu beschrieben. Die Einteilung der Gattung in Untergattungen müsste neu erfunden werden, gegenwärtig ist sie unbrauchbar (siehe auch WEIGEL & HOLZSCHUH 2009: 411).

## Material

Das untersuchte Material wird in den folgenden Sammlungen verwahrt:

BMH Bishop Museum, Honolulu, USA

BMNH Natural History Museum, London, England

CAS California Academy of Sciences, San Francisco, USA

CHS private Sammlung Carolus Holzschuh, Villach, Österreich

IRSNB Institut royal des sciences naturelles de Belgique, Belgien

MNHN Muséum national d'Histoire naturelle, Paris, Frankreich

MNHU Museum für Naturkunde der Humboldt-Universität Berlin, Deutschland

NHMB Naturhistorisches Museum Basel, Schweiz

NMNH National Museum of Natural History, Washington, USA

## Neue Synonyme

### *Trichocontoderes* BREUNING, 1957

*Trichocontoderes* BREUNING, 1957a: 120 (Typusart: *Contoderus setosus* FISHER, 1936).

*Exocentrus* sgen. *Barbierexocentrus* BREUNING, 1958: 288 (Typusart: *Exocentrus barbieri* PIC, 1950) **syn.n.**

### *Trichocontoderes setosus* (FISHER, 1936)

*Contoderus setosus* FISHER, 1936: 196 („Java: Noesa Kambangan“).

*Exocentrus Barbieri* PIC, 1950: 8 („Saigon“) **syn.n.**

*Exocentrus (Barbierexocentrus) barbieri*: BREUNING 1958: 288.

Untersuchtes Material: Farbfoto der Holotype (♂) von *C. setosus* (MNHN); Holotype (♂) von *E. barbieri* (MNHN); 1 ♀ (CHS), Indonesien, Java (E), Baluran N.P., 15 km n. Wonorejo, 50 m, 24.–28.VI.2001, leg. Bolm.

Anmerkungen: Mein Weibchen stimmt mit dem Farbfoto der Holotype von *C. setosus* sehr gut überein, ebenso mit der Holotype von *E. barbieri*. Die Art ist einem *Exocentrus* MULSANT, 1839 habituell sehr ähnlich, gehört jedoch aufgrund der von BREUNING (1957a) angegebenen Unterschiede zur Gattung *Trichocontoderes*. Zwangsläufig wird daher die Untergattung *Barbierexocentrus* ein neues Synonym zu *Trichocontoderes*. BREUNING (1963a) verwendet in seinem Katalog die Schreibweise *Trichocontoderus* – ob es sich bei der ursprünglichen Beschreibung um einen Druckfehler handelt, entzieht sich meiner Kenntnis.

Verbreitung: Vietnam, Indonesien (Java).

### *Exocentrus indicola* FISHER, 1932

*Exocentrus indicola* FISHER, 1932a: 321–322 („India: Madras, Palghat, Sappal, 1,700 feet“).

*Exocentrus (Oligopsis) nigripennis* BREUNING, 1957b: 685–686 („Indien: Anamalai Hills, Cinchona, 1200 m“) **syn.n.**

Untersuchtes Material: Holotype (♀) von *E. indicola* (BMNH); Holotype (♂) von *E. nigripennis* (NHMB, coll. Frey); 5 ♂♂, 2 ♀♀ (CHS), Süd-Indien, Kerala State, Ponnudi Hill Resort, 30 km nördl. Trivandrum, 08°46'N 77°06'E, 1300–1500 m, 7.–13.V.1999, leg. Z. Kejval & M. Trýzna.

Anmerkung: Beide Holotypen stimmen mit meinen Exemplaren aus Süd-Indien überein.

### *Exocentrus granulicollis* FISHER, 1932

*Exocentrus granulicollis* FISHER, 1932a: 323–324 („Assam: Shillong, 6000 feet“).

*Exocentrus rufithorax* GRESSITT, 1935: 286 („Central Formosa: Pianan-Ambu, 1700 m“) **syn.n.**

Untersuchtes Material: Holotype (♂) von *E. granulicollis* (BMNH); Holotype (♀) von *E. rufithorax* (CAS); 2 ♂♂, 2 ♀♀ (CHS), Thailand, Soppong Pai, 1800 m, 1.–8.V.1993, leg. Pacholátko & Dembický; 1 ♂, 1 ♀ (CHS), NE-Laos, Hua Phan prov., Phou Pan (Mt.), Ban Saleui, 1300–1900 m, ~20°12'N, 104°01'E (GPS), 20.V.2011, leg. C. Holzschuh.

Anmerkung: Alle Exemplare stimmen sehr gut überein – die Verbreitung der Art erstreckt sich daher von Indien über Thailand und Laos bis Taiwan.

### ***Exocentrus alni* FISHER, 1932**

*Exocentrus alni* FISHER, 1932a: 298–300 („India: Bengal, Darjeeling, Lopchu, 5000 feet“).

*Parasphingothorax ochreosignatus* BREUNING, 1974: 155 („Indien“) **syn.n.**

Untersuchtes Material: Holotype (♂) von *E. alni* (BMNH); Holotype (♀) von *P. ochreosignatus* (MNHU); etwa 50 Exemplare (CHS) aus Indien (Darjeeling) und Nepal.

Anmerkung: Die Holotypen beider Taxa stimmen sehr gut überein. Diese relativ häufige Art kann nur mit dem ebenfalls häufigen *E. transversifrons* FISHER, 1940 verwechselt werden. Zur Gattung *Exocentrus* synonym wird zwangsläufig *Parasphingothorax* BREUNING, 1974 **syn.n.**, da *P. ochreosignatus* seine Typusart ist.

### ***Exocentrus parrotiae* FISHER, 1932**

*Exocentrus parrotiae* FISHER, 1932a: 304–306 („India: Kashmir, Upper Munda, 7200 feet“).

*Exocentrus* (s.s.) *Klapperichi* BREUNING, 1957c: 12 („Afghanistan: Nuristan, Kutiau, 1500 m“) **syn.n.**

Untersuchtes Material: Holotype (♀) von *E. parrotiae* (BMNH); Farbfoto der Holotype (♀) von *E. klapperichi* (NMNH); über 70 Exemplare (CHS) aus Pakistan und Nord-Indien.

Anmerkung: Die Holotypen beider Taxa stimmen sehr gut überein. Ich habe diese Art immer zahlreich aus dünnen, dünnen *Juglans*-Ästchen gezogen.

Verbreitung: Afghanistan, Pakistan, Nord-Indien.

### ***Exocentrus subglaber* FISHER, 1925**

*Exocentrus subglaber* FISHER, 1925: 238–239 („Borneo: Sandakan“).

*Exocentrus* (*Centenexocentrus*) *bicoloripennis* BREUNING, 1957d: 15 („Tonkin: Cho-ganh“) **syn.n.**

*Exocentrus* (*Camptomyme* [sic]) *rufolateralis* BREUNING, 1963c: 12–13 („Laos: Vientiane“) **syn.n.**

Untersuchtes Material: Farbfoto der Holotype (♀) von *E. subglaber* (NMNH); Holotype (♀) von *E. bicoloripennis* (IRSNB); Farbfoto der Holotype (♂) von *E. rufolateralis* (BMH); 1 ♂ (CHS), S-Vietnam, 40 km nw. An Khe Buon Luoi, 14.1°N 108.3°E, 620–750 m SH, 28.III.–12.IV.1995, leg. P. Pacholátko & L. Dembický; 1 ♂ (CHS), W-Malaysia, Pahang, Benom Mts., 15 km ö. Kampong Dong, 3,53N 102,01E, 300–1000 m SH, 24.III.–15.IV.1998, leg. D. Hauck; 1 ♀ (CHS), W-Malaysia, Pahang Distr., 30 km nö. Raub, Lata Lembik, 3°56'N 101°38'E, 200–400 m SH, 22.IV.–15.V.2002, leg. O. Šauša.

Anmerkung: Die Holotypen aller drei Taxa gehören zu einer Art, die anscheinend eine große Verbreitung besitzt.

Verbreitung: Laos, Vietnam, West-Malaysien, Borneo.

### ***Exocentrus fumosus* GAHAN, 1894**

*Exocentrus fumosus* GAHAN, 1894: 85–86 („Tenasserim and Mt. Mooleyit“).

*Exocentrus seticollis* FISHER, 1932a: 300–301 („India: United Provinces, Dehra Dun, Jhajra“) **syn.n.**

Untersuchtes Material: Co-Type (♂) von *E. fumosus* aus Tenasserim (BMNH); Holotype (♂) von *E. seticollis* (BMNH); 2 ♂♂, 8 ♀♀ (CHS), Zentral-Laos, 70 km nö. Vientiane, Ban Phabat, 18°16,1'N 103°10,9'E (GPS), 150 m SH, 27.IV.–1.V.1997, leg. C. Holzschuh; 1 ♀ (CHS) mit gleichen Funddaten, leg. E. Jendek & O. Šauša; 1 ♂ (CHS), N-Laos, Louang Phrabang Prov., 5 km w. Ban Song Cha, 20°33,4'N 102°14'E, 1200 m SH, 24.IV.–16.V.1999, leg. C. Holzschuh.

Anmerkung: FISHER (1932a) kannte die von Gahan beschriebene Art nicht – beide Taxa sind identisch.

Verbreitung: Indien, Myanmar, Laos, Vietnam.

### ***Exocentrus pilosicornis* FISHER, 1932**

*Exocentrus subfasciatus* PIC, 1925: 31 („Indes Méridionales“).

*Exocentrus pilosicornis* FISHER, 1932b: 229–230 („S. India: Kodai Kanal“).

*Exocentrus subfasciatipennis* BREUNING, 1958: 305 (nom.n. pro *E.subfasciatus* PIC, 1925, nec JORDAN, 1894: 247) **syn.n.**

*Exocentrus (Pseudocentrus) ceylanicus* BREUNING, 1974: 155 („Ceylon“) **syn.n.**

Untersuchtes Material: Holotype (♂) von *E. subfasciatus* (MNHN); Holotype (♂) von *E. pilosicornis* (BMNH); Holotype (♀) von *E. ceylanicus* (MNHU).

Anmerkung: Alle drei Taxa stellen nur eine Art dar.

Verbreitung: Indien, Sri Lanka.

### ***Exocentrus tessellatus* PERROUD, 1855**

*Exocentrus tessellatus* PERROUD, 1855: 397–398 („Pondichéry“).

*Exocentrus beelsoni* FISHER, 1933: 3–5 („India: Madras, North Salem, Aiyur“) **syn.n.**

*Exocentrus tessellatus* [sic]: BREUNING 1958: 236.

Untersuchtes Material: Holotype (♂) von *E. tessellatus* (NHMB, coll. Frey); Holotype (♂) von *E. beelsoni* (BMNH); und 3 ex. aus Sri Lanka (CHS): 1 ♂ (CHS), Sri Lanka, Bundala, 30.IX.1984, leg. L. Bartolozzi; 1 ♂, 1 ♀ (CHS), Sri Lanka, N.C. Prov., Umg. Anuradhapura, 27.–30. IX.2010, ex larva aus einem abgestorbenen, trockenen Ast von *Chloroxylon swietenia*, 10. bzw. 23.X.2010, leg. O. Mehl.

Anmerkung: Beide Holotypen stimmen überein. FISHER (1933) vermerkte, dass ihm die Perroudsche Art unbekannt war.

Verbreitung: Indien, Sri Lanka.

### ***Exocentrus lusitanus* (LINNÉ, 1767)**

*Cerambyx lusitanus* LINNÉ, 1767: 1067 („Lusitania“).

*Exocentrus ochreoscutellatus* BREUNING, 1974: 155 („Deccan“) **syn.n.**

Untersuchtes Material: Holotype (♀) von *Exocentrus ochreoscutellatus* (MNHU).

Anmerkung: Die Holotype von *E. ochreoscutellatus* ist ein ziemlich altes Exemplar mit einem Fundortzettel, dessen Beschriftung der Handschrift Breunings gleicht. Das Deccan Plateau umfasst ein großes Gebiet in Süd- und Zentralindien. Es muss sich dabei um eine falsche Bezettelung handeln, denn die Type stimmt mit der in Europa gut bekannten Art vollkommen überein.

### *Exocentrus sublineatus* BREUNING, 1957

*Exocentrus* (s.str.) *sublineatus* BREUNING, 1957d: 7 („Indochine: Saigon“).

*Exocentrus* (*Pseudocentrus*) *laosicus* BREUNING, 1963b: 47 („Laos: Vientiane“) **syn.n.**

*Exocentrus* (*Camptomyme* [sic]) *rufuloides* BREUNING, 1965: 60 („Laos: région de Pakcadine, Paksane“) **syn.n.**

Untersuchtes Material: Holotype (♂) von *E. sublineatus* (IRSNB); Farbfoto der Holotype (♂) von *E. laosicus* (BMH), Holotype (♂) von *E. rufuloides* (BMH); 3 ♀♀ (CHS), Thailand, Nakhon Thai, 20.V.1993, leg. P. Pacholátko & L. Dembický; 1 ♀ (CHS), Thailand, 25 km nw. Lan-Sak, nw. Uthai-Thani, VI.1990, leg. W. Thielen; 1 ♂, 1 ♀ (CHS), Laos, Oudom Xai Prov., Umg. Muang Pakbeng, 4.–8.V.2003, leg. O. Šafránek; 2 ♀♀ (CHS), S-Laos, Prov. Champasak, ca. 40 km nö. Pakse, 300–400 m SH, 28.V.1996, leg. C. Holzschuh (CHS); 1 ♀, S-Laos, Prov. Champasak, 10–50 km s. Pakse, 50–100 m SH, 23.–25.V.1996, leg. C. Holzschuh.

Anmerkung: Alle drei Taxa sind konspezifisch. Die der Originalbeschreibung beige-fügten Abbildungen von *E. laosicus* und *E. rufuloides* stimmen in Bezug auf Präparation und Erhaltungszustand nicht mit den als Holotypen bezeichneten Exemplaren überein. Besonders bei letzterer Art ist dies insofern ungünstig, da die Holotype völlig abgerieben ist, doch eindeutig dem *E. sublineatus* zugeordnet werden kann – die sehr schlechte Abbildung hingegen zeigt ein gut erhaltenes Exemplar, lässt sich aber wegen der minderen Qualität des Fotos nicht zuordnen und dürfte eher zu einer anderen Art gehören. Die Holotype von *E. rufuloides* trägt auch noch einen Determinationszettel „det. Téocchi, *E. (Camptomyme* [sic]) *misellus* LAMEERE“, aber diese Bestimmung stimmt sicher nicht. Die Holotype von *E. sublineatus* trägt ebenfalls einen Determinationszettel: „det. Téocchi, *Exocentrus lineatus* BATES, ssp. *bauhiniae* FISHER (= *sublineatus* BREUNING, = *laosicus* BREUNING)“. Ich besitze nur ein Farbfoto der Holotype der Subspezies *bauhiniae*, das mir in diesem Fall wenig hilft. Ich neige eher dazu, dass die Artzugehörigkeit nicht stimmt.

Verbreitung: Thailand, Laos, Vietnam.

### Neubeschreibungen

#### *Exocentrus creber* sp.n. (Abb. 1)

Untersuchtes Material: Holotype (♂, CHS): NE-Laos, Hua Phan prov., Phou Pan (Mt.), 1500–1900 m SH, ~20°12'N, 104°01'E (GPS), 17.V.–3.VI.2007, leg. C. Holzschuh. Paratypen: 167 ex. (CHS) mit denselben Daten oder 1300–1900 m SH, Ban Saleui, gesammelt 2008–2014, vom 3.IV.–16.VI.

Beschreibung: Färbung schwärzlich; Halsschildseiten meist mehr oder weniger rötlichbraun aufgehellt, selten überwiegend rotbraun und mit je einem dunklen Längswisch beiderseits der Mitte. Flügeldecken an der Basis bis zur weißlichen Querbinde (selten etwas weiter nach hinten) rotbraun, manchmal auch entlang der Naht heller und am Absturz meist deutlich aufgehellt. Schildchen, Oberlippe, Taster, Fühler und Beine rotbraun. An den Fühlern die Spitzen des 3. und 4. Gliedes sowie alle Glieder ab dem 5. dunkel. Schenkel oft mehr oder weniger dunkel. Etwas glänzend.

Behaarung etwas dichter weißlich am Schildchen und auf drei Querbinden der Flügeldecken, deren genaue Lage am besten aus Abbildung 1 ersichtlich ist: die beiden hinteren Querbinden immer an der Naht miteinander verbunden, die beiden vorderen oft ohne weißlichen, dorsalen Verbindungstreifen in der Mitte. Flügeldecken ansonst fein, braun

behaart. Kopf, Halsschild, Unterseite des Körpers und Beine fein, spärlich, weißlich behaart. Fühler kurz, dunkel behaart, nur das 2. und die Basis des 3. und 4. Gliedes unauffällig weißlich. Die abstehenden Haare am gesamten Körper genauso lang und zahlreich wie bei *E. superstes* HOLZSCHUH, 1995.

Kopf fein und dicht granuliert. Augen etwas gröber facettiert als bei *E. superstes*, ähnlich grob wie bei dem sonst sehr verschiedenen *E. microspenicollis* BREUNING, 1963, untere Augenloben etwa 3× so lang wie die Wangen, obere Loben um etwa 1,75 Lobenbreiten voneinander entfernt. Fühler genauso stark wie bei *E. superstes*, beim ♂ um 3–4 Glieder über die Flügeldecken hinausreichend, beim ♀ höchstens wenig kürzer als beim ♂; 1. Glied 1,05× so lang wie 3., 1,1× so lang wie 4. und fast 1,3× so lang wie 5.; das 3. kann auch nur so lang wie das 4. Glied sein.

Halsschild an der Basis der Seitendornen 1,4×, an der Basis etwas mehr als 1,1× so breit wie lang, an der Spitze etwas schmaler als an der Basis; die Seitendornen spitzig, gerade und etwas schräg nach hinten gerichtet; die Halsschildseiten von der Basis dieser Dornen ziemlich gerade nach vorne verengt, deutlicher als bei *E. superstes* und dort auch ohne gröbere Körnchen; Scheibe wie bei diesem dicht und fein granuliert.

Flügeldecken etwa doppelt so lang wie an den Schultern breit, die Seiten nach hinten beim ♂ parallel oder wenig, beim ♀ meist deutlich erweitert; postbasal auch nur mit sehr flacher Wölbung. Punktierung ähnlich stark und dicht wie bei *E. superstes*, auch innerhalb der Schultern deutlich gereiht und neben der Naht unregelmäßig punktiert; die Punkte an der Spitze aber fein und viel spärlicher sowie die Raspelpunkte viel weniger auffallend.

Beine: Schenkel beim ♂ nur etwas stärker verdickt als beim ♀, deshalb deutlich weniger stark als bei *E. superstes*.

Länge: 2,9–5,7 mm.

Verbreitung: Laos.

Differentialdiagnose: *Exocentrus superstes* besitzt eine sehr übereinstimmende weißliche Zeichnung auf den Flügeldecken, nur ist die postmediane Querbinde dorsal deutlich zackig nach vorne gerichtet. Er unterscheidet sich von der neuen Art besonders durch die an der Basis nicht hell gefärbten Flügeldecken, die auch an der Spitze stark und dicht punktiert sind, durch den nach vorne verschmälerten Halsschild, durch beim Männchen stärker verdickte Schenkel und durch etwas feiner facettierte Augen.

Anmerkung: Zu dieser Art stelle ich vorläufig auch fünf Exemplare aus China (2 ♂♂, 3 ♀♀, Prov. Guizhou, Jiangkou Co., ca. 50 km sw. Jiangkou Shidu village, 27°32,83' N 108°36,45' E, 600–800 m SH, 29.VI.–6.VII.2001, leg. C. Holzschuh, CHS), die sich nur geringfügig unterscheiden (Abb. 2): Die Schultern sind meist nicht so kontrastreich heller, die Unterseite des Körpers ist höchstens teilweise schwärzlich und die beiden vorderen Querbinden auf den Flügeldecken sind dorsal nie durch eine weißlich-graue Fleckchenreihe miteinander verbunden.

### *Exocentrus nives* sp.n. (Abb. 3, 4)

Untersuchtes Material: Holotype (♂, CHS): NE-Laos, Hua Phan Prov., Phou Pan (Mt.), Ban Saleui, 1300–1900 m SH, ~20°12' N, 104°01' E (GPS), 28.VI.2013, leg. C. Holzschuh. Paratypen: 2 ♀♀ (CHS), N-Laos, Phongsaly prov., Phongsaly, 21°42' N 102°06–08' E, 1500 m SH, 28.V.–20. VI.2003, leg. C. Holzschuh.

**Beschreibung:** Färbung rotbraun; Kopf, Halsschild, Schildchen, Flügeldecken sowie Hinterbrust ohne Episternen und Abdomen sehr dunkel rotbraun; Kopf und Halsschild wenig, Flügeldecken ziemlich glänzend.

**Behaarung:** überall mit sehr spärlicher, dunkler Grundbehaarung. Fühler ab dem 3. Glied und Flügeldecken deutlicher so behaart. Halsschild beiderseits der Mitte auf einem kleinen, kreisförmigen, schlecht begrenzten Fleck sehr schütter grau. Etwas dichter und gut begrenzt weißlichgrau sind das Schildchen, der Hinterrand des 1. sichtbaren Sternits und auf den Flügeldecken viele unregelmäßig verteilte, kleine Flöckchen (Name!), deren Lage am besten aus Abbildung 3 ersichtlich ist. Die langen, abstehenden Haare am gesamten Körper spärlich, sehr gut mit *E. semiglaber* BREUNING, 1968 übereinstimmend, jedoch auf der Oberseite des Skapus nur mit ein paar kurzen, unauffälligen Haaren.

Kopf sehr fein aber wenig dicht granuliert; Scheitel fast ohne solche Skulptur. Augen grob facettiert wie bei *E. semiglaber*, Abstand der oberen Loben 1,5 Lobenbreiten. Wangen kurz. Fühler relativ dünn und nur fein punktiert, in beiden Geschlechtern etwa drei Glieder über die Flügeldecken hinausreichend; 1. Glied 1,3× so lang wie 3. oder 5. und 1,1× so lang wie 4.; das 4. daher fast 1,15× so lang wie das 3.

Halsschild in Form und Ausbildung der Seitendornen sehr gut mit *E. semiglaber* übereinstimmend; in der Mitte 1,2×, an der Basis und Spitze jeweils fast 1,1× so breit wie lang. Scheibe gegen die Seiten zu immer dichter und fein granuliert, an der abgeschnürten Basis weniger dicht und im mittleren Bereich der vorderen Hälfte gegen die Spitze zu immer weitläufiger granuliert.

Flügeldecken doppelt so lang wie an den Schultern breit, die Seiten nach hinten in beiden Geschlechtern geringfügig erweitert, postbasale Schwellung nur angedeutet; Punktierung ähnlich stark wie bei *E. semiglaber*, jedoch dichter, nach hinten zwar feiner werdend, aber am Beginn des Absturzes viel stärker und zahlreicher als bei diesem sowie auch an der Spitze noch deutlich; innerhalb der Schultern längsgereiht aber weniger deutlich als bei der Vergleichsart, neben der Naht noch unregelmäßiger punktiert als diese.

Beine: Schenkel beim ♂ stark verdickt.

Länge: 3,4 mm.

Verbreitung: Laos.

**Differentialdiagnose:** *Exocentrus semiglaber* besitzt einen sehr ähnlichen Habitus, hat praktisch denselben Halsschild mit sehr ähnlicher Skulptur, unterscheidet sich von der neuen Art aber grundlegend durch die vollkommen verschiedene Zeichnung auf den in der vorderen Hälfte meist aufgehellten Flügeldecken, die in der Spitze unpunktiert sind, auch durch dunkle Beine und Fühler sowie durch das 3. Fühlerglied, das etwas länger als das 4. ist.

### *Exocentrus anulatus* sp.n. (Abb. 5)

**Untersuchtes Material:** Holotype (♂, CHS): Sri Lanka, Kotapola, nahe Deniyaya, 35 km n. Matara, 15.–24.IV.1994, leg. Z. Kejval. Paratypen: 1 ♂, 1 ♀ (CHS) mit denselben Daten.

**Beschreibung:** Färbung braunschwarz bis schwarz; Flügeldecken wenig heller als Kopf und Halsschild; etwas glänzend.

**Behaarung:** Grundbehaarung sehr schütter, dunkel; auf den Flügeldecken dichter, braun; spärlich grau sind teilweise die Hinterbrust und auf der Halsschildscheibe ein wenig



deutlicher, beidseitig verkürzter, schmaler, an der Basis nach innen gebogener Längsstreifen näher dem Seitenrand als der Mitte; etwas dichter, grauweiß behaart sind das Schildchen und auf den Flügeldecken zahlreiche, kleine Fleckchen, was am besten aus Abbildung 5 ersichtlich ist. Fühler ab dem 3. Glied jeweils an der Basis gleichmäßig, schmal, aber sehr deutlich hell geringelt (namensgebend). Lange, abstehende Haare spärlich, wie bei *E. nives* sp.n.; die leicht abbrechenden Borstenhaare auf den Flügeldecken ebenso lang.

Kopf wie bei *E. nives* sp.n., auch sehr fein, wenig dicht granuliert und auf dem Scheitel fast ohne solche Skulptur. Augen gleich grob facettiert und obere Loben um 1,5 Lobenbreiten voneinander entfernt. Wangen kurz. Fühler dünn, nur fein punktiert, um etwa 3–4 Glieder über die Flügeldecken hinausreichend; 1. Glied 1,2× so lang wie 3., 1,3× so lang wie 4. und 1,4× so lang wie 5.; das 3. demnach 1,1× so lang wie das 4.

Halsschild in der Form sehr gut mit *E. nives* sp.n. übereinstimmend, nur etwas kürzer; in der Mitte 1,25× so breit wie lang, an der Spitze kaum breiter und an der Basis kaum schmaler als lang. Scheibe fein und mäßig dicht, vor der Spitze relativ weitläufig granuliert.

Flügeldecken doppelt so lang wie an den Schultern breit; die Seiten nach hinten ziemlich parallel oder kaum erweitert; postbasale Schwellung nur angedeutet. Punktierung gut mit *E. nives* übereinstimmend: ähnlich stark, genauso dicht, auch am Beginn des Absturzes noch stark und mit ein paar Punkten in der Spitze; innerhalb der Schultern mehr oder weniger regelmäßig längsgereiht und neben der Naht unregelmäßig; Raspelpunkte wie bei *E. nives* deutlich und wenig auffallend.

Beine: Schenkel beim ♂ ebenso stark verdickt wie bei *E. nives*.

Länge: 2,8–3,3 mm.

Verbreitung: Sri Lanka.

Differentialdiagnose: *Exocentrus nives* kommt der neuen Art in vielen Merkmalen sehr nahe, sieht ihr durch die Färbung und Zeichnung auf den Flügeldecken besonders ähnlich, aber unterscheidet sich von ihr vor allem durch hell rotbraune Beine, nicht geringelte Basis der Fühlerglieder und einfarbig dunkle, ungezeichnete Halsschildscheibe.

### *Exocentrus placitus* sp.n. (Abb. 6)

Untersuchtes Material: Holotype (♂, CHS): S-Indien, Tamil Nadu State, Nilgiri Hills, 15 km sö. Kotagiri, Umg. Kunjappanai, 11° 22' N 76° 56' E, 900 m SH, 22.–30.V.1999, leg. Z. Kejval & M. Trýzna.

Beschreibung: Färbung schwarz, Tarsen dunkel rotbraun; wenig glänzend.

Behaarung überall sehr fein und spärlich, dunkel, nur auf den Fühlern ab dem 3. Glied und den Flügeldecken dichter; letztere mit vielen, kleinen, gut begrenzten, grauen Fleckchen, was am besten aus Abbildung 6 ersichtlich ist. Lange, abstehende Haare wie bei den beiden vorher beschriebenen Arten oder *E. semiglaber* BREUNING, 1968, jene auf den Flügeldecken mindestens so lang wie bei letzterer Art.

Kopf fein und relativ dicht granuliert. Augen fast so grob facettiert wie bei *E. semiglaber*, Abstand der oberen Loben etwa 1,5 Lobenbreiten; Wangen kurz. Fühler dünn, fein punktiert, um vier Glieder über die Flügeldecken hinausreichend; 1. Glied 1,4× so lang wie 3. oder 4. und 1,5× so lang wie 5.; 3. um eine Spur kürzer als 4. Glied.

Halsschild etwas breiter als bei *E. semiglaber*, in der Mitte 1,6×, an der Basis und Spitze etwa 1,2× so breit wie lang; die Seiten auch gerade, aber stärker nach vorne verengt,

ohne größeres Körnchen; Seitendornen schräg nach hinten gerichtet. Scheibe dicht und fein granuliert.

Flügeldecken  $1,9\times$  so lang wie an den Schultern breit, die Seiten nach hinten etwas verengt; ohne postbasale Anschwellung. Punktierung ähnlich stark und dicht wie bei *E. semiglaber*, innerhalb der Schultern nicht sehr regelmäßig längsgereiht und neben der Naht unregelmäßig; wie bei diesem weit nach hinten reichend, nur die Spitze selbst fast ohne Punkte; Raspelpunkte stark, aber nicht besonders auffallend.

Beine: Schenkel deutlich weniger stark verdickt als bei *E. semiglaber*.

Länge: 4,0 mm.

Verbreitung: Süd-Indien.

Differentialdiagnose: *Exocentrus semiglaber* unterscheidet sich von der neuen Art sehr auffallend durch die vollkommen andere Zeichnung auf den Flügeldecken; *E. nives* und *E. anulatus* sehen ihr durch die Färbung und ziemlich übereinstimmende Fleckung auf den Flügeldecken sehr ähnlich, unterscheiden sich von ihr aber leicht durch viel dickere Schenkel, eindeutig schmälere Halsschild und deutlicher glänzende Flügeldecken; erstere noch durch hell rotbraune Beine und letztere weiters durch hell geringelte Fühlerglieder und einen feinen weißlichen Längsstreifen auf den Seiten der Halsschildscheibe.

#### *Exocentrus latus* sp.n. (Abb. 7)

Untersuchtes Material: Holotype (♂, CHS): NE-Laos, Hua Phan Prov., Phou Pan (Mt.), Ban Saleui, 1300–1900 m SH,  $\sim 20^{\circ}12'N$ ,  $104^{\circ}01'E$  (GPS), 1.–16.VI.2009, leg. C. Holzschuh. Paratypen (110 ex., CHS): mit denselben Daten oder gesammelt 2008–2014, vom 16.IV.–16.VI.

Beschreibung: Färbung dunkel rötlichbraun; schwarz sind der Kopf ohne die vordere Partie ab der Oberlippe, der Halsschild meist ohne den Vorder- und Hinterrand sowie die Unterseite des Körpers; wenig glänzend.

Behaarung: Grundbehaarung auf der Unterseite des Körpers, auf Kopf, Skapus und Halsschild wenig dicht, grau, letzterer beiderseitig der Mitte auf einem breiten, vorne und hinten meist verkürzten, undeutlichen Längsstreifen braun. Flügeldecken braun behaart, mit etwas dichter, grauer Zeichnung in der Form von drei Querbinden, wobei die beiden hinteren entlang der Naht immer miteinander verbunden sind und sich zwischen den beiden vorderen dorsal vier Längsreihen von kleinen Fleckchen befinden – was am besten aus Abbildung 7 ersichtlich ist: graue Querbinden den Seitenrand erreichend, am Seitenabfall aber ansonst keine hellen Haarflecken und in der dunklen Querbinde hinter der Mitte ohne zusätzlich helle Flecken. Schildchen auch dicht grau behaart. Beine überwiegend dunkel. Fühler ab dem 3. Glied dunkel behaart. Lang abstehende Haare etwa wie bei *E. rondoni* BREUNING, 1963, am Skapus und den folgenden Gliedern auch außen zahlreich schräg abstehend, am Kopf und Halsschild spärlich, aber auf den Flügeldecken etwas länger.

Kopf dicht und fein granuliert; Augen genauso grob facettiert wie bei *E. rondoni*, obere Loben wie bei diesem etwa um eine Lobenbreite voneinander entfernt. Wangen kurz. Fühler dick, beim ♂ um etwa drei Glieder über die Flügeldecken hinausreichend, beim ♀ nur wenig kürzer; fein und dicht punktiert, am Skapus deutliche, größere Punkte eingestreut; 1. Glied  $1,15\times$  so lang wie 3. oder 4. und  $1,3\times$  so lang wie 5. Glied.

Halsschild in der Mitte  $1,7\times$ , an der Basis  $1,5\times$  und an der Spitze fast  $1,2\times$  so breit wie lang, von ähnlicher Form wie bei *E. rondoni*; die Seiten vor dem schräg nach hinten gerichteten

Zähnnchen wenig gerundet vorgezogen und stark zur Spitze verengt sowie mit mehreren größeren Körnchen bestückt; Scheibe flach gewölbt, dicht und fein granuliert; ein paar größere Punkte an den Seiten undeutlich.

Flügeldecken nur 1,8× so lang wie an den Schultern breit, die Seiten nach hinten wenig verengt, manchmal ziemlich parallel, vor allem beim ♀; Scheibe jeder Decke ohne oder fast ohne postbasale Schwellung. Punktierung zumindest teilweise etwas längsgeriebt, manchmal aber fast zur Gänze unregelmäßig, etwas stärker als bei *E. rondoni* aber auch an der Spitze noch ziemlich stark; Raspelpunkte deutlich ausgebildet, aber wegen der starken Punktierung wenig auffallend.

Beine: Schenkel beim ♂ ähnlich stark verdickt wie bei *E. rondoni*.

Länge: 3,6–5,3 mm.

Verbreitung: Laos.

Differentialdiagnose: *Exocentrus rondoni* hat mit der neuen Art gemeinsam die dunkle Färbung, grob facettierte Augen, ähnliche Proportionen der Fühlerglieder und eine ähnliche helle Zeichnung auf den Flügeldecken – nur sind zwischen den beiden vorderen Querbinden keine zusätzlichen Längsstreifen vorhanden. Er unterscheidet sich außerdem besonders durch viel kleineren Körper, etwas weniger breiten Halsschild, in der hinteren Hälfte deutlich feiner punktierte Flügeldecken und an der Basis sehr schmal hell geringelte Fühlerglieder.

#### *Exocentrus latiusculus* sp.n. (Abb. 8)

Untersuchtes Material: Holotype (♂, CHS): Nord-Laos, Prov. Louang Nam Tha, 10–30 km nw. Louang Nam Tha, 800 m SH, 14.–22.VI.1996, geschlüpft aus dürren Ästen am 9.VIII.1996, leg. C. Holzschuh. Paratypen (8 ex., CHS): 1 ♂, 5 ♀♀ mit denselben Daten oder geschlüpft am 26.VIII.1996; 1 ♂, 1 ♀, Nord-Laos, Louang Nam Tha, Straße nach Boten, 600 m SH, 17.VI.1996, leg. C. Holzschuh.

Beschreibung: Färbung dunkel rötlichbraun; Unterseite des Körpers, Kopf und Halsschild ohne einen verschieden breiten apikalen und basalen Querstreifen deutlich dunkler. Flügeldecken wenig glänzend.

Behaarung mit *E. latus* sp.n. sehr gut übereinstimmend (siehe Abb. 8): jedoch der dunkle Längsstreifen neben der Mitte der Halsschildscheibe nie verkürzt und die helle Querbinde hinter der Mitte vor der Naht weiter nach vorne ausgebuchtet und daher weniger gerade; am Seitenabfall ebenso mit einer Längsreihe kleiner, grauer Haarflecken, die 2. und 3. dorsale Fleckenreihe in der braunen Querbinde hinter der Mitte teilweise fortgesetzt. Die langen abstehenden Haare auf den Flügeldecken um eine Spur länger als bei der Vergleichsart.

Kopf wie bei *E. latus*. Die Fühler aber etwas dünner und kürzer, nur um etwa zwei Glieder über die Flügeldecken hinausreichend; 3. Glied kürzer als das 4.; 1. Glied 1,3× so lang wie 3., 1,2× so lang wie 4. und 1,4× so lang wie 5. Glied.

Halsschild in der Mitte 1,8×, an der Basis und Spitze 1,3× so breit wie lang; die Seiten vor dem schräg nach hinten gerichteten Zähnnchen relativ stark gerundet vorgezogen und dann stark zur Spitze verengt sowie mit mehreren groben Körnchen; Scheibe wie bei *E. latus* dicht und fein, aber weniger rau granuliert, vor der Spitze im mittleren Bereich fast immer deutlich weniger dicht; die wenigen größeren Punkte etwas deutlicher als bei *E. latus*.

Flügeldecken 1,8× so lang wie an den Schultern breit, die Seiten nach hinten bis über die Mitte parallel oder wenig erweitert, ohne postbasale Anschwellung. Punktierung wie bei *E. latus* stark und relativ dicht, oft deutlicher längsgereiht, auch in der Spitze noch ziemlich stark; Raselpunkte auch deutlich und wenig auffallend.

Beine: Schenkel ebenso stark verdickt wie bei *E. rondoni* BREUNING, 1963 oder *E. latus*.

Länge: 3,6–4,2 mm.

Verbreitung: Laos.

Differentialdiagnose: *Exocentrus latus* ist der neuen Art sehr ähnlich und unterscheidet sich von ihr durch mehrere kleine aber konstante Unterschiede: Die Seiten des Halsschildes sind in der Mitte weniger gerundet vorgewölbt, und die Scheibenmitte ist vor der Spitze kaum weniger dicht granuliert. Die Fühler sind etwas länger, und das 3. Glied ist nicht kürzer als das 4. Die Flügeldecken haben am Seitenabfall und in der dunklen Querbinde hinter der Mitte keine zusätzlichen grauen Haarfleckchen, die graue Querbinde hinter der Mitte ist fast gerade, und die lang abstehenden Haare sind etwas kürzer.

### *Exocentrus cavipennis* sp.n. (Abb. 9)

Untersuchtes Material: Holotype (♀, CHS): NE-Laos, Hua Phan Prov., Phou Pan (Mt.), Ban Saleui, 1300–1900 m SH, ~20°12'N, 104°01'E (GPS), 15.V.2010, leg. C. Holzschuh.

Beschreibung: Färbung schwärzlich; Clypeus, Oberlippe, Spitzen der Wangen und Taster bräunlich; Schienen an der Basis, Halsschild teilweise in der Scheibenmitte sowie vor dem Vorderrand bis zu den Seiten und Flügeldecken entlang der Naht rötlichbraun aufgehellt; etwas glänzend.

Behaarung: fast überall mit ziemlich dichter, feiner, grauer Grundbehaarung, nur am Kopf sowie auf den Schienen schütter; Tarsen und Fühler ab dem 3. Glied dunkel, das 3. und 4. Glied an der Basis grau geringelt; braun behaart sind auf den Flügeldecken die schmale Basis zwischen den Schultern, je eine breite Aushöhlung (Name!) vor und hinter der Mitte, die breit dem Seitenrand anliegen sowie die gemeinsame Spitze (Abb. 9). Die lang abstehende Behaarung ähnlich wie bei *E. subbicolor* BREUNING, 1958: auf der Oberseite des Skapus aber nur sehr unscheinbar, an den Halsschildseiten nur mit je zwei borstenartigen Haaren vor der Spitze und auf der Halsschildscheibe weniger zahlreich; die Flügeldecken mit übereinstimmend langen und dicken, leicht abbrechbaren Borsten.

Kopf wenig dicht, fein granuliert, zwischen den oberen Augenloben nur sehr fein und spärlicher, dahinter ziemlich glatt. Augen viel kleiner aber ebenso grob facettiert wie bei *E. subbicolor*. Wangen viel länger als bei diesem; untere Augenloben nur 1,6× so lang wie die Wangen; Abstand der oberen Loben drei Lobenbreiten betragend. Fühler dünn, nur fein punktiert, um drei Glieder über die Flügeldecken hinausreichend; 3. Glied um eine Spur länger als 1., 1,15× so lang wie 4. und 1,3× so lang wie 5. Glied.

Halsschild wie bei *E. subbicolor*, die Seiten nach vorne ziemlich parallel und dann stark zur Spitze verengt wie bei manchen Exemplaren dieser Art, in der Mitte 1,5×, an der Basis 1,15× und an der Spitze 1,25× so breit wie lang; der Seitendorn wenig schräg nach hinten gerichtet, die Seiten vorne mit zwei groben Körnchen. Scheibe sehr dicht und fein granuliert, nur vor der Basis weniger dicht und vor der Spitze noch weitläufiger.

Flügeldecken doppelt so lang wie an den Schultern breit, die Seiten nach hinten sehr wenig verengt, ohne postbasale Schwellung. Punktierung genauso mäßig fein, nur minimal

weniger dicht als bei *E. subbicolor*, wie bei diesem etwa am Beginn des Absturzes erloschen und innerhalb der Schultern längsgereiht; Raspelpunkte klein und auch deutlich bis auf die Spitze vorhanden.

Länge: 4,5 mm.

Verbreitung: Laos.

Differentialdiagnose: *Exocentrus subbicolor* besitzt einen ziemlich übereinstimmenden Halsschild, Fühler und Behaarung der Flügeldecken, unterscheidet sich von der neuen Art aber leicht durch rötliche Färbung, nicht gefleckte Flügeldecken, viel größere Augen und kürzere Wangen sowie den Skapus, der mit einigen abstehenden Haaren und eingestreuten gröberen Punkten bestückt ist.

### *Exocentrus gerdi* sp.n. (Abb. 10)

Untersuchtes Material: Holotype (♂, CHS): NE-Laos, Hua Phan Prov., Phou Pan (Mt.), Ban Saleui, 1500–1900 m SH, ~20°12' N, 104°01' E (GPS), 23.IV.–15.V.2008, leg. C. Holzschuh. Paratypen (41 ex., CHS): 1 ♀ wie die Holotype; 3 ♂♂, 11 ♀♀ vom gleichen Fundort, 1.–16.VI.2009; 19 ♀♀ vom gleichen Fundort, aber 1300–1900 m SH, 1.–15.V. und 23.V.2010; 1 ♂, vom gleichen Fundort, 31.V.2011; 1 ♂, 1 ♀, vom gleichen Fundort, 2. und 10.V.2012; 3 ♀♀ vom gleichen Fundort, 26.VI., 2.VII. und 6.VII.2013; 1 ♂, N-Laos, Phongsaly Prov., Phongsaly, 21°42' N 102°06–08' E, 1500 m SH, 6.–17.V.2004, leg. C. Holzschuh.

Beschreibung: Färbung dunkel rötlichbraun; Kopf, Halsschild, Unterseite des Körpers und Schenkel oft ziemlich schwärzlich; manchmal die Flügeldecken etwas heller, meistens der Halsschild an der Spitze und der Basis in unterschiedlichem Umfang etwas heller, auch Mundteile und von den Fühlern meist das 2. Glied sowie das 3. und 4. an der Basis breit hell, das 5. nur sehr schmal.

Behaarung überall wenig dicht, grau; etwas dichter auf den Flügeldecken – diese mit drei braunen Querbinden, deren genaue Lage am besten aus Abbildung 10 ersichtlich ist: die basale nur aus einem kleinen Fleck neben dem Schildchen bestehend, die beiden anderen dem Seitenrand anliegend. Halsschild einfarbig oder mit einem kleinen, braunen Fleckchen beiderseits der Mitte, das selten sehr deutlich ausgeprägt ist; von den Fühlern die Spitze des 3. und 4. Gliedes sowie ab dem 5. Glied braun. Lang abstehende Haare genauso wie bei *E. dalbergianus* GRESSITT, 1951: einzelne am Skapus auch rundum, in den Vorderecken des Halsschildes und auf den Flügeldecken mit den gleichen dicken, leicht abbrechbaren Borstenhaaren; diese aber viel deutlicheren Kahlpunkten entspringend.

Kopf wie bei *Exocentrus dalbergianus* skulptiert, Augen ähnlich grob facettiert aber viel kleiner, untere Augenloben nur so lang wie die Wangen, die oberen Loben um 3 Lobenbreiten voneinander entfernt. Fühler mäßig dick, in beiden Geschlechtern um vier Glieder oder etwas mehr über die Flügeldecken hinausreichend; fein punktiert, Skapus mit ein paar gröberen Punkten; 1. Glied fast 1,1× so lang wie 3., 1,15× so lang wie 4. und 1,5× so lang wie 5. Glied.

Halsschild in der Mitte 1,5×, an der Basis oder Spitze etwa 1,15× so breit wie lang; die Seiten nach vorne ziemlich gerade, parallel oder wenig verengt und kurz vor der Spitze abrupt zu dieser eingezogen, davor mit einem oder ein paar gröberen Körnchen; Seitendorn nach hinten oder etwas schräg nach hinten gerichtet. Scheibe dicht und fein granuliert, auf einem größeren Bereich vor der Spitze aber viel weniger dicht.

Flügeldecken doppelt so lang wie an den Schultern breit, die Seiten nach hinten bis zur Mitte nicht oder wenig verengt, beim ♀ oft etwas erweitert; postbasale Schwellung sehr schwach. Punktierung genauso mäßig stark wie bei *E. dalbergianus*, innerhalb der Schultern oft ziemlich regelmäßig längsgereiht, neben der Naht nie so regelmäßig oder oft verworren; die Spitze punktfrei; Raspelpunkte etwas stärker und viel deutlicher, da als Kahlpunkte hervortretend.

Beine: Schenkel beim ♂ nur etwas stärker als beim ♀.

Länge: 4,2–5,6 mm.

Verbreitung: Laos.

Differentialdiagnose: *Exocentrus dalbergianus* kommt der neuen Art in vielen Merkmalen ziemlich nahe, unterscheidet sich von ihr besonders durch die auf den Flügeldecken wenig auffallenden Raspelpunkte, die nicht durch eine Kahlstelle begrenzt sind, und durch viel größere Augen, wobei die Wangen kürzer als die unteren Augenloben sind und der Abstand der oberen Loben viel geringer ist. Wegen der sehr ähnlichen Färbung, Behaarung und Zeichnung auf den Flügeldecken ist *E. trifasciellus* GRESSITT, 1940 oberflächlich betrachtet der neuen Art ziemlich ähnlich, besitzt jedoch größere und gröber facettierte Augen, einen viel größeren Abstand der oberen Augenloben voneinander, ein längeres 1. und ein kürzeres 3. Fühlrglied, einen kürzeren Halsschild und bis zur Naht sehr regelmäßige Punktstreifen mit viel größeren Kahlpunkten auf deren Zwischenräumen, welche deren gesamte Breite ausfüllen.

Derivatio nominis: Meinem Sohn Gerd, der auch bei der Sammelreise 2008 in Laos enorm zum Erfolg beitrug, in Liebe gewidmet.

### *Exocentrus hastatus* sp.n. (Abb. 11)

Untersuchtes Material: Holotype (♂, CHS): NW-Thailand, Mae Hong Son, Ban Huai Po, 1600–2000 m SH, 17.–23.V.1991, leg. J. Horák.

Beschreibung: Färbung braun; Unterseite des Körpers, Kopf ohne Mundteile und Halsschild ohne die schmale Basis und Spitze schwärzlich; wenig glänzend.

Behaarung überall fein und wenig dicht, grau; nur am Schildchen und den Flügeldecken etwas dichter, letztere mit drei sehr ähnlichen, braunen Querbinden wie bei *E. gerdi* sp.n. (Abb. 11): jedoch auch die basale bis zum Seitenrand reichend und jene hinter der Mitte etwas breiter; am Halsschild beiderseitig der Mitte ein kleiner, rundlicher, brauner Fleck. Fühler ab der Mitte des 3. Gliedes braun, das 4.–9. Glied an der Basis schmal grau geringelt. Die lang abstehende Behaarung bei beiden Arten übereinstimmend, jedoch die starken Haarborsten auf den Flügeldecken bei *E. hastatus* sp.n. etwas länger.

Kopf fein und dicht granuliert. Augen auch grob facettiert aber viel größer als bei *E. gerdi* sp.n., so groß wie bei *E. dalbergianus*; untere Loben doppelt so lang wie die Wangen, obere Loben um 1,5 Lobenbreiten voneinander entfernt. Fühler dünn, um fünf Glieder über die Flügeldecken hinausreichend, fein punktiert und am Skapus außen auch mit ein paar größeren Punkten; 1. Glied 1,2× so lang wie 3., 1,3× so lang wie 4. und 1,7× so lang wie 5. Glied.

Halsschild in der Mitte 1,5×, an der Basis 1,15× und an der Spitze fast 1,1× so breit wie lang; von derselben Form und Skulptur wie bei *E. gerdi* sp.n., die feine Granulierung aber auch vor der Spitze kaum schütterer.

Flügeldecken fast doppelt so lang wie an den Schultern breit, die Seiten nach hinten etwas verschmälert, postbasale Schwellung sehr undeutlich. Punktierung mit jener von *E. gerdi* sp.n. übereinstimmend, mehr oder weniger deutlich längsgereiht, neben der Naht unregelmäßig und auf der Spitze fehlend; die groben, raspelartigen Punkte genauso stark wie bei *E. gerdi* sp.n. und ebenso Kahlflecke bildend.

Beine: Schenkel weniger stark gekeult als bei *E. gerdi* sp.n.

Länge: 5,1 mm.

Verbreitung: Thailand.

Differentialdiagnose: *Exocentrus gerdi* sp.n. und *E. dalbergianus* kommen der neuen Art sehr nahe und unterscheiden sich von ihr durch dunkleren Körper und die nur im Basalbereich hell geringelten Fühler mit kürzerem Skapus. Die erstere Art hat außerdem kleinere Augen, im Vergleich zu den unteren Augenloben viel längere Wangen, eine nur kurze, braune, basale Querbinde auf den Flügeldecken, etwas stärkere Fühler und dickere Schenkel. *Exocentrus dalbergianus* kann man auch durch feinere Raspelpunkte auf den Flügeldecken erkennen; diese bilden keine auffallenden Kahlpunkte, und die daraus entspringenden Borstenhaare sind kürzer.

### *Exocentrus undosus* sp.n. (Abb. 12)

Untersuchtes Material: Holotype (♀, CHS): Nord-Laos, Phongsaly Provinz, Ban Sano Mai, 21°21'N 102°03'E, 1150 m SH, 19.–26.V.2004, leg. C. Holzschuh.

Beschreibung: Färbung sehr dunkel rötlichbraun; Unterseite des Körpers und der Kopf ziemlich schwärzlich; Clypeus und Oberlippe, Basalhälfte der Schienen, das 2. Fühlerglied und die Basen des 1., 3. und 4. Gliedes etwas aufgehellt; wenig glänzend.

Behaarung: Grundbehaarung überall wenig dicht, grau; nur am Halsschild, Schildchen und Flügeldecken etwas dichter; braun sind Tarsen, Spitzenhälfte der Schienen, von den Fühlern 3. und 4. Glied in der apikalen Hälfte und ab dem 5. zur Gänze, auf der Halsschildscheibe ein unscheinbares Längsfleckchen beiderseits der Mitte und ein kleines Fleckchen schräg vor den Seitendornen, ferner auf den Flügeldecken eine breite Querbinde nahe der Mitte, welche die Naht nicht ganz erreicht sowie mehrere schmale, teilweise schräge, unregelmäßig wellenartige (Name!) Linien oder Fleckchen vor und hinter dieser Querbinde, deren genaue Lage am besten aus Abbildung 12 ersichtlich ist. Lang abstehende Haare wie bei *E. gerdi* sp.n., wie bei diesem am Skapus außen mit einigen Haaren, mindestens einer steifen Haarborste vorne an den Seiten des Halsschildes; die spröden Borsten auf den Flügeldecken aber etwas kürzer.

Kopf fein und mäßig dicht granuliert. Augen ähnlich stark facettiert wie bei *E. gerdi* sp.n., untere Loben  $1,3\times$  so lang wie die Wangen, oberer Lobenabstand wie  $2,75$  Lobenbreiten. Fühler dünn, fein punktiert und mit ein paar größeren Punkten am Skapus, um nicht ganz vier Glieder über die Flügeldecken hinausreichend; 1. Glied  $1,1\times$  so lang wie 3.,  $1,3\times$  so lang wie 4. und  $1,7\times$  so lang wie 5. Glied.

Halsschild etwas hinter der Mitte fast  $1,7\times$ , an der Basis  $1,1\times$  und an der Spitze  $1,2\times$  so breit wie lang; die Seiten nach vorne gerundet verengt und mit je zwei größeren Körnchen, die Seitenzähne nach hinten gerichtet und nicht über den Seitenrand vorstehend; überall ziemlich dicht und fein granuliert.

Flügeldecken nicht ganz doppelt so lang wie an den Schultern breit; die Seiten nach hinten kaum verengt, ohne postbasale Anschwellung. Punktierung genauso stark und mäßig dicht wie bei *E. gerdi* sp.n., wie bei diesem nicht sehr regelmäßig längsgereiht, neben der Naht aber nur bis zum I. Zwischenraum unregelmäßig, die Spitze ebenso punktfrei. Kahlpunkte bis an die Spitze ähnlich stark entwickelt, aber nur undeutlich sichtbar.

Beine: Schenkel genauso stark wie beim ♀ von *E. gerdi* sp.n.

Länge: 4,8 mm.

Verbreitung: Laos.

Differentialdiagnose: *Exocentrus dalbergianus*, *E. gerdi* sp.n. und *E. hastatus* sp.n. unterscheiden sich von der neuen Art allein schon durch das Fehlen der welligen Zeichnung auf den grauen Partien der Flügeldecken, die außerdem auch eine dunkle basale und apikale Querbinde besitzen, und die nicht zur Spitze gerundet verschmälerten Seiten des Halsschildes sowie die beiden letzteren durch die auffallend vielen großen Kahlpunkte auf den Flügeldecken.

### ***Exocentrus hupehensis macularis* ssp.n. (Abb. 13)**

Untersuchtes Material: Holotype (♂, CHS): N-Laos, Phongsaly Prov., Phongsaly, 21°42'N 102°06–8'E, 1500 m SH, 28.V.–20.VI.2003, leg. C. Holzschuh. Paratypen (86 ex., CHS): 3 ♂♂, 1 ♀ mit denselben Daten; 1 ♀, NE-Laos, Hua Phan Prov., Phou Pan (Mt.), 1500–1900 m SH, ~20°12'N, 104°01'E (GPS), 17.V.–3.VI.2007, leg. C. Holzschuh; 2 ♀♀, vom gleichen Fundort, 23.IV.–15.V.2008; 45 ♂♂, 31 ♀♀, NE-Laos, Hua Phan Prov., Phou Pan (Mt.), Ban Saleui, 1300–1900 m SH, ~20°12'N, 104°01'E (GPS), 1.–16.VI.2009, leg. C. Holzschuh; 2 ♀♀, 1 ♂ mit denselben Daten, nur 17.V.2011, 11.V.2012 oder 21.VI.2013.

Beschreibung: Die neue Subspezies unterscheidet sich von *E. h. hupehensis* GRESITT, 1951 nur durch kleinere Augen, deren obere Loben um etwas mehr als Lobenbreite voneinander entfernt sind, durch kürzeren Halsschild mit meist kurz vor dem Seitendorn etwas gerundeten Seiten sowie durch stärker und weniger dicht punktierte Flügeldecken.

Länge: 3,7–5,2 mm.

Verbreitung: Laos.

Differentialdiagnose: Von *E. hupehensis* habe ich die Holotype (CAS) untersucht und besitze eine kleine Serie aus China von den Provinzen Hunan und Guizhou. Die Stammform unterscheidet sich demnach von der neuen Subspezies durch größere Augen, deren obere Loben weniger als um Lobenbreite voneinander entfernt sind, etwas weniger kurzen Halsschild, dessen Seiten ziemlich gerade nach vorne verengt sind, sowie weniger stark und dichter punktierte Flügeldecken. *Exocentrus fulvobrunneus* KUSAMA & TAHIRA, 1978 aus Taiwan ist äußerst ähnlich und unterscheidet sich hauptsächlich durch den in der Scheibenmitte und vor allem vor der Spitze sehr dicht und fein granulierten Halsschild und ist vielleicht auch nur eine Subspezies von *E. hupehensis*.

### ***Exocentrus ligneus* sp.n. (Abb. 14)**

Untersuchtes Material: Holotype (♂, CHS): S-Indien, Kerala, Palni Hills, 30 km ö. Munnar, Top Station, 10°08'N 77°15'E, 1900 m SH, 22.–26.V.1994, leg. Z. Kejval. Paratype (CHS): 1 ♀ mit denselben Daten.



**Beschreibung:** Färbung braun; größter Teil des Kopfes und der Unterseite des Körpers sowie auf der Halsschildscheibe ein rechteckiger Querstreifen etwas hinter der Mitte dunkler; Kopf und Halsschild nicht, Flügeldecken deutlicher glänzend.

**Behaarung:** Grundbehaarung ziemlich schütter, hellgrau; etwas dichter am Halsschild auf drei nicht gut begrenzten Längsbinden, die beim ♀ miteinander verbunden sind, am Schildchen und auf den Flügeldecken; diese mit mehreren braun behaarten Stellen (Abb. 14): die braune, unterbrochene Querbinde hinter der Mitte dem Seitenrand breit anliegend, ebenso der kleine, seitliche Fleck vor der Spitze. Fühler ab dem 4. Glied braun, die Basis des 4. breit, jene des 5. und 6. Gliedes sehr schmal hell. Lange, abstehende Haare ähnlich wie bei *E. exocentroides* (THOMSON, 1864), am Kopf aber deutlich länger, am Skapus außen ähnlich lang und zahlreich; auf den Flügeldecken genauso lang und ähnlich dick, am Halsschild auch nur mit wenigen Haaren.

Kopf sehr fein und dicht granuliert. Augen genauso fein facettiert wie *E. exocentroides*, obere Loben um 2,7 Lobenbreiten voneinander entfernt, untere Loben 1,5× so lang wie die Wangen. Fühler dünn, fein punktiert und am Skapus mit einigen größeren Punkten, beim ♂ um etwas mehr als vier, beim ♀ um drei Glieder über die Flügeldecken hinausreichend; 3. Glied 1,15× so lang wie 1., 1,2× so lang wie 4. und 1,5× so lang wie 5. Glied.

Halsschild in der Mitte 1,5×, an der Spitze 1,2× und an der Basis 1,1× so breit wie lang; die Seiten von der Basis des spitzigen Seitendornes in sehr schwachem Bogen nach vorne verschmälert und kurz vor der Spitze senkrecht zu dieser eingezogen, mit zwei größeren Körnchen; Scheibe überall sehr dicht und fein granuliert.

Flügeldecken doppelt so lang wie an den Schultern breit, die Seiten nach hinten deutlich verschmälert: postbasal fast ohne Anschwellung. Punktierung mäßig stark und dicht, ähnlich wie bei *E. tessellatus* PERROUD, 1855, innerhalb der Schultern ziemlich gleichmäßig längsgereiht, neben der Naht unregelmäßig, nach hinten aber nur wenig feiner werdend und auch in der Spitze noch ziemlich stark. Raspelpunkte stark, in der hellen Behaarung mit einem deutlichen dunklen Hof umgeben.

Beine: Schenkel beim ♂ viel weniger stark verdickt als bei *E. exocentroides* oder *E. tessellatus*.

Länge: 4,0–4,5 mm.

Verbreitung: Süd-Indien.

**Differentialdiagnose:** *Exocentrus exocentroides* und *E. tessellatus* unterscheiden sich von der neuen Art besonders durch die viel dickeren Schenkel der Männchen, durch robustere Seitendornen am Halsschild, längeren Skapus, verschiedene Zeichnung auf Flügeldecken und Halsschild sowie unpunktierter Flügeldeckenspitzen. Erstere Art hat noch stärker punktierte Flügeldecken, letztere viel größere und grob facettierte Augen.

### ***Exocentrus gemellatus* sp.n. (Abb. 15)**

**Untersuchtes Material:** Holotype (♂, CHS): S-Indien, Tamil Nadu, Nilgiri Hills, 15 km sö. Kotagiri, Kunjappanai Umg., 11°22'N 76°56'E, 900 m SH, von blühendem Baum geklopft, 13. – 20.V.1994, leg. Z. Kejval & R. Sauer. Paratype (CHS): 1 ♀ vom selben Fundort, 10.–12.VI.1999, leg. Z. Kejval & M. Trýzna.

**Beschreibung:** Färbung braun; Flügeldecken unter der hellen Behaarung etwas heller; Halsschildmitte quer-über breit dunkler; beim ♀ auch der Kopf und Teile der Unterseite des Körpers dunkler; Flügeldecken glänzend.

Behaarung: Grundbehaarung fein und wenig dicht; etwas dichter am Halsschild ein schmaler, schlecht begrenzter Längsstreifen in der Mitte und ein kleines Fleckchen beiderseitig der Mitte sowie das Schildchen; auf den Flügeldecken ist die Grundbehaarung braun und viele schlecht begrenzte kleine Fleckchen weißlichgrau, ausgenommen sind nur eine breite Querbinde hinter der Mitte und die Naht ab dieser Querbinde (Abb. 15). Fühler nach der Basis des 3. Gliedes braun, die Basis des 4. und 5. Gliedes sehr schmal hell. Lange, abstehende Haare wie bei *E. chatterjeei* FISHER, 1940, auch einige auf Kopf, Halsschildscheibe und Außenseite des Skapus; die dunklen Haarborsten auf den Flügeldecken ebenso lang und dick wie bei diesem.

Kopf fein und dicht granuliert, Augen ebenso grob facettiert aber viel kleiner als bei *E. chatterjeei*, obere Loben klein und viel weiter voneinander getrennt, nämlich  $2,6\times$  so weit wie eine Lobenbreite; untere Loben  $1,4\times$  so lang wie die Wangen. Fühler dünn, beim ♂ um gut vier, beim ♀ um drei Glieder über die Flügeldecken hinausreichend; fein punktiert, am Skapus mit ein paar größeren Punkten; 1. Glied  $1,05\times$  so lang wie 3.,  $1,1\times$  so lang wie 4. und  $1,3\times$  so lang wie 5. Glied.

Halsschild in der Mitte  $1,4\times$ , an der Spitze  $1,1\times$  und an der Basis  $1,05\times$  so breit wie lang; Seiten nach vorne fast gerade, wenig verengt, mit zwei größeren Körnchen; Scheibe fein und dicht, an der Spitze weniger dicht granuliert.

Flügeldecken doppelt so lang wie an den Schultern breit, die Seiten nach hinten beim ♂ ziemlich parallel, beim ♀ etwas verbreitert; postbasale Schwellung wenig angedeutet. Punktierung dicht, aber etwas weniger stark als bei *E. chatterjeei*, innerhalb der Schultern längsgereiht, neben der Naht nicht vollkommen unregelmäßig; nach hinten werden die Punkte feiner und sind auch in der Spitze vorhanden. Raspelpunkte stark und von einem braunen Hof umgeben.

Beine: Schenkel beim ♂ weniger stark verdickt als bei *E. chatterjeei*.

Länge: 3,4–4,0 mm.

Verbreitung: Süd-Indien.

Differentialdiagnose: *Exocentrus chatterjeei* unterscheidet sich von der neuen Art besonders durch größere Augen mit näher beieinander liegenden oberen Loben, breiteren Halsschild, in der vorderen Hälfte in ziemlich regelmäßigen Längsreihen angeordnete weißliche Haarfleckchen, auch in der Spitze weiß gefleckte Naht und stärker verdickte Schenkel.

### *Exocentrus lituratus* sp.n. (Abb. 16)

Untersuchtes Material: Holotype (♂, CHS): S-Indien, Kerala State, Sabarimala,  $9^{\circ}10'N$   $76^{\circ}50'E$ , 4.–8.V.1994, leg. R. Sauer.

Beschreibung: Färbung dunkelbraun; Flügeldecken unter der hellen Behaarung etwas heller; Kopf und Halsschild matt, Flügeldecken etwas glänzend.

Behaarung: Grundbehaarung fein, schütter, hell; auf der Halsschildscheibe und am Schildchen relativ dicht und weniger fein; Flügeldecken fein, schütter, braun behaart mit zahlreichen, schlecht begrenzten, teilweise zusammenhängenden, kleinen, hellgrauen Fleckchen übersät, die aus dichter gelagerten, schmalen Haarschuppen bestehen, nur eine schmale Querbinde an der Basis und eine breitere hinter der Mitte verbleiben braun (Abb. 16). Fühler nach der Basis des 3. Gliedes braun, die Basis des 4. und 5. Gliedes

sehr schmal hell. Lange, abstehende Haare wie bei *E. chatterjeei*: einzelne am Kopf und Halsschild, ein paar auch auf der Außenseite des Skapus, auf den Flügeldecken ähnlich stark, aber geringfügig kürzer als bei der Vergleichsart.

Kopf sehr fein und dicht granuliert. Augen grob facettiert wie bei *E. chatterjeei*, aber die oberen Loben viel größer; diese sogar geringfügig breiter als der Lobenabstand; untere Loben 3× so lang wie die Wangen. Fühler mäßig dünn, um vier Glieder über die Flügeldecken hinausreichend; fein punktiert mit ein paar größeren Punkten am Skapus; 1. Glied 1,05× so lang wie 3. oder 4., und 1,25× so lang wie 5.; 3. nur um eine Spur länger als 4.

Halsschild in der Mitte 1,4×, an der Spitze 1,1× und an der Basis so breit wie lang; von derselben Form wie bei *E. chatterjeei*, auch die Seiten ziemlich gerade nach vorne verengt, mit zwei größeren Körnchen; Scheibe überall sehr dicht und fein granuliert, die paar größeren Punkte wenig deutlich.

Flügeldecken 2,1× so lang wie an den Schultern breit, die Seiten nach hinten etwas verschmälert; postbasale Anschwellung undeutlich. Punktierung wie bei *E. chatterjeei* stark und dicht, innerhalb der Schultern längsgereiht, neben der Naht aber in einem breiteren Bereich unregelmäßig angeordnet, wie bei diesem feiner werdend bis an die Spitze reichend; Raspelpunkte stark und von einem dunklen Hof umgeben.

Beine: Schenkel beim ♂ ebenfalls stark verdickt.

Länge: 4,4 mm.

Verbreitung: Süd-Indien.

Differentialdiagnose: *Exocentrus chatterjeei* unterscheidet sich von der neuen Art besonders durch einen größeren Abstand der oberen Augenloben (1,6× so groß), kürzere Flügeldecken mit in der vorderen Hälfte weniger zahlreichen und in mehr geordneten Längsreihen stehenden weißlichen Haarfleckchen sowie regelmäßiger längsgereichte Punktierung.

### *Exocentrus civicus* sp.n. (Abb. 17)

Untersuchtes Material: Holotype (♂, CHS): NE-Laos, Hua Phan Prov., Phou Pan (Mt.), Ban Saleui, 1300–1900 m SH, ~20°12'N, 104°01'E (GPS), 1.–16.VI.2009, leg. C. Holzschuh. Paratypen (14 ex., CHS): 2♂♂, 1♀ mit denselben Daten; 3♂♂, 3♀♀ vom gleichen Fundort, nur vom 20.V. oder 25.V.2010 und 29.VI.2013; 2♂♂, N-Laos, Phongsaly Prov., Phongsaly, 21°42'N 102°06–8'E, 1500 m SH, 28.V.–20.VI.2003, geschlüpft aus dürren Ästen am 24.VI.2003, leg. C. Holzschuh; 3♂♂, S-Laos, Champasak Prov., Bolavens-Plateau, ö. Pakse, Muang Paksong – Ban Nam Thang, 1000 m SH, 26.–28.V.1996, leg. C. Holzschuh.

Beschreibung: Färbung ziemlich schwärzlich oder dunkel rötlichbraun; Flügeldecken meist weniger dunkel; Halsschild an der Spitze und Basis fast immer etwas aufgehellt; Flügeldecken wenig glänzend.

Behaarung: Grundbehaarung sehr schütter grau; Fühler ab dem 3. Glied braun, mit Ausnahme der Basen des 3.–6. (oder 7.) Gliedes; Flügeldecken braun mit zahlreichen, großen, dicht gestellten, ziemlich gut begrenzten und etwas dichter behaarten, grauen Flecken übersät und nur eine braune, an der Naht unterbrochene Querbinde hinter der Mitte bleibt frei (Abb. 17). Lange, abstehende Haare wie bei *E. moerens* PASCOE, 1864: Auf den Flügeldecken übereinstimmend lang, dünn und zahlreich, aber auch am Skapus außen und auf der Halsschildscheibe mit ein paar solchen Haaren.

Kopf dicht und fein granuliert, aber rauer als bei *E. moerens*, auch die Stirn deutlich weniger hoch als bei diesem. Augen ebenfalls grob facettiert, untere Loben  $2,75\times$  so lang wie die Wangen, obere Loben um  $2,4$  Lobenbreiten voneinander entfernt. Fühler dünn, beim ♂ um etwas mehr als drei, beim ♀ um etwas mehr als zwei Glieder über die Flügeldecken hinausreichend; fein punktiert, ein paar größere Punkte am Skapus wenig deutlich; 1. Glied  $1,2\times$  so lang wie 3. oder 5. und fast  $1,1\times$  so lang wie 4.; 4. demnach  $1,1\times$  so lang wie 3. Glied, manchmal aber diese beiden Glieder von gleicher Länge.

Halsschild an der vorderen Basis der Seitendorne  $1,4\times$ , an Basis und Spitze sehr wenig breiter als lang; die Seiten nach vorne fast gerade verengt und mit ein oder zwei nicht immer sehr deutlichen Körnchen besetzt. Scheibe dicht und fein granuliert, vor der Spitze weniger dicht, aber viel gröber und rauer als bei *E. moerens*.

Flügeldecken etwa  $1,9\times$  so lang wie an den Schultern breit, die Seiten nach hinten bis über die Mitte kaum verschmälert, meist parallel; postbasal ohne Anschwellung. Punktierung ähnlich stark wie bei *E. moerens*, innerhalb der Schultern aber unregelmäßiger längsgereicht, neben der Naht noch unregelmäßiger und etwas dichter; einzelne starke Punkte auch noch an der Spitze. Raspelpunkte nicht in auffallenden Kahlpunkten stehend.

Beine: Schenkel beim ♂ deutlich stärker als beim ♀, aber viel weniger dick als bei *E. moerens*.

Länge: 3,1–4,0 mm.

Verbreitung: Laos.

Differentialdiagnose: *Exocentrus moerens* hat mit der neuen Art die Größe, die Dicke und Proportionen der Fühler und die abstehende Behaarung und Punktierung der Flügeldecken gemeinsam und unterscheidet sich von ihr deutlich durch braune Färbung, andere Zeichnung auf den Flügeldecken, viel feinere und zum Teil schütterere Granulierung auf Kopf und Halsschild, viel höhere Stirn, weniger kurzen Halsschild und viel dickere Schenkel.

### *Exocentrus autumnalis* sp.n. (Abb. 18, 19)

Untersuchtes Material: Holotype (♂, CHS): Sri Lanka, N.C. Prov., Umg. Anuradhapura, 27.–30.IX.2010, ex larva aus abgestorbenen, trockenen Ästen von *Chloroxylon swietenia*, 6.XI.2010, leg. O. Mehl. Paratypen (7 ex., CHS): 2 ♂♂, 4 ♀♀ mit denselben Daten, geschlüpft zwischen 9.X. und 4.XI.2010; 1 ♂, Sri Lanka, N.C. Prov., Polonnaruwa District, 5 km wsw. Minneriya, Trockenwald, geklopft, 25.XII.2000, leg. R. Schuh.

Beschreibung: Färbung einfarbig braun. Kopf und Halsschild kaum, Flügeldecken deutlich glänzend.

Behaarung sehr gut mit *E. trifasciellus* GRESSITT, 1940 übereinstimmend: Grundbehaarung sehr schütter hell; Halsschild schütter braun, auch mit einer mittleren, grauen Längsbinde und je einer verkürzten zwischen Mitte und Seitenrand sowie das Seitenzähnen grau behaart; Schildchen und Flügeldecken dichter grau, die dunklen Stellen auf letzteren schütter braun (Abb. 18, 19): an der Basis wie bei der Vergleichsart mit einer schmalen, dunklen Querbinde aber auch eine ebenso schmale Nahtbinde hinter dem Schildchen(!), die fast bis zur Mitte reicht; die breitere, dunkle Querbinde hinter der Mitte wieder übereinstimmend, die Spitze der Decken aber viel schmaler dunkel behaart. Fühler ab dem 3. Glied braun, nur die schmale Basis jedes Gliedes (ohne die Spitzenglieder) hell behaart. Die langen, abstehenden Haare bei beiden Arten auch sehr gut übereinstimmend, die

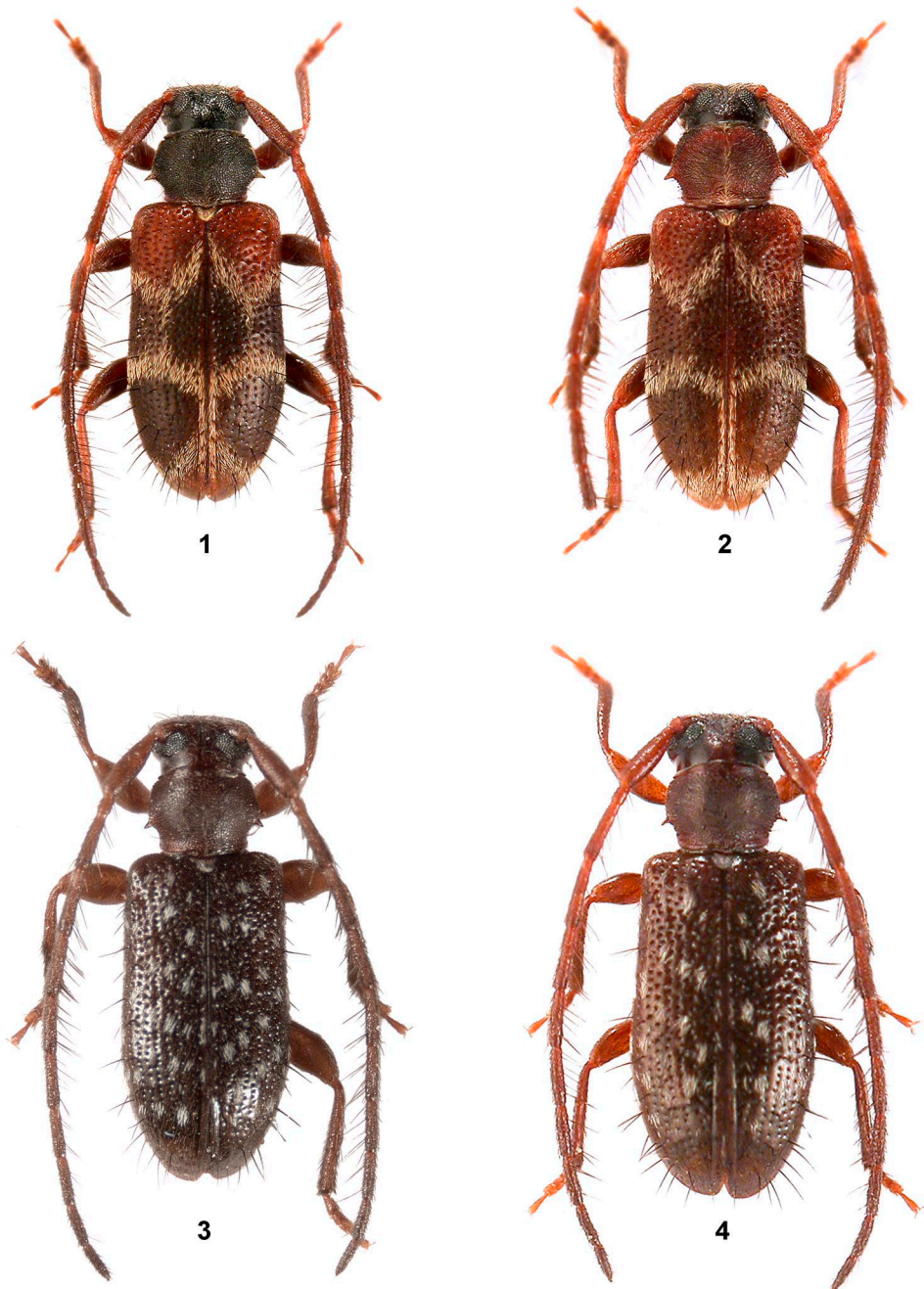


Abb. 1–4: (1) *Exocentrus creber* sp.n., Holotype (♂); (2) *Exocentrus* cfr. *creber* aus China (♂); (3, 4) *Exocentrus nives* sp.n., Holotype (♂) und Paratype (♀).

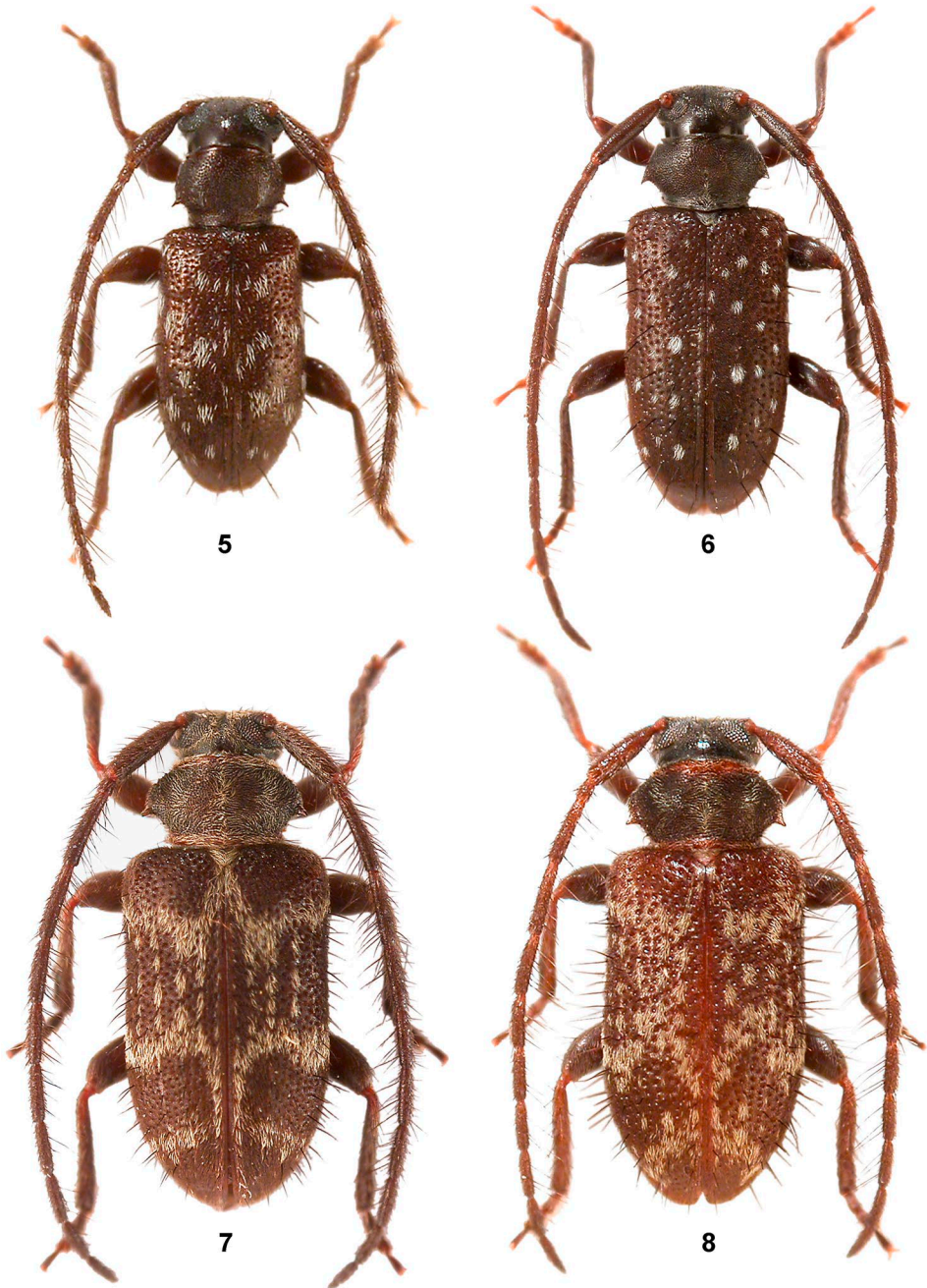


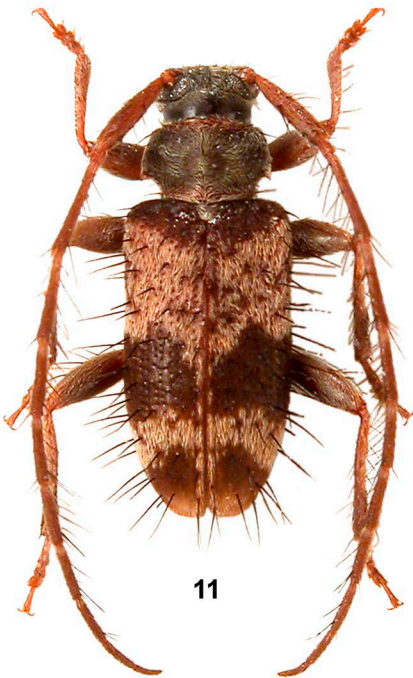
Abb. 5–8: (5) *Exocentrus anulatus* sp.n., Holotype (♂); (6) *Exocentrus placitus* sp.n., Holotype (♂); (7) *Exocentrus latus* sp.n., Holotype (♂); (8) *Exocentrus latiusculus* sp.n., Holotype (♂).



9



10



11



12

Abb. 9–12: (9) *Exocentrus cavipennis* sp.n., Holotype (♀); (10) *Exocentrus gerdi* sp.n., Holotype (♀); (11) *Exocentrus hastatus* sp.n., Holotype (♂); (12) *Exocentrus undosus* sp.n., Holotype (♀).



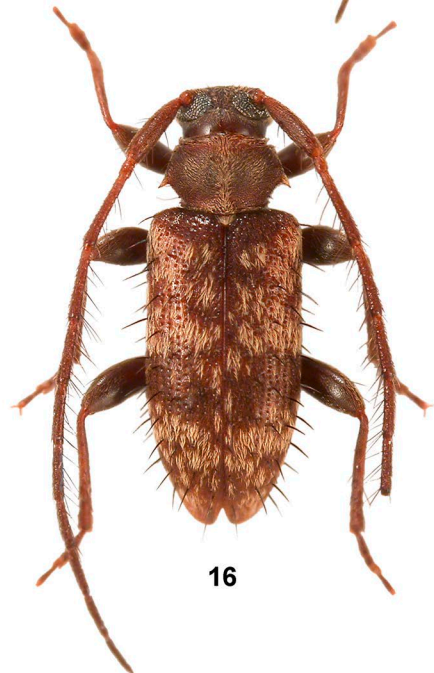
13



14



15



16

Abb. 13–16: (13) *Exocentrus hupehensis macularis* ssp.n., Holotype (♂); (14) *Exocentrus ligneus* sp.n., Holotype (♂); (15) *Exocentrus gemellatus* sp.n., Holotype (♂); (16) *Exocentrus lituratus* sp.n., Holotype (♂).



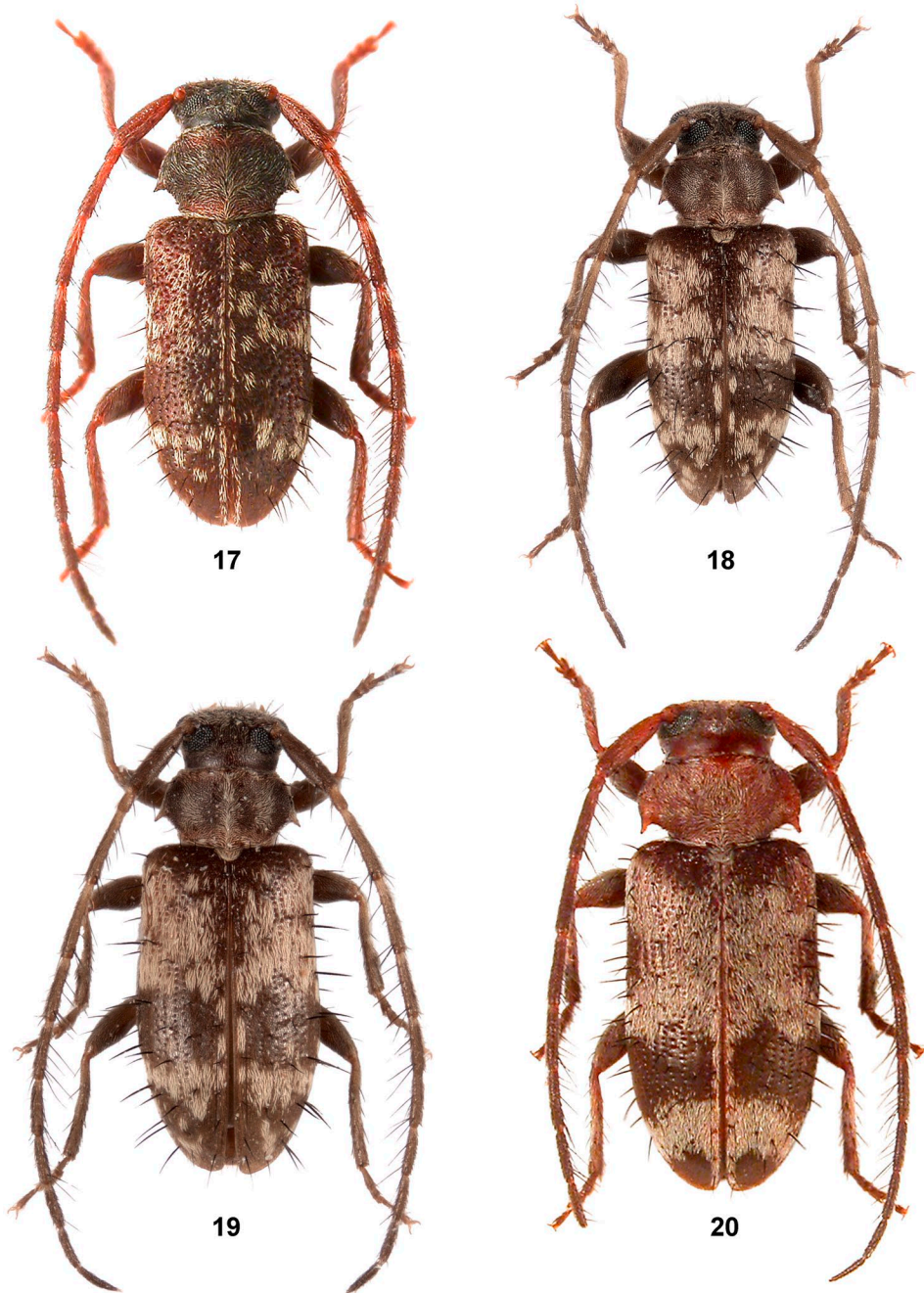


Abb. 17–20: (17) *Exocentrus civicus* sp.n., Holotype (♂); (18, 19) *Exocentrus autumnalis* sp.n., Holotype (♂) und Paratype (♀); (20) *Exocentrus sudus* sp.n., Holotype (♀).

langen Haarborsten auf den Flügeldecken wohl genauso dick, aber deutlich kürzer und nicht in eine längere, dünnere Spitze ausgezogen.

Kopf wie bei *E. trifasciellus* dicht und fein granuliert, mit mehreren einzelnen größeren Punkten. Augen genauso groß und grob facettiert, die oberen Loben ebenso etwa um Lobenbreite voneinander getrennt. Fühler auch dünn, um drei oder vier Glieder über die Flügeldecken hinausreichend, fein punktiert und am Skapus auch mit ein paar größeren Punkten; 1. Glied  $1,1\times$  so lang wie 3. oder 4. und  $1,3\times$  so lang wie 5.; 3. manchmal um eine Spur länger als 4.

Halsschild in der Mitte  $1,4\times$  so breit wie lang, an der Basis und Spitze nur wenig breiter als lang; die Seiten zur Spitze fast gerade oder in sehr schwachem Bogen verengt und mit ein oder zwei größeren Körnchen; Scheibe sehr dicht und fein granuliert.

Flügeldecken  $1,9\times$  so lang wie an den Schultern breit, die Seiten nach hinten beim ♂ etwas verschmälert, beim ♀ parallel; ohne postbasale Anschwellung. Punktierung etwas weniger stark als bei *E. trifasciellus* und weniger regelmäßig längsgereicht, neben der Naht aber fast immer und manchmal auch innerhalb der Schultern ziemlich unregelmäßig; an der Spitze auch ohne Punkte; Raspelpunkte viel weniger stark und nicht von einem deutlichen, dunklen Hof umgeben.

Beine: Schenkel beim ♂ ebenso stark verdickt wie bei der Vergleichsart.

Länge: 3,4–4,4 mm.

Verbreitung: Sri Lanka.

Differentialdiagnose: *Exocentrus trifasciellus* ist der neuen Art ziemlich ähnlich und unterscheidet sich von ihr besonders durch längeren Skapus, den fehlenden dunklen Längsstreifen hinter dem Schildchen und breiter dunkel gefärbte Flügeldeckenspitze, sehr regelmäßige Punktstreifen auf den Flügeldecken mit deutlich stärkeren Raspelpunkten, größeren Kahlflecken und längeren Haarborsten.

### *Exocentrus sudus* sp.n. (Abb. 20)

Untersuchtes Material: Holotype (♀, CHS): Laos, Borikhan Prov., Umg. Borikhan, 20 km n. Muang Pakxan, 16.–20.V.2003, leg. O. Šafránek.

Beschreibung: Färbung einfarbig rötlichbraun; etwas glänzend.

Behaarung: Grundbehaarung sehr schütter, grau; etwas dichter auf der Hinterbrust und der Halsschildscheibe, noch etwas dichter auf dem Schildchen und den Flügeldecken; jede Decke mit vier braun behaarten Flecken, die alle den Seitenrand erreichen, in der Mitte aber durch den hellen Nahtstreifen getrennt sind; der seitliche Fleck vor der Mitte innen aber nur bis zur Schulterhöhe reichend (Abb. 20). Fühler ab dem 3. Glied dicht braun behaart, die Basis des 3.–7. Gliedes äußerst schmal hell. Lange, abstehende Haare wie bei *E. triplagiaticipennis* BREUNING, 1968; wenige am Kopf und der Außenseite des Skapus; einzelne, leicht abbrechbare, stärkere Borsten auf der Halsschildscheibe und in den Vorderwinkeln des Halsschildes sowie auf den Flügeldecken von ähnlicher Länge.

Kopf fein und mäßig dicht granuliert; Augen wie bei *E. triplagiaticipennis* mäßig stark facettiert; obere Loben um zwei Lobenbreiten voneinander entfernt. Wangen kurz. Fühler dünn, um drei Glieder über die Flügeldecken hinausreichend; fein punktiert, Skapus mit ein paar größeren, rauen Punkten; 1. Glied etwa  $1,3\times$  so lang wie 3.,  $1,25\times$  so lang wie 4. oder 5., 3. deshalb etwas kürzer als 4.

Halsschild in der Mitte 1,7× und an der Spitze 1,15× so breit wie lang, an der Basis nur wenig breiter als lang; die Seiten von der Basis des Seitendornes, der fast gerade nach hinten gerichtet ist, nach vorne im Bogen zur Spitze verengt und mit einem größeren Körnchen. Scheibe gleichmäßig dicht und fein granuliert und mit ein paar Raspelpunkten in der vorderen Hälfte.

Flügeldecken 1,9× so lang wie an den Schultern breit, die Seiten nach hinten wenig verengt; Scheibe postbasal ohne Anschwellung. Punktierung genauso mäßig stark wie bei *E. triplagiatiennis*, innerhalb der Schultern ziemlich regelmäßig längsgereiht und vor der Naht unregelmäßig; die Punktierung in der hellen apikalen Querbinde endend; Raspelpunkte nur sehr fein und nur kleine Kahlpunkte bildend.

Länge: 6,9 mm.

Verbreitung: Laos.

Differentialdiagnose: *Exocentrus triplagiatiennis* kommt der neuen Art nahe und unterscheidet sich von ihr besonders durch kürzeren Skapus, auf den Flügeldecken weniger scharf begrenzte dunkle Zeichnung und einen zusätzlichen dunklen Nahtfleck hinter dem Schildchen sowie eine ziemlich zackige dunkle Querbinde hinter der Mitte.

### Danksagung

Für die Aufnahmen möchte ich mich bei Herrn Luboš Dembický (Brno, Tschechien) herzlich bedanken, aber auch für die Ausleihe von Typenmaterial bin ich allen Kustoden sehr zu Dank verpflichtet.

### Literatur

- BREUNING S., 1957a: Nouveaux Lamiaires du Rijksmuseum van Natuurlijke Histoire. – Zoologische Mededelingen 35(9): 113–123.
- BREUNING S., 1957b: Sechs neue Lamiiden aus dem Museum G. Frey (Ceram., Col.). – Entomologische Arbeiten aus dem Museum G. Frey, Tutzing 8(2): 683–686.
- BREUNING S., 1957c: Neue Lamiinae aus der Sammlung F. Tippmann (Cerambycidae, Coleoptera). – Entomologisches Nachrichtenblatt Österreichischer und Schweizer Entomologen 8(3): 10–16.
- BREUNING S., 1957d: Nouvelles formes de Lamiaires (Neuvième Partie). – Bulletin de l'Institut royal des Sciences naturelles de Belgique 33(8): 1–24.
- BREUNING S., 1958: Révision du genre *Exocentrus* MULSANT (Col., Cerambycidae). – Bulletin of the British Museum (Natural History), Entomology 7(5): 11–328.
- BREUNING S., 1963a: Catalogue des Lamiaires du Monde (Col. Céramb.). – Museum G. Frey, Tutzing bei München, 7. Lieferung: 463–555.
- BREUNING S., 1963b: Contribution à la Connaissance des Lamiens du Laos (Col. Céramb.). – Bulletin de la Société Royal des Sciences Naturelles du Laos 6: 38–53.
- BREUNING S., 1963c: Contribution à la Connaissance des Lamiens du Laos (Col. Céramb.). – Bulletin de la Société Royal des Sciences Naturelles du Laos 7: 5–22.
- BREUNING S., 1965: Contribution à la Connaissance des Lamiens du Laos (Col. Céramb.). – Bulletin de la Société Royal des Sciences Naturelles du Laos 14: 31–62.
- BREUNING S., 1974: Neue Arten und Gattungen von Lamiinen (Coleoptera, Cerambycidae). – Mitteilungen aus dem Zoologischen Museum in Berlin 50: 149–165.
- BREUNING S. & TÉOCCHI P., 1973: Mises au point relatives au genre *Exocentrus* MULSANT (Coleoptera Cerambycidae Lamiinae). Synonymies, redescriptions, sous-genres nouveaux, 3<sup>e</sup> note. – Institut français d'Afrique noire, sér. A, 35(3): 579–596.

- FISHER W.S., 1925: New Malaysian Cerambycidae: Subfamily Lamiinae. – The Philippine Journal of Science 28(2): 205–275.
- FISHER W.S., 1932a: New species of *Exocentrus* MULSANT from India (Coleoptera: Cerambycidae: Subfamily Lamiinae). – The Indian Forest Records, Entomology Series 16(10): 295–325.
- FISHER W.S., 1932b: New species of *Exocentrus* MULSANT (Coleoptera: Cerambycidae: Subfamily Lamiinae). – Stylops 1: 226–232.
- FISHER W.S., 1933: Entomological investigations on the Spike Disease of Sandal (7). The genus *Exocentrus*, Cerambycidae (Col.). – The Indian Forest Records 18(4): 1–5.
- FISHER W.S., 1936: Fauna Javanica. New Cerambycidae from Java. – Tijdschrift voor Entomologie 79: 171–198.
- GAHAN C.J., 1894: A list of the longicorn Coleoptera collected by Signor Fea in Burma and the adjoining regions, with descriptions of the new genera and species. – Annali del Museo Civico di Storia Naturale di Genova 34: 5–104, 1 pl.
- GRESSITT J.L., 1935: New longicorn beetles of the subfamily Lamiinae from Formosa (Coleoptera: Cerambycidae). – Transaction of the Natural History Society Formosa 25(143): 286–292.
- JORDAN K., 1894: On African Longicornia. – Novitates Zoologicae. A Journal of Zoology in Connection with the Tring Museum 1: 139–267, pl. IX–X.
- LINNÉ C. A., 1767: Systema Naturae per regna tria naturae, secundum classes, ordines, genera, species, cum characteribus differentiis, synonymis, locis. Editio duodecima, reformata. Tom. I. Pars II. Holmiae: Laurentii Salvii, pp. [1–2] + 533–1327 + [1–37].
- PERROUD M.B.-P., 1855: Description de quelques espèces nouvelles ou peu connues et création de quelques nouveaux genres dans la famille des longicornes. – Annales de la Société Linnéenne de Lyon (Nouvelle Série) 2: 365–401.
- PIC M., 1925: Nouveautés diverses. – Mélanges Exotico-Entomologiques 43: 1–32.
- PIC M., 1950: Notes et descriptions. – Diversités Entomologiques 9: 5–9.
- TAVAKILIAN G., 2015: Base de données Titan sur les Cerambycidés ou Longicornes. – <http://lis-02.snv.jussieu.fr/titan/>, eingesehen am 30. März 2015.
- WEIGEL A. & HOLZSCHUH C., 2009: Die *Exocentrus*-Arten Nepals (Insecta: Coleoptera: Cerambycidae: Acanthocinini). – In: HARTMANN M. & WEIPERT J. (Hrsg.): Biodiversität und Naturlausstattung im Himalaya III., Verein der Freunde und Förderer des Naturkundemuseums Erfurt, Erfurt, pp. 411–421.

Anschrift des Verfassers: Dr. Carolus HOLZSCHUH, Spitzeckweg 11, 9500 Villach, Österreich (Austria). E-Mail: [aon.913798907.carolus.h@aon.at](mailto:aon.913798907.carolus.h@aon.at)

# ZOBODAT - [www.zobodat.at](http://www.zobodat.at)

Zoologisch-Botanische Datenbank/Zoological-Botanical Database

Digitale Literatur/Digital Literature

Zeitschrift/Journal: [Zeitschrift der Arbeitsgemeinschaft Österreichischer Entomologen](#)

Jahr/Year: 2015

Band/Volume: [67](#)

Autor(en)/Author(s): Holzschuh Carolus

Artikel/Article: [Die Gattung \*Exocentrus\* \(Coleoptera: Cerambycidae: Lamiinae\) auf dem asiatischen Festland: neue Synonymien und neue Taxa 45-72](#)