

Neue Clytini (Coleoptera: Cerambycidae) aus Laos und zur Synonymie einiger Arten

Carolus HOLZSCHUH

Abstract

New Clytini (Coleoptera: Cerambycidae) from Laos and on the synonymy of some species. – Sixteen new Clytini from northeastern Laos are described and illustrated: *Xylotrechus luteatus* sp.n., *Perissus filipes* sp.n., *Chlorophorus diversicolor* sp.n., *Demonax connatus* sp.n., *Demonax fractus* sp.n., *Demonax unguiculatus* sp.n., *Demonax latispinus* sp.n., *Demonax albinotus* sp.n., *Demonax torulosus* sp.n., *Demonax ocellifer* sp.n., *Demonax carinulatus* sp.n., *Demonax senescens* sp.n., *Demonax elisabethae* sp.n., *Demonax exoletus* sp.n., *Demonax medianus* sp.n., and *Amamiclytus promissus* sp.n. The following new combination and synonyms are proposed: *Perissus chatterjeei* GARDNER, 1940 is transferred to *Xylotrechus*; *Xylotrechus chatterjeei* (GARDNER, 1940) comb.n. = *Xylotrechus zanonianus* GRESSITT & RONDON, 1970 syn.n.; *Demonax reticollis* GAHAN, 1894 = *Demonax mongtsenensis* PIC, 1904 syn.n. = *Demonax alboantennatus* GRESSITT & RONDON, 1970 syn.n.; *Demonax ovicollis* (FAIRMAIRE, 1895) = *Demonax monticola* GAHAN, 1906 syn.n. = *Demonax sandaracinos* GRESSITT & RONDON, 1970 syn.n.

Key words: Cerambycidae, Clytini, new synonymy, new species, Laos.

Zusammenfassung

Sechzehn neue Clytini werden aus Nordost-Laos beschrieben und abgebildet: *Xylotrechus luteatus* sp.n., *Perissus filipes* sp.n., *Chlorophorus diversicolor* sp.n., *Demonax connatus* sp.n., *Demonax fractus* sp.n., *Demonax unguiculatus* sp.n., *Demonax latispinus* sp.n., *Demonax albinotus* sp.n., *Demonax torulosus* sp.n., *Demonax ocellifer* sp.n., *Demonax carinulatus* sp.n., *Demonax senescens* sp.n., *Demonax elisabethae* sp.n., *Demonax exoletus* sp.n., *Demonax medianus* sp.n. und *Amamiclytus promissus* sp.n. Folgende neue Kombination und Synonymien werden vorgeschlagen: *Perissus chatterjeei* GARDNER, 1940 wird in die Gattung *Xylotrechus* transferiert; *Xylotrechus chatterjeei* (GARDNER, 1940) comb.n. = *Xylotrechus zanonianus* GRESSITT & RONDON, 1970 syn.n.; *Demonax reticollis* GAHAN, 1894 = *Demonax mongtsenensis* PIC, 1904 syn.n. = *Demonax alboantennatus* GRESSITT & RONDON, 1970 syn.n.; *Demonax ovicollis* (FAIRMAIRE, 1895) = *Demonax monticola* GAHAN, 1906 syn.n. = *Demonax sandaracinos* GRESSITT & RONDON, 1970 syn.n.

Einleitung

Alle folgenden, neu beschriebenen Arten stammen von einem einzigen Berg im Nordosten von Laos, dem Phou Pan in der Provinz Hua Phan, etwa 40 Straßenkilometer südlich der

Provinzhauptstadt Sam Neua. Ich habe diese Lokalität von 2007 bis 2014 acht Mal besucht und konnte, auch mit Hilfe der einheimischen Bevölkerung, außerordentlich schönes Material – nicht nur an Bockkäfern – auf sammeln. Die Artenvielfalt dieses Berges ist fast unvorstellbar groß. Als Beispiel möchte ich nur die Tribus *Molorchini* GISTEL, 1848 anführen, wo ich von den vier Gattungen *Epania* PASCOE, 1858, *Glaphyra* NEWMAN, 1840, *Laopania* HOLZSCHUH, 2010 und *Molorchus* FABRICIUS, 1792 über 60 Arten feststellen konnte, wovon wiederum weit über die Hälfte der Arten für die Wissenschaft unbekannt waren und bereits beschrieben wurden (z. B. HOLZSCHUH 2006, 2016). GRESSITT & RONDON (1970) führen von diesen Gattungen in ihrem zusammenfassenden Werk für das gesamte Laos nur neun Arten auf!

Material

Das untersuchte Material wird in den folgenden Sammlungen verwahrt:

- BMH B. P. Bishop Museum, Honolulu, USA
BMNH The Natural History Museum, London, England
CHS private Sammlung Carolus Holzschuh, Villach, Österreich
MCNG Museo Civico di Storia Naturale „Giacomo Doria“, Genua, Italien
MNHN Muséum national d'Histoire naturelle, Paris, Frankreich
PVS private Sammlung Petr Viktora, Kutná Hora, Tschechien
XGS private Sammlung Xavier Gouverneur, Rennes, Frankreich

Neue Synonyme

Xylotrechus chatterjeei (GARDNER, 1940) comb.n.

Perissus chatterjeei GARDNER, 1940: 219 („India: Bengal, Jalpaiguri, reared from a woody climber“).
Xylotrechus zanonianus GRESSITT & RONDON, 1970: 205, fig. 34a („Laos, Prov. Sayabouri, Sayabouri, 280 m“), **syn.n.**

Untersuchtes Material: Die Holotype (♀) von *Perissus chatterjeei* (BMNH) und ein Farbfoto der Holotype (♀) von *Xylotrechus zanonianus* (BMH) sowie über 50 Exemplare aus Laos (CHS) und 1 ♂ (CHS) aus NW Thailand, Mae Hong Son, Ban Huai Po, 1600 – 2000m SH, 9. – 16.V.1991, leg. J. Horák.

Anmerkung: Beide Taxa gehören einer sehr auffälligen Art an, die faktisch nicht variiert. Obwohl die preapikale, dunkle Querbinde auf den Flügeldecken der Naht sehr nahe kommt, ist sie dort immer unterbrochen. GARDNER (1940) hat seine Art wegen des Merkmals „Front of head with black nude median line“ in die Gattung *Perissus* CHEVROLAT, 1863 gestellt. In der Tat besitzt diese Art in der Stirnmitte manchmal kaum die Andeutung eines Kiels, der für die Gattung *Xylotrechus* CHEVROLAT, 1860 gefordert wird. Ich neige eher dazu, sie in letztere Gattung zu transferieren: Leider ist die Gattungs-Systematik in dieser Tribus äußerst unzureichend, nicht nur was diese beiden Gattungen anlangt. Vor allem auch die Zuordnung entweder zu *Demonax* THOMSON, 1860 oder zu *Rhaphuma* PASCOE, 1858 ist außerordentlich problematisch und erscheint in vielen Fällen subjektiv.

Xylotrechus chatterjeei ist dem aus „Chapa“ (= Tonkin) beschriebenen *X. paulocarinatus* PIC, 1930, besonders ähnlich. Beide besitzen eine ziemlich übereinstimmend geformte

Stirn, die vor allem in der Mitte der Länge nach relativ breit unbehaart ist und dort deshalb einen breiten, schwarzen Längsstreifen besitzt.

Xylotrechus chatterjeei zeichnet sich durch folgende Merkmale aus: Der Halsschild hat seitlich vor und hinter der Mitte dunkle Querbinden; der vordere, dunkle Fleck auf der Scheibe ist lang, breit und reicht nach hinten deutlich über die Mitte. Die Flügeldecken zeigen einen kleinen, dunklen Fleck hinter dem Schildchen; die erste dunkle Binde steht schräg und ist mit dem Seitenrandfleck verbunden, die dunkle preapikale Querbinde ist ziemlich schmal.

Xylotrechus paulocarinatus aus Vietnam und Laos besitzt dagegen am Halsschild seitlich in der vorderen Hälfte zwei voneinander getrennte, rundliche Flecken, und der vordere runde Scheibenfleck erreicht nicht die Längsmittte. Die Flügeldecken haben einen dem Schildchen hinten anliegenden, kurzen dunklen Querfleck; die nächste dunkle Dorsalbinde besteht aus einem breiten, rechteckigen Längsfleck, der nicht mit dem Fleck am Seitenrand verbunden ist, und die dunkle preapikale Querbinde ist immer vergleichsweise schmaler.

Verbreitung: Indien (Bengalen), Thailand, Laos.

***Demonax reticollis* GAHAN, 1894**

Demonax reticollis GAHAN, 1894: 28 – 29, pl. I, fig. 7 („Burma: Chebà district, Carin Mts., 900 – 1100m“).

Demonax mongtsenensis PIC, 1904: 12 („Chine: Yun-Nam“), **syn.n.**

Demonax alboantennatus GRESSITT & RONDON, 1970: 271-272, fig. 41c („Laos: Vientiane Prov., Phou Khao Khoay, 1050m“), **syn.n.**

Untersuchtes Material: Holotype (♀) von *D. reticollis* (MCNG); Syntype (♂) von *D. mongtsenensis* (MNHN); Farbfoto der Holotype (♀) von *Demonax alboantennatus* (BMH); sehr viele Exemplare (CHS) aus Laos, Thailand, China (Yunnan) und Indien (West Bengalen).

Anmerkung: Die Holotypen aller drei Taxa gehören zu einer Art, die sehr variabel und häufig ist sowie eine große Verbreitung aufweist. Die Männchen besitzen ein sehr charakteristisches Merkmal an der Spitze der Vorderschienen, nämlich einen sehr breiten und langen, an seiner Spitze schräg abgestutzten Zahn.

Verbreitung: Indien (West Bengalen), Myanmar, Thailand, Laos, Vietnam, China (Yunnan, Guangxi, Hainan).

***Demonax ovicollis* (FAIRMAIRE, 1895)**

Clytus (Chlorophorus) ovicollis FAIRMAIRE, 1895: 183 („Tonkin: environs de Lang-Song“).

Demonax monticola GAHAN, 1906: 282 – 283 („Assam: Patkai Mts.“), **syn.n.**

Demonax sandaracinos GRESSITT & RONDON, 1970: 261 – 262, fig. 39h („Laos: Xaignaboury, Sayaboury, 280m“), **syn.n.**

Demonax ovicollis: VIKTORA 2014: 211 (neue Kombination).

Untersuchtes Material: Holotype (♀) von *Clytus ovicollis* (MNHN); Holotype (♂) von *Demonax monticola* (BMNH); Farbfoto der Holotype (♀) von *Demonax sandaracinos* (BMH); 25 Exemplare (CHS) aus Laos und Vietnam.

Anmerkung: Alle drei Taxa gehören zu nur einer relativ häufigen, wenig variablen Art.

Verbreitung: Indien (Assam), Laos, Vietnam.

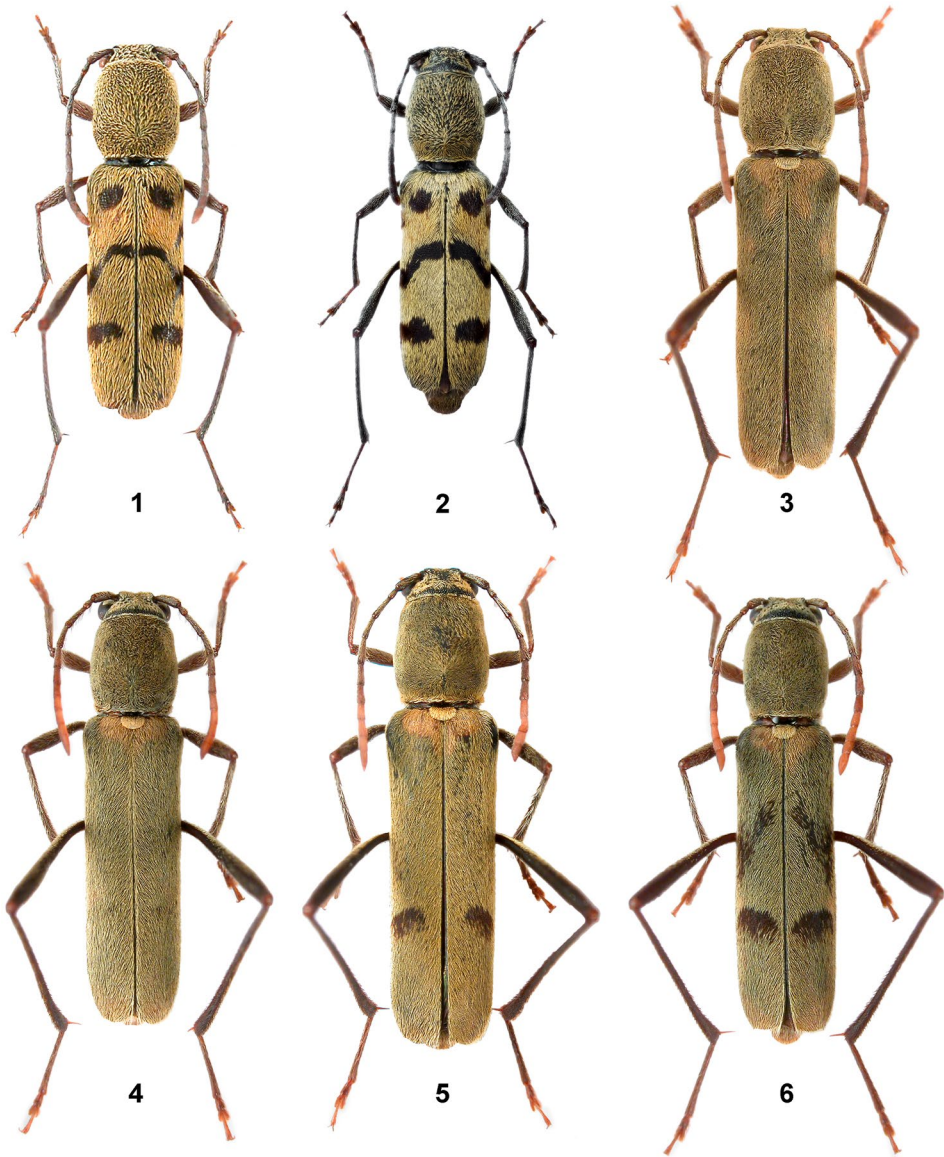


Abb. 1 – 6: (1, 2) *Xylotrechus luteatus* sp.n., (1) Holotype (♂) und (2) Paratype (♀); (3 – 6) *Perissus filipes* sp.n., (3) Holotype (♂), (4) Paratype (♂), (5, 6) Paratypen (♀♀).

Abb. 7 – 15: (7, 8) *Chlorophorus diversicolor* sp.n., (7) Holotype (♂) und (8) Paratype (♀); (9, 10) *Demonax connatus* sp.n., (9) Holotype (♀) und (10) Paratype (♀); (11, 12) *Demonax fractus* sp.n., (11) Holotype (♂) und (12) Paratype (♀); (13, 14) *Demonax unguiculatus* sp.n., (13) Holotype (♂) und (14) Paratype (♀); (15) *Demonax latispinus* sp.n., Holotype (♂).



7



8



9



10



11



12



13



14



15

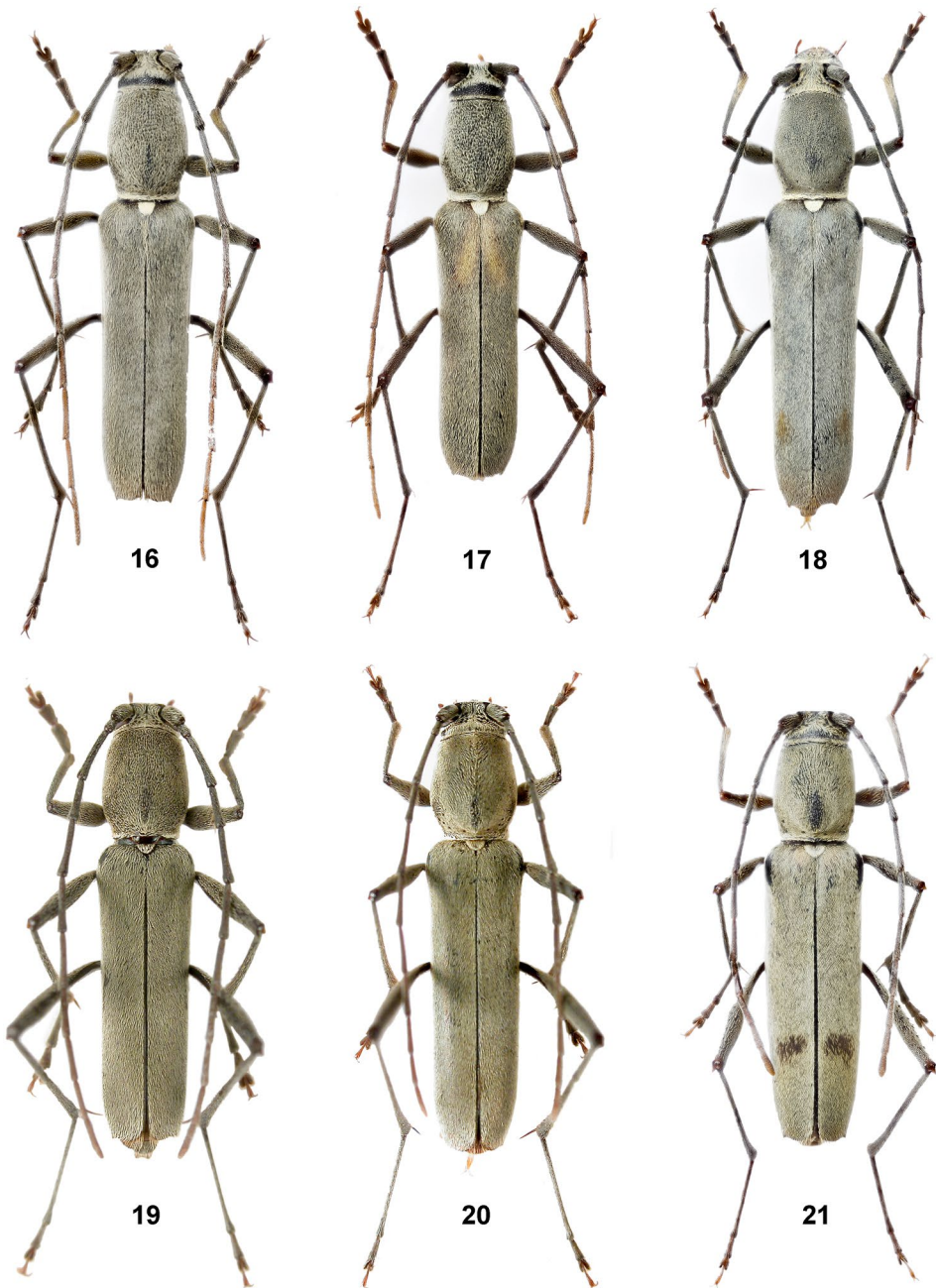


Abb. 16 – 21: (16 – 18) *Demonax albinotus* sp.n., (16) Holotype (♂), (17) Paratype (♂), (18) Paratype (♀); (19 – 21) *Demonax torulosus* sp.n., (19) Holotype (♂), (20, 21) Paratypen (♀♀).

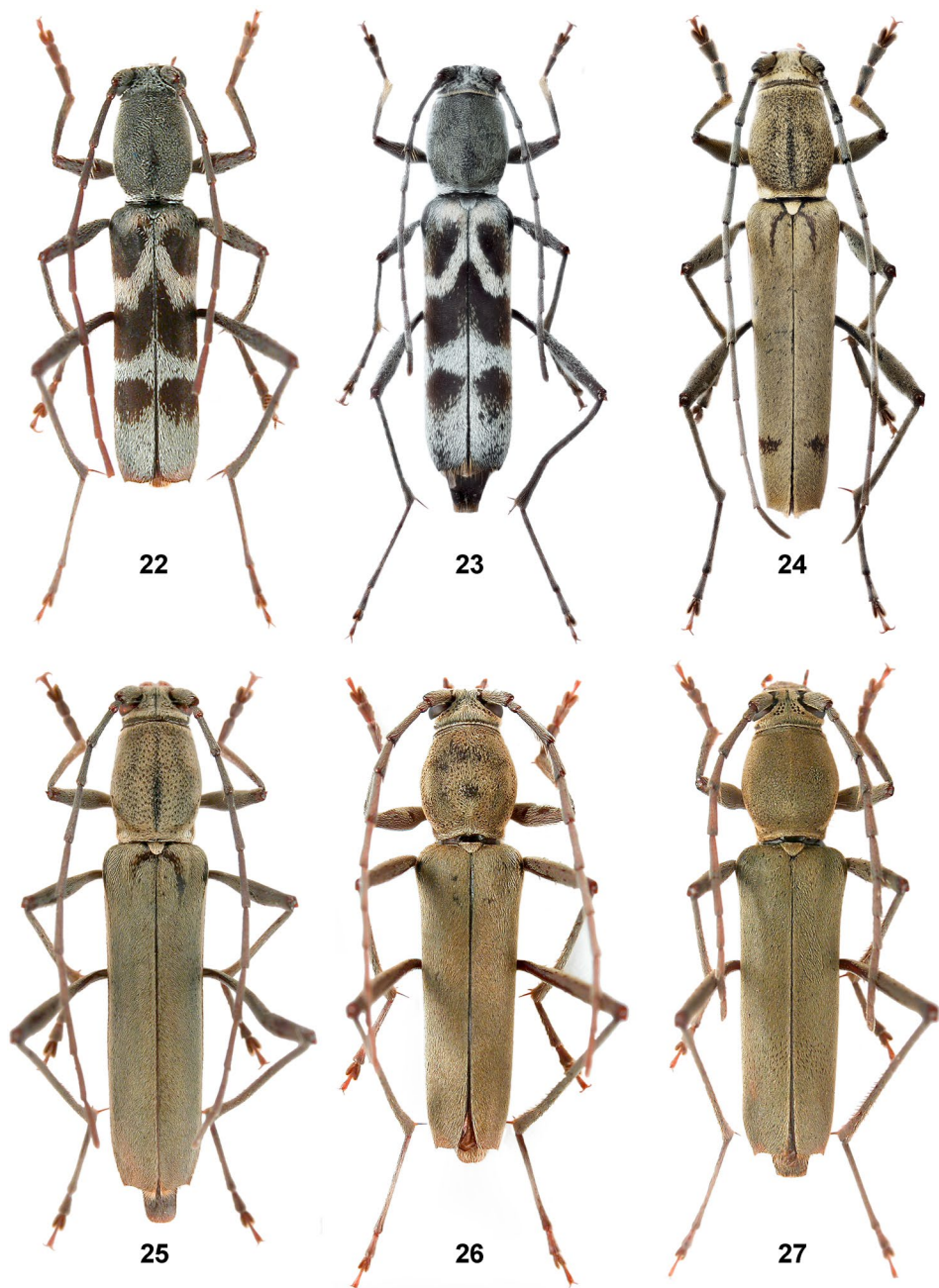


Abb. 22 – 27: (22, 23) *Demonax ocellifer* sp.n., (22) Holotype (♂) und (23) Paratype (♀); (24, 25) *Demonax carinulatus* sp.n., (24) Holotype (♂) und (25) Paratype (♀); (26, 27) *Demonax senescens* sp.n., (26) Holotype (♂) und (27) Paratype (♀).



Abb.28: *Demonax elisabethae* sp.n., Paratype (♀).

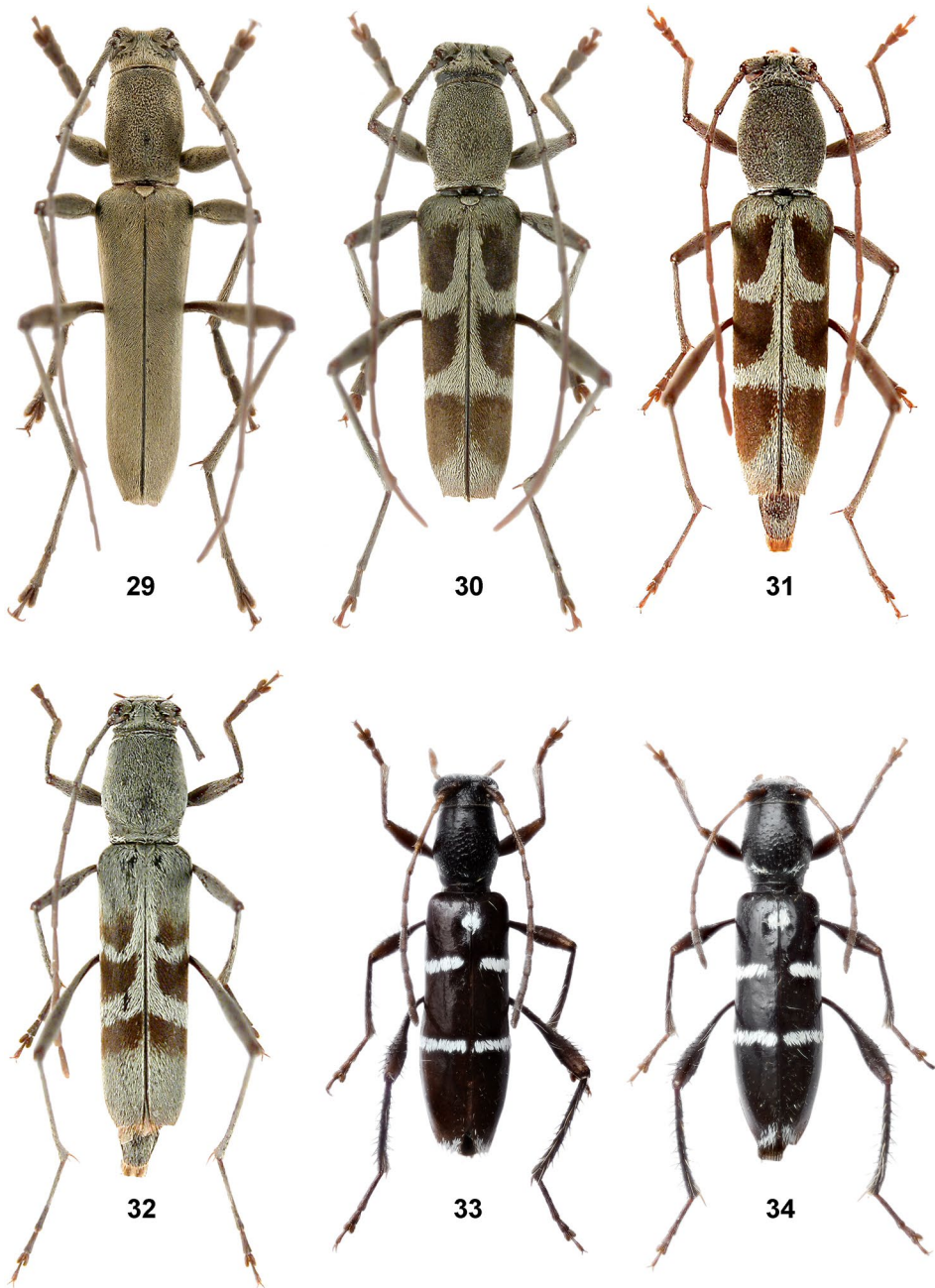


Abb. 29 – 34: (29) *Demonax elisabethae* sp.n., Holotype (♂); (30, 31) *Demonax exoletus* sp.n., (30) Holotype (♂) und (31) Paratype (♀); (32) *Demonax medianus* sp.n., Holotype (♀); (33, 34) *Amami-clytus promissus* sp.n., (33) Holotype (♂) und (34) Paratype (♀).

Neubeschreibungen

Xylotrechus luteatus sp.n. (Abb. 1, 2)

Typenmaterial: Holotype (♂, CHS): Nordost-Laos, Hua Phan Prov., Phou Pan (Mt.), Ban Saleui, 1300 – 1900 m SH, ~20°12'N, 104°01'E (GPS), 26.V.2011, leg. C. Holzschuh. 10 Paratypen: 7♂♂, 2♀♀ (CHS) mit denselben Daten, nur vom 29.IV. oder 1.V.2011, 8. oder 11.IV.2014 sowie 1♂ (PVS) von demselben Fundort, 20.IV. – 15.V.2007, leg. „Lao collector“.

Beschreibung: Färbung schwärzlich; Vorderbeine und Tarsen manchmal weniger dunkel, Taster bräunlich; Flügeldecken vor der Mitte oft umfangreich hell, gelblich-braun.

Behaarung anliegend, relativ dicht, gelblich, auf der Unterseite des Körpers teilweise weißlich, auf Fühlern und Beinen grau, auf Schienen und Tarsen weniger dicht. Flügeldecken mit scharf begrenzter, brauner Zeichnung wie aus den Abbildungen 1 und 2 ersichtlich: Schrägfleck am Seitenrand hinter der Schulter nicht in Richtung des runden Dorsalfleckes winkelig verlängert; mittlere Schrägbinde immer bis zur Naht, jedoch manchmal nicht bis zum Seitenrand reichend, an ihrem Hinterrand zur Naht hin konkav oder, seltener, dort gerade verlaufend. Länger abstehende, helle Haare nur beim Weibchen undeutlich an den Seiten des Halsschildes; wenig lang abstehende Haare auf der Unterseite der Schenkel und Schienen.

Kopf wie bei *X. clavicornis* Pic, 1927, mit kurzem, schmalen Längskielchen auf der vorderen Stirn und je einem gleich zarten, etwas längeren neben der Mitte, der bis zur Höhe der Fühlereinlenkung reicht. Fühler in beiden Geschlechtern ebenfalls gleich kurz und zur Spitze deutlich verdickt, nur wenig über den dunklen Dorsalfleck hinausreichend.

Halsschild beim Männchen nicht oder etwas länger als breit, beim Weibchen meist deutlich länger als breit; Seiten flach gewölbt, zur Basis stärker gerundet verengt als zur Spitze, in oder etwas hinter der Mitte am breitesten. Scheibe sehr gleichmäßig hoch gewölbt und in beiden Geschlechtern sehr dicht und fein skulptiert.

Flügeldecken 2,6× so lang wie an den Schultern breit; die Seiten nach hinten nicht oder wenig verschmälert, von der Seite gesehen ziemlich gerade; Spitze jeder Decke breit, etwas geschwungen abgestutzt, mit sehr kleiner Außen- und Nahtecke; Punktierung sehr dicht und fein; die Flügeldecken wegen der dichten Behaarung nur wenig glänzend.

Beine schlank und zart, noch etwas dünner als bei *X. clavicornis*; 1. Glied der Hintertarsen 2,6× so lang wie die beiden folgenden zusammen.

Länge: 5,2 – 7,0 mm.

Verbreitung: Laos.

Differentialdiagnose: *Xylotrechus clavicornis* ist der neuen Art sehr ähnlich, er unterscheidet sich besonders durch einen etwas größeren Körper (7,4 – 8,0 mm), die nicht bis zur Naht reichende dunkle mittlere Querbinde, die obendrein an ihrem Hinterrand stark konvex gebogen ist, sowie durch die stärkeren Beine und den etwas deutlicher absteht behaarten Halsschild des Weibchens.

Perissus filipes sp.n. (Abb. 3 – 6)

Typenmaterial: Holotype (♂, CHS): Nordost-Laos, Hua Phan Prov., Phou Pan (Mt.), Ban Saleui, 1300 – 1900 m SH, ~20°12'N, 104°01'E (GPS), 23.IV. – 15.V.2008, leg. C. Holzschuh. 28 Paratypen: 5♂♂, 23♀♀ (CHS) mit denselben Daten, nur vom 17.V. – 3.VI.2007, 1. – 22.V.2010, 8. und 31.V.2011 sowie 18.IV. und 1.V.2012.

Beschreibung: Färbung braun bis schwärzlich. Taster heller, selten die Fühler und Beine ebenfalls heller; die letzten vier Fühlerglieder meist kontrastierend hellbraun, seltener nur wenig heller als die vorhergehenden Glieder. Flügeldecken von der Basis bis etwas hinter das Schildchen hell gelblichbraun, selten noch ein rundlicher, dorsaler Fleck etwa nach dem ersten oder vor dem letzten Drittel der Decken; Schildchen manchmal auch gelblichbraun.

Behaarung anliegend, relativ dicht, gelblichgrau; auf der Unterseite des Körpers und auf dem Schildchen dichter weißlich-grau; auf den Hinterschienen überwiegend dunkel. Flügeldecken entweder einfarbig, oft aber mit einer dunkelbraunen, beidseitig verkürzten Querbinde hinter der Mitte, seltener auch mit einer schlecht begrenzten Schrägbinde vor der Mitte (siehe Abb. 3 – 6); seitlich unterhalb der Schulter ohne dunklen Fleck. Wenig lange, abstehende Haare unauffällig an den Seiten des Halsschildes sowie auf der Unterseite von Schenkel und Schiene; die basalen fünf Fühlerglieder etwas gefranst.

Kopf wie bei *Perissus latepubens* PIC, 1950; dicht punktiert und mit ähnlich langen Wangen. Fühler ebenso sehr kurz und in beiden Geschlechtern nicht verschieden, zur Spitze wenig verdickt, nur um etwa vier Glieder über die Basis der Flügeldecken hinausreichend.

Halsschild sehr gut mit *P. latepubens* übereinstimmend, wenig oder nur undeutlich länger als breit; Seiten schwach gerundet und meist nach vorne stärker verengt als zur Basis, in oder knapp hinter der Mitte am breitesten. Scheibe gleichmäßig hoch gewölbt, sehr dicht und fein punktiert, besonders in der Mitte zahlreich, mit etwas größeren, eingesprengten Punkten.

Flügeldecken 2,9 – 3,1× so lang wie an den Schultern breit; die Seiten nach hinten fast nicht verengt, von der Seite gesehen über den Hinterhöften wenig ausgerandet; Spitze jeder Decke sehr breit, gerundet abgestutzt, mit sehr kleiner Außen- und Nahtecke. Punktierung fein und dicht.

Beine lang und schlank, Vordertarsen beim Männchen nicht verbreitert, Schenkel noch schlanker als bei *P. latepubens* und Hintertarsen kürzer als bei diesem.

Länge: 8,3 – 11,3 mm.

Verbreitung: Laos.

Differentialdiagnose: *Perissus latepubens* stimmt im Habitus mit der neuen Art gut überein, unterscheidet sich von dieser aber besonders durch eine größere Skulptierung entlang eines schmalen Längsstreifens in der Mitte des Halsschildes, die nicht auffallend hellen Endglieder der Fühler, kürzere Flügeldecken, die fast immer neben dem Schildchen dunkel gefleckt sind, etwas dickere Hinterschenkel und längere Mittel- und Hintertarsen.

***Chlorophorus diversicolor* sp.n. (Abb. 7, 8)**

Typenmaterial: Holotype (♂, CHS): Nordost-Laos, Hua Phan Prov., Phou Pan (Mt.), Ban Saleui, 1300 – 1900 m SH, ~20°12'N, 104°01'E (GPS), 1. – 15.V.2010, leg. C. Holzschuh. 48 Paratypen (CHS): 12 ♂♂, 25 ♀♀ mit denselben Daten oder auch vom 7. und 12.V.2010, 19.IV. – 14.V.2012 sowie 19. – 30.IV.2014; 1 ♀, Nordwest-Thailand, Umgebung Chieng Dao, 5. – 10.V.2004, leg. S. Bilý; 2 ♂♂, Nordwest-Thailand, Chiang Mai Prov., Ban San Pakia, V.1996, leg. S. Bilý; 2 ♀♀, Nordwest-Thailand, Chiang Mai distr., Doi Pui, 18°49'N, 98°54'E, 1600 m SH, 2. – 6.V.1996, leg. J. Horák; 3 ♀♀, Nord-Thailand, Chiang Mai, Mt. Doi Pui, 28.IV. und 1.V.1986, native collector; 2 ♀♀, Thailand, Mae Hong Son Pr., Soppong, 19°27'N, 98°20'E, 1500 m SH, 7. – 12.V.1996, leg. V. Kubáň; 1 ♀, ebenda, 1550 m SH, 10. – 13.V.1993, leg. V. Kubáň.

Beschreibung: Auffälliger, namensgebender Geschlechterdimorphismus der Färbung (Abb. 7, 8): Männchen einfarbig hell rötlichbraun, Weibchen dunkel rötlich- oder schwarzbraun.

Behaarung anliegend, mäßig dicht, grau auf Beinen, Fühler, Kopf, Halsschild und Schildchen; Flügeldecken beim Männchen hellbraun und beim Weibchen dunkelbraun behaart, mit grauem Schulterstrichel und den Seitenrand erreichenden Binden (Abb. 7, 8): basale Bogenbinde unter dem Schulterstrichel öfters unterbrochen; Halsschild beim Weibchen in der Scheibenmitte mit einem größeren und seitlich mit einem kleineren, dunkelbraunen, rundlichen, obskur begrenzten Fleck, beim Männchen dort undeutlich hellbraun. Großteil der Unterseite des Körpers dicht weißlich behaart, die zwei oder drei letzten Abdominalsternite weniger dicht. Länger abstehende Haare nur sehr vereinzelt, nicht auf der Halsschildscheibe und auf den Flügeldecken; nur das 3. Fühlerglied auf der Unterseite sehr kurz und schütter, etwas deutlicher gefranst.

Kopf wie bei *Chlorophorus strobilicola* CHAMPION, 1919; wie bei diesem die Fühler nicht die Mitte der Flügeldecken erreichend.

Halsschild wie bei *C. strobilicola* oder *C. coniperda* HOLZSCHUH, 1992, mehr oder weniger rundlich, wie bei diesen Arten das Männchen mit einer breiten, grob skulptierter Fläche entlang der Scheibenmitte und ebensolchen schmalen Flächen an den Seiten.

Flügeldecken von beiden Vergleichsarten nicht nennenswert verschieden, nur meist etwas schlanker, bis $2,6\times$ so lang wie an den Schultern breit, bei manchen Weibchen aber nur $2,3\times$ so lang.

Beine wie bei *C. strobilicola*; Mittelschenkel ebenfalls beidseitig stark gekielt sowie die Hinterschenkel nur im Spitzenbereich mehr oder weniger fein und wenig deutlich gekielt.

Länge: 8,0 – 10,4 mm.

Verbreitung: Laos, Thailand.

Differentialdiagnose: Die neue Art steht *C. strobilicola* und *C. coniperda* äußerst nahe. Diese beiden entwickeln sich in trockenen *Pinus*-Zapfen oder anderen, die Früchte umschließenden, verholzten Fruchtschalen. Es kann angenommen werden, dass auch *C. diversicolor* sp.n. sich auf solche verholzten Substrate spezialisiert hat. Beide Vergleichsarten unterscheiden sich von der neuen Art durch die im Durchschnitt geringere Körpergröße und besonders durch das Fehlen eines Geschlechterdimorphismus bezüglich der Körperfarbe, weiters durch eine dunkelbraune Haarfarbe auf den Flügeldecken und die in beiden Geschlechtern meist etwas kürzeren Flügeldecken. *Chlorophorus coniperda* lässt sich zusätzlich durch deutlicher gekielte Hinterschenkel, gelbliche Binden auf den Flügeldecken und die beim Männchen etwas längeren Fühler unterscheiden.

***Demonax connatus* sp.n. (Abb. 9, 10)**

Typenmaterial: Holotype (♀, CHS): Nordost-Laos, Hua Phan Prov., Phou Pan (Mt.), Ban Saleui, 1300 – 1900 m SH, $\sim 20^{\circ}12'N$, $104^{\circ}01'E$ (GPS), 17.V. – 3.VI.2007, leg. C. Holzschuh. Paratypen: 6 ex. (CHS) von derselben Lokalität, aber mit anderen Daten, 1 ♀, 17. – 26.V.; 4 ♀♀, 27. – 30.V.; 1 ♀, 1. – 16.VI.2009.

Beschreibung: Färbung schwarz; Taster braun, Beine dunkel rotbraun bis schwärzlich; fast matt.

Behaarung anliegend, wenig dicht, grau auf Kopf, Halsschild, Schildchen, Fühler, Beinen und Unterseite des Körpers; dicht weißlich-grau am schmalen Basalrand des Halsschildes, auf Flügeldecken, Episternen der Mittel- und Hinterbrust, Hinterecken der Hinterbrust und umfangreich auf den Hinterecken der ersten drei sichtbaren Abdominalsternite; jede Decke mit drei großen, dunkelbraunen, seitlichen Flecken (Abb. 9, 10), die sich an der Naht selten berühren, da die verbleibenden grauen Querbinden fast immer durch einen schmalen grauen Streifen an der Naht miteinander verbunden sind (Name!). Länger abstehende Haare fast nicht vorhanden; 2. – 5. (oder 6.) Fühlerglied spärlich gefranst.

Kopf $1,1\times$ so breit wie der Halsschild am Vorderrand und fast $0,9\times$ so breit wie an der breitesten Stelle; dicht und fein punktiert, mit ein paar größeren Punkten am Scheitel; untere Augenloben $1,4\times$ so lang wie die Wangen. Fühler mäßig dünn, deutlich über die Mitte der Flügeldecken hinausreichend; 3. – 5. Glied mit winzigem Dörnchen.

Halsschild fast $1,1\times$ so lang wie breit; größte Breite in oder ein wenig hinter der Mitte; Basis so breit oder wenig breiter als Spitze; Seiten ziemlich gleichmäßig gewölbt, vor der Basis kurz parallel; Scheibe bis zur Spitze gleichmäßig gewölbt, vor der Basis deutlich abgeschnürt; überall sehr gleichförmig, dicht und fein, etwas rau punktiert, mit wenigen größeren, eingesprengten Punkten.

Flügeldecken fast $3\times$ so lang wie an den Schultern breit; die Seiten nach hinten etwas verschmälert, von der Seite gesehen über den Hinterhüften flach ausgerandet; Spitze jeder Decke etwas schräg zur Naht, gerundet abgestutzt, mit kleiner spitzer Naht- und viel größerer Außenecke; Punktierung sehr fein und dicht.

Beine wenig lang und mäßig kräftig; 1. Glied der Hintertarsen $2,6\times$ so lang wie die beiden folgenden zusammen.

Länge: 5,1 – 6,4 mm.

Verbreitung: Laos.

Differentialdiagnose: Die neue Art ist durch die abweichende Zeichnung der Flügeldecken, den sehr gleichförmig skulptierten, behaarten und relativ kurzen Halsschild sowie die winzigen Zähnnchen auf dem 3. – 5. Fühlerglied von allen anderen der Gattung verschieden.

***Demonax fractus* sp.n. (Abb. 11, 12)**

Typenmaterial: Holotype (♂, CHS): Nordost-Laos, Hua Phan Prov., Phou Pan (Mt.), Ban Saleui, 1300 – 1900 m SH, $\sim 20^{\circ}12'N$, $104^{\circ}01'E$ (GPS), 23.IV. – 15.V.2008, leg. C. Holzschuh. 28 Paratypen: 12 ♂♂, 14 ♀♀ (CHS) mit denselben Daten, aber auch vom 17.V. – 3.VI.2007, 1. – 16.VI.2009, 27.IV. – 27.V.2011, 19.IV.2012, 6.IV.2014; 1 ♂, 1 ♀ (PVS) vom selben Fundort, 1200 – 1600 m SH, 10. – 22.V.2011, leg. S. Jakl & „Lao collectors“ und 1200 – 1600 m SH, 6. – 20.V.2014, leg. P. Viktora & „local coll.“. Die meisten Exemplare sind im Toment schlecht erhalten oder defekt = gebrochen (Name!).

Beschreibung: Färbung schwärzlich; Taster, Fühler und Beine mehr oder weniger dunkel rotbraun.

Behaarung anliegend, dicht, schmutzig-gelb; Unterseite des Körpers etwas heller; jede Flügeldecke mit 1 – 3 dunkelbraunen, dorsalen Flecken (Abb. 11, 12), wovon der basale, mittlere oder apikale oder zwei davon fehlen können; selten fast ohne Flecken. Länger abstehende, weiche, weiße Haare unbedeutend auf der Unterseite des Körpers sowie auf Kopf und Halsschild; nur das 2. – 4. Fühlerglied gefranst.

Kopf wie bei *D. olivaceus* GRESSITT, 1951, mit den gleichen, bis zur Spitze dünnen Fühlern; diese beim Männchen nicht ganz bis zur Spitze der Flügeldecken, beim Weibchen bis zum apikalen Dorsalfleck reichend; 3. und 4. Glied mit einem sehr langen, dünnen Dorn, ähnlich wie bei *D. levipes* HOLZSCHUH, 1991; der Dorn des 3. Gliedes beim Männchen nicht ganz, beim Weibchen deutlich die Mitte des folgenden Gliedes erreichend.

Halsschild 1,2 – 1,3× so lang wie breit; größte Breite in oder etwas hinter der Mitte; meist an der Basis breiter als an der Spitze, Seiten flach gewölbt. Scheibe an der Basis deutlich abgeschnürt und an der Spitze manchmal schmal, flach eingedrückt; gleichmäßig hoch gewölbt; dicht und sehr fein rau skulptiert, beim Männchen auf einem breiten, mittleren und einem schmalen, seitlichen Längsstreifen überwiegend gröber rau, beim Weibchen die Skulptierung gleichmäßiger fein; matt.

Flügeldecken 3× so lang wie an den Schultern breit; die Seiten nach hinten wenig verschmälert, von der Seite gesehen über den Hinterhüften flach ausgerandet; Spitze gerade oder etwas schräg zur Naht abgestutzt mit kleiner Außen- und Nahtecke. Punktierung sehr dicht und fein; etwas glänzend.

Beine schlank und lang wie bei *D. olivaceus*, aber alle Tarsen etwas länger; wie bei diesem beim Männchen die Vordertarsen nicht verbreitert und das 2. Glied deutlich schlanker als beim Weibchen; 1. Glied der Hintertarsen 2,2× so lang wie die beiden folgenden zusammen.

Länge: 5,5 – 8,2 mm.

Verbreitung: Laos.

Differentialdiagnose: *Demonax olivaceus* ist durch dieselbe Größe, Färbung, Zeichnung sowie die dünnen Fühler und Beine der neuen Art sehr ähnlich, unterscheidet sich von ihr aber besonders durch die nur kurzen Zähnen auf dem 3. und 4. Fühlerglied sowie den kürzeren, nur sehr flach gewölbten Halsschild. Ähnlich dünne Fühler mit langen Dornen am 3. und 4. Glied besitzt auch *D. levipes*, er unterscheidet sich aber besonders durch graue Behaarung, dunkle Querbinden auf den Flügeldecken und an den Seiten dicht behaarte basale Abdominalsternite.

***Demonax unguiculatus* sp.n. (Abb. 13, 14)**

Typenmaterial: Holotype (♂, CHS): Nordost-Laos, Hua Phan Prov., Phou Pan (Mt.), Ban Saleui, 1300 – 1900 m SH, ~20°12'N, 104°01'E (GPS), 23.IV. – 15.V.2008, leg. C. Holzschuh. Paratypen: 3 ♂♂, 2 ♀♀ (CHS) mit denselben Daten oder vom 15., 16., 21.IV. oder 8.V.2012.

Beschreibung: Färbung dunkel rotbraun; Kopf, Halsschild, Schildchen und Unterseite des Körpers schwärzlich; Basis der Flügeldecken, Fühler und Beine teilweise dunkler; matt.

Behaarung anliegend, dicht, schmutzig-gelb; Unterseite des Körpers weißlich-gelb; der schmale Seitenrand der Flügeldecken braun; Fühler, Beine und beidseitig der Halsschildmitte auf einem kurzen, schmalen Längsstreifen weniger dicht behaart. Längere, abstehende Haare fast nicht vorhanden; auch die basalen Fühlerglieder auf der Unterseite fast ohne Fransen.

Kopf fast 1,3× so breit wie der Halsschild am Vorderrand, etwa so breit wie an der Basis; untere Augenloben 1,3× länger als die Wangen. Fühler dünn, beim Männchen etwas über die Flügeldecken, beim Weibchen bis zu deren Spitze reichend; 3. und 4. Glied an der Spitze schräg abgestutzt, dort mit einem sehr breiten, kurzen, dem nächsten Glied anliegenden Zahn, welcher deshalb schwer zu erkennen ist.

Halsschild $1,2 - 1,3\times$ so lang wie breit; größte Breite in oder etwas hinter der Mitte; Basis fast $1,3\times$ so breit wie Spitze; Basis deutlich abgeschnürt und vor der Spitze ziemlich breit verflacht; Seiten und Scheibe gleichmäßig gewölbt; Skulptierung in beiden Geschlechtern sehr dicht und fein, rau, mit ein paar wenigen, etwas größeren Körnchen dazwischen.

Flügeldecken $3,2\times$ so lang wie an den Schultern breit; die Seiten nach hinten beim Männchen etwas, beim Weibchen fast nicht verschmälert, von der Seite gesehen auf der Höhe der Hinterhüften flach ausgerandet; Spitze fast gerade abgestutzt, mit deutlicher Außen- und Nahtcke; Punktierung sehr dicht und fein.

Beine schlank und lang; am Vorderbein des Männchens die Tarsen etwas verbreitert, die innere Klaue deutlich verdickt und nach der Basis stark gebogen (Name!); 2. Glied der Vordertarsen nur wenig länger als das folgende; 1. Glied der Hintertarsen $3,2\times$ so lang wie die beiden folgenden zusammen.

Länge: 7,9 – 8,1 mm.

Verbreitung: Laos.

Differentialdiagnose: Die neue Art ist von den ähnlichen, folgenden Arten durch die beim Männchen verdickte innere Klaue an den Vorderbeinen sehr verschieden. *Demonax olivaceus* GRESSITT, 1951 hat die gleichen dünnen Fühler mit sehr kurzen Zähnen am 3. und 4. Fühlerglied, unterscheidet sich aber zusätzlich durch den kürzeren und sehr flachen Halsschild, der seitlich und auf der Scheibe bis zum Vorderrand eine gleichmäßig verlaufende Wölbung aufweist, sowie durch dunkel gefleckte Flügeldecken. Für *D. fractus* sp.n. ist besonders das sehr lang und dünn bedornete 3. und 4. Fühlerglied charakteristisch.

***Demonax latispinus* sp.n. (Abb. 15)**

Typenmaterial: Holotype (♂, CHS): Nordost-Laos, Hua Phan Prov., Phou Pan (Mt.), Ban Saleui, 1300 – 1900 m SH, $\sim 20^{\circ}12'N$, $104^{\circ}01'E$ (GPS), 23.IV. – 15.V.2008, leg. C. Holzschuh.

Beschreibung: Färbung schwärzlich; Flügeldecken nach der Basis, Taster, Beine und Fühler dunkel rotbraun; matt, Flügeldecken kaum glänzend.

Behaarung anliegend, dicht, schmutzig-gelb; Unterseite des Körpers etwas heller; auf Teilen der Mittelbrust und den Hinterecken der ersten zwei sichtbaren Abdominalsternite etwas dichter; jede Decke mit zwei kleinen, braunen Fleckchen: ein sehr kleines nach der Basis nahe der Naht und eines weit vor der Spitze näher der Naht als dem Seitenrand (siehe Abb 15). Länger abstehende, weiche, weiße Haare einzeln auf der Unterseite des Körpers, Kopf und Halsschild; 2. – 5. Fühlerglied an der Spitze spärlich gefranst.

Kopf $1,25\times$ so breit wie der Halsschild am Vorderrand oder $0,9\times$ so breit wie dieser an der breitesten Stelle; untere Augenloben $1,5\times$ so lang wie die Wangen. Fühler mittelstark, nicht die Spitze der Flügeldecken erreichend; 3. Glied mit winzigem Zähnen; 4. mit längerem, dünnem Dorn, dieser fast so lang wie das 4. Glied an der Spitze breit.

Halsschild $1,15\times$ so lang wie breit; größte Breite deutlich hinter der Mitte; Basis $1,15\times$ so breit wie Spitze; Seiten gerundet und von der Mitte zur Spitze verlaufend verengt, zur Basis kurz verengt und dann parallel. Scheibe gleichmäßig gewölbt, an der Spitze nicht und an der Basis deutlich eingeschnürt; sehr dicht und feinkörnig skulptiert, ein breiter Längsstreifen in der Mitte sowie ein U-förmiger an den Seiten mit etwas größeren Körnchen und daher etwas rau.

Flügeldecken 2,9× so lang wie an den Schultern breit; die Seiten nach hinten deutlich verschmälert, von der Seite gesehen auf der Höhe der Hinterhüften flach ausgerandet; Spitze gerade abgestutzt, mit kleiner Außen- und Nahtecke; Punktierung sehr dicht und fein.

Beine lang, aber kräftig; Vorderschienen zur Spitze etwas nach innen gebogen, an ihrer Spitze innen mit einem relativ langen, breiten, parallelen, von der Seite gesehen an seiner Spitze abgerundeten Dorn (Name!); 2. Glied der Vordertarsen viel länger als das folgende, 1. Glied der Hintertarsen 2,2× so lang wie die beiden folgenden zusammen.

Länge: 8,5 mm.

Verbreitung: Laos.

Differentialdiagnose: Die neue Art unterscheidet sich von allen, die durch Größe, Färbung und Behaarung übereinstimmen, besonders durch die beim Männchen mit einem breiten Dorn bewehrte Innenseite der Vorderschienenspitze. Von *D. fractus* sp.n. kann man sie außerdem durch die dünnen Fühler mit den lang bedornten Gliedern 3 und 4 unterscheiden. *Demonax unguiculatus* sp.n. hat eine auffällig verdickte innere Klaue am Vorderbein und dünne Fühler mit einem kurzen Dorn am 4. Glied. *Demonax olivaceus* GRESSITT, 1951 differiert besonders durch die dünnen Fühler mit einem kurz bedornten 4. Glied und den sehr flach gewölbten Halsschild.

***Demonax albinotus* sp.n. (Abb. 16 – 18)**

Typenmaterial: Holotype (♂, CHS): Nordost-Laos, Hua Phan Prov., Phou Pan (Mt.), Ban Saleui, 1300 – 1900 m SH, ~20°12'N, 104°01'E (GPS), 10. – 16.V.2009, leg. C. Holzschuh. 133 Paratypen: 46 ♂♂, 57 ♀♀ (CHS) mit denselben Daten, nur auch vom 17.V. – 3.VI.2007, 23.IV. – 15.V.2008, 10. – 31.V.2009, 1.–25.V.2010, 10.V. – 1.VI.2011, 22.VI. und 1.VII.2013; 16 ♂♂, 14 ♀♀ (PVS) vom selben Fundort, 1200 – 1600 m SH, 10. – 22.V.2011, leg. S. Jakl & “Lao collectors”; 1200 – 1600 m SH, 1. – 10.VI.2011 “Lao collectors”; 1200 – 1600 m SH, 6. – 20.V.2014, leg. P. Viktora & “local coll.”.

Beschreibung: Färbung schwärzlich; Taster, Fühler und Beine mehr oder weniger dunkel-rotbraun; selten auf den Flügeldecken hinter dem Schildchen neben der Naht ein kurzer oder längerer, hell gelblichbrauner Schrägstreifen (Abb. 17).

Behaarung anliegend, einheitlich bräunlich-grau, Kopf und Unterseite des Körpers weißlichgrau; das Schildchen, der schmale Basalrand des Halsschildes, die Seiten der Mittel- und Hinterbrust sowie mehr oder weniger deutlich die Hinterränder der Abdominalsternite dicht weißlich behaart. Längere, abstehende, weiche, weiße Haare nur einzeln auf der Unterseite des Körpers, auf dem Kopf und an den Seiten des Halsschildes; 2. – 6. Fühlerglied gefranst.

Kopf wie bei *D. ravus* HOLZSCHUH, 1992 etwas breiter als der Halsschild an der Spitze, dicht und fein punktiert, mit ein paar größeren Punkten am Scheitel. Die Fühler beim Männchen deutlich über die Spitze, beim Weibchen jedoch ebenfalls bis oder fast bis zur Spitze der Flügeldecken reichend; 3. und 4., manchmal auch 5. Glied mit winzigem Zähnchen, diese öfter kaum zu erkennen.

Halsschild schlanker, 1,2 – 1,4× so lang wie breit; größte Breite in oder etwas hinter der Mitte; an der Basis meist wenig breiter als an der Spitze; Seiten flach gewölbt. Scheibe an der Spitze nicht, an der Basis deutlich abgeschnürt; ziemlich gleichmäßig gewölbt, hinter der Mitte mit einer oft nur sehr schwer erkennbaren Längsschwiele, diese jedoch selten vollkommen fehlend; sehr dicht, fein und teilweise etwas stärker, durchwegs raukörnig skulptiert.

Flügeldecken etwa 3× so lang wie an den Schultern breit; Seiten nach hinten etwas, nur bei manchen Weibchen nicht verschmälert, von der Seite gesehen über den Hinterhüften sehr flach ausgerandet; Spitze ziemlich gerade abgestutzt mit deutlicher Außen- und Nahtecke. Punktierung sehr dicht und fein.

Beine lang und schlank; Vordertarsen beim Männchen etwas verbreitert; 1. Glied der Hintertarsen 2,2× so lang wie die beiden folgenden zusammen.

Länge: 7,1 – 12,8 mm.

Verbreitung: Laos.

Differentialdiagnose: *Demonax ravus* ist der neuen Art durch die Färbung und Behaarung ähnlich und unterscheidet sich von ihr besonders durch die reiner graue Behaarung, plumperen Körper, spärlich abstehend behaarten Kopf und Halsschild, nicht kontrastierend weiß behaartes Schildchen und kürzere Fühler beim Weibchen.

***Demonax torulosus* sp.n. (Abb. 19 – 21)**

Typenmaterial: Holotype (♂, CHS): Nordost-Laos, Hua Phan Prov., Phou Pan (Mt.), Ban Saleui, 1300 – 1900 m SH, ~20°12'N, 104°01'E (GPS), 10. – 16.V.2008, leg. C. Holzschuh. 71 Paratypen: 24 ♂♂, 43 ♀♀ (CHS) mit denselben Daten, nur vom 17.V. – 3.VI.2007, 23.IV. – 15.V.2008, 10. – 16.V. und 27. – 31.V.2009, 1. – 15.V.2010, 3. – 31.V.2011, 14.IV. – 8.V.2012, 13.VI.2013; 4 ex. (PVS) vom selben Fundort: 1 ♂, 1 ♀, 20.IV. – 15.V.2007, “Lao collector” und 1 ♂, 1 ♀, 10. – 22.V.2011, 1200 – 1600 m SH, leg. S. Jakl & “Lao collector”.

Beschreibung: Färbung schwärzlich, oft aber mehr oder weniger in unterschiedlicher Ausdehnung braun; sehr selten auf den Flügeldecken neben dem Schildchen mit einem kleinen, hell gelblichbraunen Fleck.

Behaarung anliegend, ziemlich dicht bräunlich-grau; weißlich-grau auf Stirn, der Unterseite von Kopf und Halsschild; noch dichter weißlich die Hinterwinkel des Halsschildes, Seiten der Mittel- und Hinterbrust, nicht immer deutlich auch die Hinterränder aller Abdominalsternite; manchmal ein kleiner, dunkelbrauner Dorsalfleck näher der Naht am Beginn des apikalen Drittels der Flügeldecken (Abb. 19 – 21). Lang abstehende, helle Haare wenig auffallend auf der Unterseite des Körpers, am Kopf, den Seiten des Halsschildes; die sechs oder sieben basalen Fühlerglieder deutlich gefranzt.

Kopf dicht und fein punktiert, mit ein paar größeren Punkten zwischen den oberen Augenloben; untere Augenloben etwa so lang wie die Wangen. Fühler beim Männchen wenig über die Flügeldecken, beim Weibchen etwas kürzer oder bis zur Spitze der Decken reichend; 3. und 4. Glied nur mit winzigem Zähnchen.

Halsschild 1,1 – 1,2× so lang wie breit; größte Breite in oder etwas hinter der Mitte; an der Spitze so breit oder etwas breiter als an der Basis; Seiten flach gerundet; an der Spitze nicht und an der Basis deutlich abgeschnürt. Scheibe gewölbt, in der Basalhälfte mit relativ hohem Längswulst (Name!) der grob raspelartig gekörnt ist; die übrige Scheibe sehr dicht, feinkörnig skulptiert (wegen der dichten Behaarung schlecht erkennbar); nur ein paar größere Kahlpunkte in den Hinterwinkeln und an den Seiten deutlich.

Flügeldecken 3,1 – 3,2× so lang wie an den Schultern breit; die Seiten nach hinten wenig verschmälert, von der Seite gesehen über den Hinterhüften flach ausgerandet; Spitze ziemlich gerade abgestutzt mit kleiner Außen- und Nahtecke. Punktierung sehr gleichmäßig fein und dicht.

Beine lang und schlank; Vordertarsen beim Männchen kaum breiter als beim Weibchen; 1. Glied der Hintertarsen $2,6\times$ so lang wie die beiden folgenden Glieder zusammen.

Länge: 7,6 – 12,1 mm.

Verbreitung: Laos.

Differentialdiagnose: Durch die einfarbig graue Oberseite, den relativ hohen und grob skulptierten Wulst auf der hinteren Hälfte des Halsschildes und die kurzen Zähnchen auf dem 3. und 4. Fühlrglied ist *D. torulosus* sp.n. mit keiner anderen Art zu verwechseln.

***Demonax ocellifer* sp.n. (Abb. 22, 23)**

Typenmaterial: Holotype (♂, CHS): Nordost-Laos, Hua Phan Prov., Phou Pan (Mt.), Ban Saleui, 1300 – 1900 m SH, $\sim 20^{\circ}12'N$, $104^{\circ}01'E$ (GPS), 30.V.2011, leg. C. Holzschuh. Paratype: 1 ♀ (CHS) mit denselben Daten, aber vom 27.IV.2014.

Beschreibung: Färbung schwärzlich, durchgehend hellbraun unter der 1. Bogenbinde, die neben dem Schildchen beginnt; matt, Flügeldecken etwas glänzend.

Behaarung anliegend, mäßig dicht grau; auf Stirn, Unterseite des Körpers und auf den Flügeldecken die drei Querbinden hinter der Basis etwas dichter weißlich-grau; noch etwas dichter weißlich ein schmaler Streifen auf den Hinterwinkeln des Halsschildes, die Seiten der Mittelbrust teilweise, Metepisternen und Abdominalsegmente: 1. und 2. ohne die Basis, 3. und 4. an den Hinterrändern; jede Flügeldecke mit drei dunkelbraunen Flecken, die breit dem Seitenrand anliegen, nur der kleine dunkle Augenfleck (Name!) vor der Spitze beim Weibchen vom Seitenrand getrennt (Abb. 23). Länger abstehende Haare einzeln und unauffällig, auf Schenkel und Schiene kurz, schräg abstehend; Unterseite des 2. – 6. Fühlrgliedes deutlich gefranst.

Kopf $1,25\times$ so breit wie der Halsschild am Vorderrand und $0,9\times$ so breit wie an dessen breitester Stelle; untere Augenloben etwa $1,4\times$ so lang wie die Wangen; dicht und fein punktiert mit ein paar größeren Punkten am Scheitel. Fühler dünn, beim Männchen um ein Glied über die Flügeldecken, beim Weibchen um zwei Glieder über deren Mitte hinausreichend; 3. und 4. Glied mit winzigem Zähnchen.

Halsschild $1,3\times$ so lang wie breit; größte Breite in oder etwas hinter der Mitte; Basis $1,1\times$ so breit wie die Spitze; Seiten flach gerundet; an der Spitze nicht und an der Basis deutlich abgeschnürt, vor der Basis kurz parallel. Scheibe praktisch wie bei *D. torulosus* sp.n.: gewölbt, in der Basalhälfte mit relativ hohem Längswulst, dieser kahl, grob und relativ dicht gekörnt; die übrige Scheibe sehr dicht, feinkörnig skulptiert; ein paar größere Kahlpunkte in den Hinterwinkeln und an den Seiten deutlich ausgebildet.

Flügeldecken $3\times$ so lang wie an den Schultern breit; die Seiten nach hinten wenig verschmälert, von der Seite gesehen über den Hinterhöften flach ausgerandet; Spitze ziemlich gerade abgestutzt mit kleiner Außen- und Nahtdecke; Punktierung sehr gleichmäßig fein und dicht.

Beine lang und schlank, Vordertarsen beim Männchen nicht verbreitert, 1. Glied der Hintertarsen $2,5\times$ so lang wie die beiden folgenden Glieder zusammen.

Länge: 7,9 – 9,0 mm.

Verbreitung: Laos.

Differentialdiagnose: *Demonax torulosus* sp.n. besitzt einen nahezu identen Halsschild und kommt *D. ocellifer* sp.n. deshalb nahe, unterscheidet sich von diesem jedoch deutlich durch die nicht graue sondern bräunlich-graue Behaarung, einfarbig behaarte Flügeldecken, viel längere Wangen, zwar auch winzige aber doch deutlichere Zähnchen am 3. und 4. Fühlrglied sowie längere, fast bis zur Spitze der Flügeldecken reichende Fühler des Weibchens.

***Demonax carinulatus* sp.n. (Abb. 24, 25)**

Typenmaterial: Holotype (♂, CHS): Nordost-Laos, Hua Phan Prov., Phou Pan (Mt.), Ban Saleui, 1300 – 1900 m SH, ~20°12'N, 104°01'E (GPS), 1.V.2012, leg. C. Holzschuh. 97 Paratypen: 44 ♂♂, 45 ♀♀ (CHS) mit denselben Daten, nur vom 23.IV. – 15.V.2008, 27. – 31.V.2009, 1. – 19.V.2010, 6. und 27.V.2011, 15.IV. und 10.V.2012; 6 ex. (PVS) vom selben Fundort: 1 ♀, V.2007, "local collector"; 1 ♀, 10. – 22.V.2011, leg. Jakl & "local collector"; 3 ♂♂, 1 ♀, 6. – 20.V.2014, leg. P. Viktora & "local collector"; 1 ♂, 1 ♀ (XGS) von demselben Fundort, 1.V.2012 und 1.V.2014, leg. X. Gouverneur.

Beschreibung: Färbung schwärzlich; Taster und Fühler zur Spitze braun, Beine manchmal dunkel rotbraun, Flügeldecken oft teilweise bräunlich.

Behaarung anliegend, relativ dicht, grau; eine beidseitig verkürzte, schmale Längsfläche in der Halsschildmitte schütter behaart und hinter der Mitte fast kahl; dicht weißlich-grau die Wangen, Unterseite des Halsschildes sowie dessen Hinterwinkel, Seiten der Mittel- und Hinterbrust, Hüften und Abdomen; dunkelbraun ein schmaler, verkehrt U-förmiger, das Schildchen einschließender Fleck an der Basis der Flügeldecken, ein sehr schmales Schulterstrichel sowie ein kleiner Dorsalfleck vor der Spitze (Abb. 24); dunkle Zeichnungen gelegentlich, mehr oder weniger stark, reduziert, einfarbig graue Flügeldecken selten. Längere, weiche, weiße Haare nur auf der Unterseite von Kopf und Halsschild etwas dichter, auf Brust und Abdomen einzeln, auf Halsschildseiten wenig auffallend. Unterseite des 2. – 4. Fühlrgliedes kurz gefranst.

Kopf gut vergleichbar mit *D. lineatus* CHEVROLAT, 1863, dicht und fein punktiert sowie am Scheitel mit ein paar größeren Punkten; Wangen genauso lang. Die Fühler beim Männchen ebenso wenig über die Spitze der Flügeldecken hinausreichend, beim Weibchen diese oft nicht erreichend; 3. und 4. Glied mit noch kleinerem Dorn.

Halsschild genauso schlank wie bei *D. lineatus*, meist hinter der Mitte am breitesten und mit derselben Skulptur auf der Scheibe: dicht und fein punktiert, seitlich mit ein paar größeren Punkten; Mitte der Scheibe ziemlich dicht mit größeren Raspelpunkten; ein schmaler, etwas erhöhter Längsstreifen entlang der Scheibenmitte noch stärker raspelig skulptiert, manchmal auch seitlich davon gröber körnig und dadurch ein oder drei Längskiele angedeutet (Name!).

Flügeldecken etwas schlanker, 3,5× so lang wie an den Schultern breit; die Seiten nach hinten deutlich, bei manchen Weibchen weniger deutlich verengt; von der Seite gesehen über den Hinterhüften flach ausgerandet; Spitze breit, gerade abgestutzt, mit meist spitzer Naht- und Außenecke. Punktierung überall sehr fein und dicht.

Beine sehr lang, wie bei *D. lineatus*; beim Männchen die Vordertarsen ebenso deutlich verbreitert.

Länge: 7,9 – 14,8 mm.

Verbreitung: Laos.

Differentialdiagnose: *Demonax lineatus* oder auch *D. nansenensis* PIC, 1903 stehen der neuen Art durch die Strukturen von Kopf samt Fühlern, die Halsschildform und -skulptur sowie die langen Beine nahe. Die beiden unterscheiden sich aber sehr deutlich durch ihre gelbe Behaarung, die umfangreich dunkel gezeichneten Flügeldecken sowie die hellen Fühler und Beine.

***Demonax senescens* sp.n. (Abb. 26, 27)**

Typenmaterial: Holotype (♂, CHS): Nordost-Laos, Hua Phan Prov., Phou Pan (Mt.), Ban Saleui, 1300 – 1900 m SH, ~20°12'N, 104°01'E (GPS), 4.V.2010, leg. C. Holzschuh. 7 Paratypen: 3 ♂♂, 4 ♀♀ (CHS) mit denselben Daten, nur vom 6., 7. und 28.V.2011, 11.IV.2012 sowie 19.VI. und 2.VII.2013.

Beschreibung: Färbung schwärzlich; Taster, Fühler zur Spitze hin, die Flügeldecken teilweise, Beine und Abdomen dunkelbraun.

Behaarung anliegend, ziemlich dicht, bräunlich-grau oder grau; Basalrand des Halsschildes und Unterseite des Körpers überwiegend weißlich-grau; auf den Seiten der Mittelbrust und Metepisternen sehr dicht weißlich. Lang abstehende, weiche, weiße Haare sehr unauffällig am Abdomen; die basalen fünf oder sechs Fühlerglieder gefranst.

Kopf dicht und fein punktiert, mit ein paar Kahlpunkten am Scheitel; untere Augenloben etwas kürzer als die Wangen. Fühler kräftig, beim Männchen nicht bis zur Spitze der Flügeldecken, beim Weibchen etwas über deren Mitte reichend; 3. Glied mit kurzem, spitzem Dorn, am 4. der Dorn etwas länger aber meist deutlich kürzer als die Gliedbreite an der Spitze, 5. Glied manchmal mit winzigem Zähnchen.

Halsschild so lang oder wenig länger als breit; größte Breite in oder etwas hinter der Mitte; an der Basis etwas breiter als an der Spitze; Seiten meist stark gerundet, nur bei einem Weibchen weniger stark. Scheibe gleichmäßig hoch gewölbt, beim Männchen dicht und fein, rau punktiert, die Punkte von einem sehr feinen Körnchenkranz umgeben; seitlich der Mitte auf einem basal verkürzten Längsstreifen fein retikuliert; beim Weibchen engmaschig retikuliert.

Flügeldecken 2,9 – 3,1× so lang wie an den Schultern breit; Seiten nach hinten etwas oder fast nicht verengt, von der Seite gesehen über der Höhe der Hinterhüften flach ausgerandet; Spitze jeder Decke fast gerade oder etwas schief zur Naht abgestutzt, mit größerer Außen- und kleinerer Nahtdecke. Punktierung dicht und sehr fein.

Beine lang und schlank; die Vordertarsen beim Männchen etwas verbreitert; 1. Glied der Hintertarsen 2,9× so lang wie die beiden folgenden zusammen.

Länge: 9,7 – 12,3 mm.

Verbreitung: Laos.

Differentialdiagnose: *Demonax perspicuus* HOLZSCHUH, 1992 kommt der neuen Art nahe, unterscheidet sich von ihr aber durch die drei dunkelbraunen Querbinden auf den Flügeldecken, die weniger graue, sondern gelblich-braune Behaarung und die etwas hellere Färbung.

***Demonax elisabethae* sp.n. (Abb. 28, 29)**

Typenmaterial: Holotype (♂, CHS): Nordost-Laos, Hua Phan Prov., Phou Pan (Mt.), Ban Saleui, 1300 – 1900 m SH, ~20°12'N, 104°01'E (GPS), 23.IV. – 15.V.2008, leg. C. Holzschuh. 99

Paratypen: 60 ♂♂, 25 ♀♀ (CHS) mit denselben Daten, nur vom 10. – 16.V. und 1. – 16.VI.2009, 1. – 25.V.2010 sowie 12. und 30.V.2011; 9 ♂♂, 5 ♀♀ (PVS) von demselben Fundort: 1500 – 1900 m SH, 20.IV. – 15.V.2007, “Lao collector”; 1200 – 1600 m SH, 10. – 22.V.2011, leg. S. Jakl & “Lao coll.”; 1200 – 1600 m SH, 1. – 10.VI.2011, “Lao collectors”; 1200 – 1600 m SH, 6. – 20.V.2014, leg. P. Viktora & “loc. coll.”.

Beschreibung: Färbung dunkel rötlich-braun bis schwärzlich; ziemlich matt.

Behaarung anliegend, einheitlich bräunlich-grau, Unterseite des Körpers weißlichgrau; Seiten der Mittel- und Hinterbrust etwas dichter weißlich. Beide Geschlechter am Hinterrand der Hinterbrust (unmittelbar neben der Mittelfurche, auf einem sehr kleinen Höckerchen) mit einem dichten, sehr kurzen Haarschopf; dieser entweder weißlich oder braun gefärbt, sich gut von der Umgebung abhebend. Länger abstehende, weiche, weiße Haare sehr vereinzelt und unauffällig auf der Unterseite des Körpers und an den Seiten des Halsschildes; 2. – 5. (oder 6.) Fühlerglied wenig lang gefranst.

Kopf deutlich breiter als der Halsschild am Vorderrand und etwas schmäler als die größte Halsschildbreite; untere Augenloben wenig länger als die Wangen; dicht und fein punktiert mit ein paar größeren Punkten am Scheitel. Fühler dünn, um 1 – 2 Glieder über die Flügeldecken hinausreichend; 3. und 4. Glied mit kurzem, dünnem Dorn, jener am 4. immer etwas länger, aber meist kürzer als der Durchmesser dieses Gliedes an der Spitze; 5. selten mit winzigem Zähnchen.

Halsschild 1,3 – 1,4× so lang wie breit; größte Breite in oder etwas hinter der Mitte; an der Spitze immer breiter als an der Basis; Seiten entweder flach gerundet, oft aber an der größten Breite deutlicher vorgewölbt; an der Spitze nicht und an der Basis etwas abgeschnürt. Scheibe nicht vollkommen gleichmäßig gewölbt; in der Mitte vor der Basis meist mit kurzem, angedeutetem, flachem Längswulst und etwas vor der Mitte auf jeder Seite mit kaum angedeutetem Buckel; dicht, fein und etwas gröber, rau skulptiert.

Flügeldecken 3,3 – 3,4× so lang wie an den Schultern breit; Seiten nach hinten etwas verengt, von der Seite gesehen fast gerade; Spitze jeder Decke schief zur Naht abgestutzt oder ausgerandet; Außenecke meist kräftiger als Nahtcke; Punktierung sehr dicht, fein, rau.

Beine sehr lang und schlank; die Vordertarsen beim Männchen deutlich verbreitert; 1. Glied der Hintertarsen etwa 2,4× so lang wie die beiden folgenden zusammen.

Länge: 8,9 – 13,6 mm.

Verbreitung: Laos.

Differentialdiagnose: *Demonax elisabethae* sp.n. ist durch die einfarbig graue Behaarung, den matten Körper und besonders durch die beiden kleinen, aber gut von der Umgebung abgehobenen Haarbüschelchen am Hinterrand der Hinterbrust ausgezeichnet und so von allen anderen Arten der Gattung verschieden.

Derivatio nominis: Diese Art ist Elisabeth Strauss-Engelbrechtsmüller gewidmet, der Enkelin von Günter Kurt Fronius, Begründer der Firma Fronius in Pettenbach, Österreich, welche durch die Weiterführung des Unternehmens zu einem Aushängeschild österreichischer Wirtschaft geworden ist. Mein Sohn Gerd, der derzeit bei der Firma Fronius beschäftigt ist und 2008 auch dazu beitrug, dass die Ausbeute von Bockkäfern am Phou Pan so erfolgreich war, hat mich gebeten, ihr zu Ehren ein Taxon zu dedizieren.

***Demonax exoletus* sp.n.** (Abb. 30, 31)

Typenmaterial: Holotype (♂, CHS): Nordost-Laos, Hua Phan Prov., Phou Pan (Mt.), Ban Saleui, 1300 – 1900 m SH, ~20°12'N, 104°01'E (GPS), 1. – 15.V.2010, leg. C. Holzschuh. 5 Paratypen vom gleichen Fundort: 1 ♂, 1 ♀ (CHS), 3. und 7.V.2011, 1 ♀ (CHS), 19.IV.2012; 1 ♂ (PVS), 1200 – 1600 m SH, 10. – 22.V.2011, leg. S. Jakl & "Lao collectors"; 1 ♀ (CHS), Nord-Laos, Phongsaly Provinz, Phongsaly, 21°41'N, 102°06'E, 1500 m SH, 6. – 17.V.2004, leg. C. Holzschuh.

Beschreibung: Färbung schwärzlich, Taster braun, Tarsen an der Spitze etwas heller; matt.

Behaarung anliegend, dicht, grau; ein schmaler Streifen seitlich am Basalrand des Halsschildes, die Episternen der Mittel- und Hinterbrust und die Hinterecken der Hinterbrust dicht weißlich; die Abdominalsternite teilweise etwas dichter weißlich; jede Decke mit drei großen, seitlichen, hellbraunen Flecken; diese dem Seitenrand breit anliegend, nur der preapikale eine mehr oder weniger deutlich durchgehende Querbinde bildend (Abb. 30, 31); die beiden verbleibenden hellen Bogenbinden manchmal etwas deutlicher weißlich-grau, die basale hinten nicht bis zur Höhe der Hinterhöften reichend. Länger abstehende Haare sehr vereinzelt auf der Unterseite des Körpers, Kopf und Halsschildseiten. Das 2. – 4. Fühlrglied besonders kurz und spärlich gefranst.

Kopf 1,15× so breit wie der Halsschild am Vorderrand und 0,9× so breit wie dieser an der breitesten Stelle; untere Augenloben so lang wie die Wangen; dicht und fein punktiert mit ein paar größeren Punkten am Scheitel. Fühler mäßig kräftig, beim Männchen um zwei Glieder über die Flügeldecken hinausreichend, beim Weibchen nicht deren Spitze erreichend; 3. Glied mit winzigem, 4. mit deutlich längerem, schlankem Dörnchen; dieses viel kürzer als das 4. Glied an der Basis breit.

Halsschild 1,2× so lang wie breit; größte Breite in oder etwas hinter der Mitte; Basis wenig breiter als Spitze; Seiten mehr oder weniger flach gewölbt; Scheibe gleichmäßig stark gewölbt, überwiegend etwas ungleich fein, dicht, rau retikuliert.

Flügeldecken 2,9 – 3,1× so lang wie an den Schultern breit; Seiten nach hinten verschmälert, von der Seite gesehen fast gerade; Spitze fast gerade abgestutzt mit großer Außen- und kleiner Nahtcke; Punktierung sehr dicht und fein.

Beine lang und kräftig; beim Männchen die Vordertarsen etwas verbreitert; 1. Glied der Hintertarsen doppelt so lang wie die beiden folgenden zusammen.

Länge: 8,1 – 10,4 mm.

Verbreitung: Laos.

Differentialdiagnose: *Demonax salvazai* PIC, 1923 ist der neuen Art etwas ähnlich, besitzt jedoch hinter dem Schildchen eine braune Längsbinde an der Naht, etwas längere Dörnchen am 3. und 4. Fühlrglied sowie einen schütter skulptierten, etwas glänzenden, gut abgesetzten und flachen Längswulst hinter der Mitte des Halsschildes.

***Demonax medianus* sp.n.** (Abb. 32)

Typenmaterial: Holotype (♀, CHS): Nordost-Laos, Hua Phan Prov., Phou Pan (Mt.), Ban Saleui, 1300 – 1900 m SH, ~20°12'N, 104°01'E (GPS), 1. – 15.V.2010, leg. C. Holzschuh. Paratype: 1 ♀ (CHS) mit denselben Daten, nur vom 30.V.2011.

Anmerkung: Die neue Art ist dem *D. exoletus* sp.n. so ähnlich, dass hauptsächlich nur die Unterschiede zu diesem aufgeführt werden.

Beschreibung: Färbung und Behaarung mit *D. exoletus* sp.n. gut übereinstimmend, jedoch durch die viel breiter grau behaarte Basis und Spitze der Flügeldecken die weißlich-graue und braune Bindenzeichnung auffallend in der Längsmitte (Name!) der Decken gelegen (Abb. 32): Die basale, weißlich-graue Bogenbinde etwas weiter nach hinten reichend, bis zur Höhe des Hinterrandes der Hinterhüften.

Kopf: Die Fühler beim Weibchen wie bei *D. exoletus* sp.n. nicht bis zur Spitze der Decken reichend; 3. Glied mit genauso kurzem, 4. mit etwas längerem Dörnchen.

Halsschild nicht retikuliert sondern dicht und feinkörnig skulptiert sowie hinter der Mitte auf einem schmalen Längsstreifen weniger dicht und mit grobkörnigen Querrunzeln versehen.

Länge: 7,7 – 8,8 mm.

Verbreitung: Laos.

Differentialdiagnose: *Demonax exoletus* sp.n. unterscheidet sich daher von der neuen Art besonders durch eine viel schmaler grau behaarte Basis und Spitze der Flügeldecken und die basale Bogenbinde, welche nicht die Höhe des Hinterrandes der Hinterhüften erreicht. Der Halsschild ist zumindest teilweise teilweise engmaschig rau retikuliert und auch hinter der Mitte kaum anders skulptiert.

Amamiclytus promissus sp.n. (Abb. 33, 34)

Typenmaterial: Holotype (♂, CHS): Nordost-Laos, Hua Phan Prov., Phou Pan (Mt.), Ban Saleui, 1300 – 1900 m SH, ~20°12'N, 104°01'E (GPS), 4.V.2011, leg. C. Holzschuh. Paratypen: 10 ♂♂, 47 ♀♀ (CHS) mit denselben Daten oder vom 1. – 15.V.2010, 27.IV. – 7.V.2011 sowie 11.IV. und 15.V.2012.

Beschreibung: Färbung schwarz, Taster braun; Fühler, Beine und oft auch Flügeldecken pechbraun; bis zum 3. basalen Fühlerglied fast immer etwas heller.

Behaarung anliegend, sehr dicht, bestehend aus weißen, länglichen Haarschüppchen, auf den Seiten der Mittel- und Hinterbrust, ein Querband seitlich an den Hinterrändern der beiden ersten sichtbaren Abdominalsternite sowie auf den Flügeldecken ein immer kreisrunder Fleck hinter dem Schildchen und drei schmale Querbinden (Abb. 33, 34): jene vor der Mitte immer an der Naht breit unterbrochen und manchmal fast bis zum Seitenrand reichend; jene hinter der Mitte und die am Spitzenrand hingegen durchlaufend; ein paar weiße Haarschüppchen eine wenig deutliche Querbinde etwas vor der Halsschildbasis bildend; Stirn in beiden Geschlechtern sehr schütter, beim Männchen weißlich, beim Weibchen weniger hell behaart. Einzelne, lang abstehende Haare auf Halsschild und Flügeldeckenbasis sowie entlang der Naht; auf den Beinen relativ dicht: auf den Hinterschienen, genau von hinten betrachtet, die nach innen gerichteten Haare senkrecht abstehend, sehr lang (Name!) und weißlich, aber die äußeren Haare etwas kürzer, schräg abstehend und bräunlich(!). Fühler fein, zur Spitze dichter pubeszent; das 2. – 5. Glied kurz und schütter gefranst; Skapus oberseits mit ein paar abstehenden Haaren.

Kopf beim Männchen so breit wie der Halsschild an der breitesten Stelle, 1,2× so breit wie an der Spitze; Längsdurchmesser der Augen 3× so lang wie die Wangen; Stirn 1,8× so breit wie ein Auge genau von vorne gesehen; Stirn und Scheitel fein, rau, flach netzmaschenartig skulptiert, Fühlerhöcker flach oder etwas deutlicher entwickelt. Fühler etwas über die Mitte der Flügeldecken reichend, zur Spitze nicht nennenswert verdickt; 3. Glied 1,8× so lang wie 1. oder 6., 3,1× so lang wie 2., 1,7× so lang wie 4. und 1,6× so lang wie 6. Beim Weibchen deutlich schmaler als der Halsschild an der breitesten Stelle und wenig breiter als dieser am Vorderrand, Stirn 1,9× so breit wie ein Auge, Fühler zur Spitze etwas verdickt, etwa bis zur Mitte der Flügeldecken reichend.

Halsschild 1,1 – 1,2× so lang wie breit; größte Breite etwa in der Mitte; Spitze nur wenig oder deutlich breiter als die Basis; Seiten in der Mitte etwas deutlicher gewölbt oder die gesamten Seiten gleichmäßiger gewölbt wie bei den meisten Weibchen, an der Basis stark abgeschnürt; Scheibe gewölbt, im apikalen Viertel und in der Basalabschnürung glatt, dazwischen rau, raspelartig aber etwas feiner skulptiert als bei *A. setosulus* HOLZSCHUH, 1991, auch mit feiner Mikroskulptur und weniger glänzend als die spiegelglatten und stark glänzenden Flügeldecken.

Flügeldecken 3,1× so lang wie an den Schultern breit, mehr oder weniger parallel, meist aber nach der Mitte etwas erweitert; Seiten über der Höhe der Hinterhüften deutlich ausgerandet; Spitze jeder Decke schräg zur Naht abgestutzt, ohne vortretende Außen- und Nahtecke; die wenigen Punkte, aus denen die langen Haare entspringen, klein und wenig rau.

Beine wie bei *A. setosulus* oder *A. squamifer* HOLZSCHUH, 1991; 1. Glied der Hintertarsen doppelt so lang wie die beiden folgenden zusammen.

Länge: 3,1 – 5,0 mm.

Verbreitung: Laos.

Differentialdiagnose: *Amamicyltus setosulus* und *A. squamifer* kommen der neuen Art nahe, beide unterscheiden sich von ihr durch punktierte und nicht netzartig skulptierte Stirn, stärker skulptierten Halsschild und etwas längere Flügeldecken; erstere noch besonders durch die fast fehlende Apikalbinde auf den Flügeldecken und die Behaarung auf der Innenseite der Hinterschienen, die nicht weiß, sondern wie die äußere nur schräg abstehend und braun gefärbt ist. *Amamicyltus squamifer* ist außerdem durch die deutlich breitere Querbinde vor der Halsschildbasis, die beim Männchen dichter weiß behaarte Stirn, den stärker glänzenden Halsschild sowie die auch außen weiße und lang senkrecht abstehende Behaarung der Hinterschienen verschieden.

Danksagung

Für die vortrefflichen Aufnahmen habe ich mich sehr herzlich zu bedanken bei Luboš Dembický (Brno, Tschechien, Abb. 1, 3 – 8, 10 – 15, 19 – 22, 25 – 32) und Günther Gailberger (Klagenfurt, Österreich; Abb. 2, 9, 16 – 18, 23, 24, 33, 34). Die weitere Bildbearbeitung hat in dankenswerter Weise Herr Mag. Harald Bruckner (Wien) übernommen.

Literatur

- FAIRMAIRE M.L., 1895: Deuxième note sur quelques Coléoptères des environs de Lang-Song. – Annales de la Société entomologique de Belgique 39: 173–190.
- GAHAN C.J., 1894: A List of the longicorn Coleoptera collected by Signor Fea in Burma and the adjoining regions, with descriptions of the new genera and species. – Annali del Museo Civico di Storia Naturale di Genova 34: 5–104, 1 pl.
- GAHAN C.J., 1906: The Fauna of British India including Ceylon and Burma, Coleoptera, Vol. I. – Taylor and Francis, London, XVIII + 329 pp.
- GARDNER J.C.M., 1940: New Indian Cerambycidae (Coleoptera) – Indian Forest Record 6(6): 213–225.
- GRESSITT J.L. & RONDON J.A., 1970: Cerambycids of Laos (Disteniidae, Prioninae, Philinae, Aseminae, Lepturinae, Cerambycinae). – Pacific Insects Monograph 24: 1–314.
- HOLZSCHUH C., 2006: Neue Arten der Triben Molorchini und Clytini aus China und Laos (Coleoptera, Cerambycidae). – Entomologica Basiliensia et Collectionis Frey 28: 277–302.

- HOLZSCHUH C., 2016: Beschreibung von 24 neuen Bockkäfern und einer neuen Gattung aus Asien (Coleoptera, Cerambycidae). – Les Cahiers Magellanes, NS, 21: 72–102.
- PIC M., 1904: Descriptions de Longicornes de la Chine Méridionale. – Matériaux pour servir à l'étude de Longicornes, 5^{me} Cahier, 1^{re} Partie: 9–12.
- PIC M., 1930: Nouveautés diverses. – Mélanges exotico-entomologiques 56: 1–36.
- VIKTORA P., 2014: Contribution to knowledge of the Clytini MULSANT, 1839 and Anaglyptini LA-CORDAIRE, 1869 (Coleoptera: Cerambycidae: Cerambycinae) from the Oriental and Australian Regions. – Taxonomical Series 10(1): 205–226.
- Anschrift des Verfassers: Dr. Carolus HOLZSCHUH, Spitzeckweg 11, 9500 Villach, Österreich (Austria). E-Mail: carolus.h@aon.at

ZOBODAT - www.zobodat.at

Zoologisch-Botanische Datenbank/Zoological-Botanical Database

Digitale Literatur/Digital Literature

Zeitschrift/Journal: [Zeitschrift der Arbeitsgemeinschaft Österreichischer Entomologen](#)

Jahr/Year: 2016

Band/Volume: [68](#)

Autor(en)/Author(s): Holzschuh Carolus

Artikel/Article: [Neue Clytini \(Coleoptera: Cerambycidae\) aus Laos und zur Synonymie einiger Arten 103-127](#)