

Die Heteropterensammlung Ernst Heiss im Tiroler Landesmuseum Ferdinandeum. Teil II: Nepomorpha

Ernst HEISS, Andreas ECKELT,
Manfred LEDERWASCH & Romed UNTERASINGER

Abstract

The Heteroptera collection of Ernst Heiss at the Tiroler Landesmuseum Ferdinandeum. Part II: Nepomorpha. The large collection of true bugs (Heteroptera) of Ernst Heiss, donated to the Tiroler Landesmuseum Ferdinandeum in 2017, is currently deposited at its Natural History Department in Hall in Tirol where the collection data will be digitalized. To facilitate future access to the collection for scientific purposes, these data will be published in several parts. In continuation of the published Part I (Leptopodomorpha), Part II comprises data of 3834 specimens assigned to 40 genera and 175 species of the nepomorphan families: Nepidae (4 genera, 8 species and subspecies, 155 specimens), Belastomatidae (3 / 7 / 34) Gelastocoridae (2 / 5 / 51), Ochteridae (1 / 2 / 11), Micronectidae (2 / 23 / 353), Corixidae (12 / 54 / 2374), Naucoridae (6 / 11 / 142), Aphelocheiridae (1 / 8 / 59), Notonectidae (5 / 26 / 531), Pleidae (2 / 2 / 93), and Helotrephidae (2 / 6 / 30). In total there are 1326 datasets documented herein, including 28 paratypes of six genera and eleven species.

Key words: Heteroptera, Nepomorpha, collection Heiss, Tiroler Landesmuseum, faunistics.

Zusammenfassung

Die dem Tiroler Landesmuseum Ferdinandeum 2017 übereignete umfangreiche Wanzen-sammlung (Heteroptera) von Ernst Heiss wird im Sammlungs- und Forschungszentrum (SFZ) der Naturwissenschaftlichen Abteilung des Museums in Hall in Tirol laufend neu geordnet und deren Belegdaten werden digitalisiert. Um diese zur künftigen Nutzung für wissenschaftliche Zwecke zugänglich zu machen, werden sie in mehreren Teilen publiziert. In Fortsetzung von Teil I (Leptopodomorpha) beinhaltet Teil II Funddaten von 3834 Exemplaren, welche 40 Gattungen und 175 Arten zugeordnet sind: Nepidae (4 Gattungen, 8 Arten und Unterarten, 155 Belege), Belastomatidae (3 / 7 / 34) Gelastocoridae (2 / 5 / 51), Ochteridae (1 / 2 / 11), Micronectidae (2 / 23 / 353), Corixidae (12 / 54 / 2374), Naucoridae (6 / 11 / 142), Aphelocheiridae (1 / 8 / 59), Notonectidae (5 / 26 / 531), Pleidae (2 / 2 / 93) und Helotrephidae (2 / 6 / 30). Insgesamt sind im Teil II 1326 Datensätze dokumentiert, darunter 28 Paratypen von sechs Gattungen und elf Arten.

Einleitung

Das Belegmaterial für die laufende systematische Aufstellung der Heteropterensammlung am Tiroler Landesmuseum Ferdinandeum (TLMF) stammt größtenteils von der Sammlung Ernst Heiss, die im Laufe von ca. 60 Jahren zusammengetragen wurde und nun den Hauptbestandteil dieser neuen Museumssammlung bildet. Die Sammlungsbelege werden laufend digitalisiert und in mehreren Teilen publiziert, damit diese Sammlungsdaten für künftige Forschungsaufgaben bekannt und Belegexemplare zugänglich gemacht werden. Teil I (Leptopodomorpha) liegt bereits vor (HEISS et al. 2021).

Methode

Die Daten werden familienweise und nach geografischer Herkunft alphabetisch geordnet wiedergegeben und umfassen: Land, Fundort, Belegzahl, Datum und Sammler sowie bei schwierigen Taxa den Determinator. Zusätzliche Etikettendaten und etwaige Angaben, ob bestimmte Datensätze schon publiziert worden sind, sind in der Datenbank des Tiroler Landesmuseums zu finden. Länderabkürzungen entsprechen dem Ländercode ISO 3166-6.

Die Systematik folgt weitgehend dem Standardwerk „Catalogue of the Heteroptera of the Palaearctic Region“ (AUKEMA & RIEGER 1995, AUKEMA et al. 2013). Sechzehn Gattungen werden mit einem Foto beispielhaft dargestellt.

Vielfach von Spezialisten sicher bestimmte oder überprüfte Belegdaten von Gebieten außerhalb der euro-mediterranen Region der Westpalaearktis – wie von PÉRICART (1990) abgegrenzt – wurden in die Sammlung eingereiht und als „exld“ (extralimital distribution) ebenfalls zitiert.

Abkürzungen für häufig zitierte Sammlernamen und Sammelumstände:

HA	Hernegger Alois
HE	Heiss Ernst
KA	Kofler Alois
KH	Kippenberg Horst
KM	Kahlen Manfred
LM	Lederwasch Manfred
PE	Pechlaner Ernst
Du	Datum unbekannt
Fu	genauer Fundort unbekannt
Su	Sammler unbekannt

Sammlungsdaten

Nepidae LATREILLE, 1802

***Austronepa angusta* (HALE, 1924) exld**

AUS Australien, Northern Territory, Adelaide River, 1 Ex., 12.XII.1977, leg. Polhemus.

***Laccotrephes fabricii fabricii* STÅL, 1868**

ISR Israel, El Biar, Makhtesh Ramon, 2 Ex., 1.I.1985, leg. Jäch M.

SAU Saudiarabien, Asir, Abha, Aseer National Park, 1 Ex., 7.VI.1982, leg. HE.
YEM Yemen, Marib, Marib Umgebung, 6 Ex., 2.III.1989, leg. HE.

***Laccotrephes grossus* (FABRICIUS, 1787) exld**

IND Indien, Tranguabar, 1 Ex., 1.V.1952, leg. Nathan P.S.

***Laccotrephes robustus* STÅL, 1871 exld**

PHL Philippinen, Camiguin, Catarman-Mainit, Tuasan Falls, 4 Ex., 23.X.2008, leg. Pangantihon C.
PHL Philippinen, Romblon, Sibuyan, 2 Ex., 1.I.1985 (Su).

***Laccotrephes simulatus* MONTANDON, 1913 exld**

VNM Vietnam, Da Nang, Da Nang, 1 Ex., 2.XI.1970, leg. Gillogly A.R.

***Nepa cinerea* LINNAEUS, 1758**

AUT Österreich, Burgenland, Neusiedl am See, Panzergraben, 1 Ex., (Du), leg. Dauber D.
AUT Österreich, Burgenland, Seewinkel, 1 Ex., (Du), leg. Kubinyi.
AUT Österreich, Kärnten, Dietrichstein, Feldkirchen E, 1 Ex., 1.VIII.1970, leg. KA.
AUT Österreich, Kärnten, Ebenteich, Greifenburg, 1 Ex., 4.VIII.1971, leg. KA.
AUT Österreich, Niederösterreich, Gmünd-Breitensee, Lainsitz, 1 Ex., 18.V.2002, leg. LM.
AUT Österreich, Niederösterreich, Feichsen, 1 Ex., 29.IX.1973, leg. Ressler F., 1 Ex., 10.I.1974, leg. Ressler H.
AUT Österreich, Nordtirol, Innsbruck, Amras, 1 Ex., 27.IX.1948, leg. PE.
AUT Österreich, Nordtirol, Wildmoossee, Seefeld in Tirol W, 1 Ex., 31.VIII.1958, leg. Kappeller R., 1 Ex., 9.X.1960, leg. PE.
AUT Österreich, Nordtirol, Judenstein, Rinn N, 1 Ex., 20.IX.1934, leg. Ratter J.
AUT Österreich, Nordtirol, Thiersee-Wachtl, Steinbruch, 1 Ex., 19.VII.2013, leg. LM.
AUT Österreich, Nordtirol, Innsbruck, Rossau, 1 Ex., 26.X.1955, leg. HA, 1 Ex., 14.V.1960, leg. HA.
AUT Österreich, Nordtirol, Völs, 2 Ex., 1.III.1959, leg. PE.
AUT Österreich, Nordtirol, Rum, Innsbruck NE, 1 Ex., 23.IX.1944, leg. Ratter J.
AUT Österreich, Nordtirol, Natterer See, Innsbruck SW, 1 Ex., 12.VII.1954, leg. Wohlmann R.
AUT Österreich, Nordtirol, Brandenberg, Kaiserhaus Umgebung, 1 Ex., 14.VII.1959, leg. HA.
AUT Österreich, Nordtirol, Gschwandtkopfsee, 3 Ex., 7.IX.1968, leg. HE.
AUT Österreich, Nordtirol, Innsbruck, Amraser Au, 1 Ex., 11.V.1919, leg. Ratter J., 1 Ex., 14.IV.1969, leg. HE.
AUT Österreich, Nordtirol, Wildmoosalm, Seefeld in Tirol N, 5 Ex., 5.V.1968, leg. HE, 1 Ex., 1.VI.1968, leg. HE, 3 Ex., 21.X.1988, leg. HE.
AUT Österreich, Nordtirol, Gnadenwald, 3 Ex., 13.IV.1968, leg. HE.
AUT Österreich, Osttirol, Matrei in Osttirol, Umgebung, 1 Ex., 4.IX.1964, leg. KA, 1 Ex., 8.IX.1964, leg. KA, 1 Ex., 9.IX.1964, leg. KA, 3 Ex., 12.IX.1966, leg. KA.
AUT Österreich, Osttirol, Dölsach SE, Kapaun, 1 Ex., 26.IV.1975, leg. KA.
AUT Österreich, Osttirol, Tristacher Au, 3 Ex., 28.V.1959, leg. KA.
AUT Österreich, Salzburg, Salzburg, Umgebung, 1 Ex., (Du, Su).
AUT Österreich, Wien, Wienerberg, 2 Ex., (Du), leg. Mader.
DEU Deutschland, Bayern, Niederaudorf – Zankel, Innauen, 1 Ex., 28.IV.2013, leg. LM.
DEU Deutschland, Bayern, Bannwaldsee, 1 Ex., 6.VI.2014, leg. Egger M.
DEU Deutschland, Hamburg, Hamburg, 1 Ex., 1.VIII.1986, leg. Berg.
GRC Griechenland, Mazedonien, Pieria, 1 Ex., 10.V.1971, leg. Wewalka G.
ISR Israel, Ayoun a Tariq, 1 Ex., 5.VII.1985, leg. Jäch M.
ITA Italien, Südtirol, Castelfeder, 2 Ex., 24.VII.1954, leg. Wohlmann R., 7 Ex., 20.VII.1955, leg. HA, 3 Ex., 1.VIII.1955, leg. HA.

- ITA Italien, Südtirol, Brixen, Elvaser Bühl (= Pinatzbühl), 1 Ex., 21.IV.1963, leg. Peez A.
 ITA Italien, Genova, Cavi di Lavagna, 1 Ex., 24.V.1976, leg. HA.
 ITA Italien, Sizilien, Alcamo, 1 Ex., 29.VI.1978, leg. Wewalka G.
 ITA Italien, Udine, Latisana, 1 Ex., 26.VIII.1978, leg. KA.
 MAR Marokko, Tizi-n-Tichka, 2–5 km E, road vic. Telouet, 6 Ex., 1.VII.1987, leg. Schacht W.
 MAR Marokko, Oukaimeden, 1 Ex., 27.VI.1987, leg. Schacht W.
 MAR Marokko, Marrakesch, Essaouira, 4 Ex., 6.II.2003, leg. Egger M.
 PRT Portugal, Castelo Branco, Covilha, Serra de Estrella, 1 Ex., 11.VI.1971, leg. Aspöck.
 TUN Tunesien, Sousse, 2 Ex., 2.IX.1979, leg. Adlbauer K.
 UKR Ukraine, Luhansk, Milowe, 6 Ex., 15.VIII.2006, leg. Severov.
 UZB Usbekistan, Samarkand, Amankutan pass, Zaravshan Mountain Range W, 1 Ex., 26.IV.1977, leg. Novotny J.
 UZB Usbekistan, Taschkent, Tchatkal Mountains, Yangiobod, 26 Ex., 20.XI.2007, leg. Gurko V.

***Nepa sardiniensis* HUNGERFORD, 1928**

- ITA Italien, Sizilien, Catania, 1 Ex., 1.IV.1966, leg. KH.

***Ranatra linearis* (LINNAEUS, 1758)**

- AUT Österreich, Nordtirol, Stans, Schwaz NE, 1 Ex., 1.V.1953, leg. Kofler F., 1 Ex., 21.VI.1953, leg. Kofler F.
 AUT Österreich, Nordtirol, Reintalersee, Kramsach NE, 1 Ex., 3.VII.2015, leg. Eckelt A.
 AUT Österreich, Nordtirol, Kundl W, Sankt Leonhard Umgebung, 1 Ex., 7.X.1963, leg. HA.
 AUT Österreich, Nordtirol, Kufstein-Egelsee, 1 Ex., 1.I.2003, leg. LM.
 AUT Österreich, Nordtirol, Breitenbach am Inn W, Haus, 1 Ex., 17.IV.1967, leg. HE.
 AUT Österreich, Niederösterreich, Rubitzkoteich, 1 Ex., 30.V.2004, leg. LM.
 DEU Deutschland, Bayern, Erding, 1 Ex., 14.IV.1965, leg. HE.
 ITA Italien, Südtirol, Castelfeder, 5 Ex., 24.VII.1954, leg. HA, 9 Ex., 24.VII.1954, leg. Wohlmann R.
 ITA Italien, Südtirol, Brixen, Elvas, 1 Ex., 9.IV.1964, leg. Peez A.
 ITA Italien, Südtirol, Auer (= Ora), 2 Ex., 24.VII.1954, leg. HA.
 NLD Niederlande, Gelderland, Nijmegen, 1 Ex., 1.IX.1967, leg. Prick.

Belastomatidae LEACH, 1815

***Appasus urinator urinator* DUFOR, 1863**

- ISR Israel, En Aqavia, 1 Ex., 30.VII.1995, leg. Jäch M.

***Diplonychus rusticus* (FABRICIUS, 1781) exld**

- MYS Malaysien, Perak, Ipoh SE Perak, 1 Ex., 26.III.2000, leg. Cechovsky P.
 PHL Philippinen, Romblon, Sibuyan, 12 Ex., 1.I.1986, leg. Hebauer F.

***Lethocerus americanus* (LEIDY, 1847) exld**

- USA Vereinigte Staaten von Amerika, Wyoming, Yellowstone National Park, 1 Ex., 1.IX.1982, leg. HE.

***Lethocerus colossicus* (STAL, 1854) exld**

- MEX Mexiko, Quintana Roo, Yucatan, Cancun, 1 Ex., 3.XI.1978, leg. HE.

***Lethocerus fakir* (GISTEL, 1848)**

- EGY Ägypten, Al-Dschiza, Gizah, 1 Ex., 20.VIII.1976, leg. Mair.
 KEN Kenya, Mombasa, 1 Ex., 20.IV.1978, leg. HE.

MRT Mauretanien, Süd-Mauretanien, Boyhe, 1 Ex., 1.X.1968, leg. Politzer H.

***Lethocerus indicus* (LEPELETIER & SERVILLE, 1825) exld**

IDN Indonesien, Sumatera Utara, Dolok Merangir, 1 Ex., 3.I.1981, leg. Diehl.

PHL Philippinen, Romblon, Sibuyan, 4 Ex., 1.I.1985, leg. Local Collector.

VNM Vietnam, Guo Phong, Ha nam ninh, 1 Ex., 15.VI.1985, leg. Hradsky.

***Lethocerus patruelis* (STÅL, 1854)**

BGR Bulgarien, Blagoewgrad, Novo Konomladi, 1 Ex., 12.VII.1988, leg. Gaschtarov.

GRC Griechenland, Preveza, Kanali-Nea Sinopi, 1 Ex., 30.VII.1998, leg. Egger M.

GRC Griechenland, Makedonia Thraki, Litochoro (= Litochoron), 1 Ex., 1.VII.1987, leg. Schwienbacher W.

GRC Griechenland, Sivota, 1 Ex., 23.V.2008, leg. Rau A., 1 Ex., 24.IV.2012, leg. Rau T.

IND Indien, Uttar Pradesh, Lucknow W, Sandila, 1 Ex., 23.VIII.1978, leg. Draxler.

PAK Pakistan, Swat, Nadyan, 3 Ex., 19.VI.1971, leg. Holzschuh C.

Gelastocoridae KIRKALDY, 1897

***Gelastocoris nebulosus* (GUÉRIN-MÉNEVILLE, 1844) exld**

ARG Argentinien, Jujuy, Yala, 9 Ex., 1.II.1954, leg. Walz, det. Nieser N.

BOL Bolivien, Santa Cruz, Ichilo, Buenavista, 6 Ex., 1.III.1955 (Su), det. Nieser N.

***Nerthra amplicolis* (STÅL, 1854) exld**

BOL Bolivien, Chinchas, La Fortaleza, 1 Ex., 1.XI.1963, leg. Walz, det. Nieser N.

BOL Bolivien, Cochabamba, 2 Ex., 1.III.1962, leg. Walz, det. Nieser N.

***Nerthra macrothorax* (MONTROUZIER, 1855) exld**

PHL Philippinen, Surigao del Norte, Insel Hikdop, 5 Ex., 5.II.2000, leg. Zettel S.V.

***Nerthra ranina* (HERRICH-SCHAEFFER, 1853) exld**

ARG Argentinien, Misiones, Loreto, 3 Ex., 1.X.1955, leg. Walz, 5 Ex., 1.XII.1955, leg. Walz, det. Nieser N.

ARG Argentinien, Jujuy, Yala, 1 Ex., 1.II.1954, leg. Walz, det. Nieser N.

BOL Bolivien, Chinchas, La Fortaleza, 17 Ex., 1.XI.1963, leg. Walz, det. Nieser N.

***Nerthra raptoria* (FABRICIUS, 1803) exld**

ARG Argentinien, Misiones, Misiones, Loreto, 2 Ex., 1.X.1955, leg. Walz, det. Nieser N.

Ochteridae KIRKALDY, 1906

***Ochterus marginatus insularis* RIEGER, 1977 exld**

PHL Philippinen, Central Visayas, Cebu, Argao, Bugasug Falls, 7 Ex., 9.II.2008, leg. Zettel H.

***Ochterus marginatus marginatus* (LATREILLE, 1804)**

FRA Frankreich, Languedoc-Roussillon, Amelie-les-Bains-Palalda, 5 Ex., 12.VII.2015, leg. LM.

FRA Frankreich, Provence-Alpes-Cote d'Azur, Brunet N, Asse Flußufer, 2 Ex., 5.VII.2015, leg. LM.

NPL Nepal, Talphi, Jumla, 2 Ex., 17.IX.1972, leg. Franz H.

TUR Türkei, Adana, Pozanti, 2 Ex., 9.V.1955, leg. Seidenstücker G.

Micronectidae JACZEWSKI, 1924

Micronecta anatolica anatolica LINDBERG, 1922

ISR Israel, Golan, N. Samakh, 2 Ex., 31.III.1985, leg. Jäch M.

TUR Türkei, Aksu, Marasch, 2 Ex., 6.V.1961, leg. Seidenstücker G.

Micronecta anatolica seistanica HUTCHINSON, 1940

PAK Pakistan, Khyber Pakhtunkhwa, Swat, Madyan, 3 Ex., 1.VI.1972, leg. Holzschuh C.

Micronecta carpatica WRÓBLEWSKI, 1958

POL Polen, Karpatenvorland, Jasto Wisloka River, 2 Ex., 17.VI.1956, leg. Pnienski Z.

Micronecta drepani NIESER, 2000

THA Thailand, Phang Nga, Khao Lak, Chong Fah-Wasserfall, 7 Ex., 24.II.2003, leg. HE, det. Nieser N.

Micronecta grisea (FIEBER, 1844)

LKA Sri Lanka, Nord-Zentral-Provinz, Habarana, 1 Ex., 10.VII.1979, leg. HE.

Micronecta griseola HORVÁTH, 1899

BGR Bulgarien, Blagoewgrad, Petrich (Petritsch), 2 Ex., 6.V.1959, leg. Josifov M.

DEU Deutschland, Bayern, Scheuring, Westerholz, 3 Ex., 18.VI.1998, leg. Schuster G.

FRA Frankreich, Languedoc-Roussillon, Elne, 13 Ex., 26.VII.1956, leg. Weber H.

HUN Ungarn, Balaton (Plattensee), Umgebung, 1 Ex., 10.VI.1961, leg. Josifov M.

HUN Ungarn, Borsod-Abauj-Zemplen, Miskolcz, Lillafüred, Hamorteich, 1 Ex., 19.VI.1961, leg. Josifov M.

Micronecta haliploides HORVÁTH, 1904 exld

MYS Malaysia, Kedah, Langkawi, Talaga Tujuh, 1 Ex., 4.XI.2002, leg. HE.

THA Thailand, Phuket, Surin, 1 Ex., 5.XI.1987, leg. HE.

Micronecta leucocephala (SPINOLA, 1837)

FRA Frankreich, Korsika, Fluss Navaccia, 2 Ex., 27.VII.1955, leg. Eckerlein H.

FRA Frankreich, Korsika, Marine de Albo, 2 Ex., 25.VII.1955, leg. Eckerlein H.

Micronecta ludibunda BREDDIN, 1905, exld

PAK Pakistan, Sindh, Karachi, 4 Ex., 22.I.1975, leg. HE.

PAK Pakistan, Sindh, Keenjhar (Kairi-Lake), 1 Ex., 17.I.1975, leg. HE.

THA Thailand, Bangkok, 2 Ex., 10.V.1974, leg. HE.

Micronecta melanopardala melanopardala NIESER & CHEN, 2003 exld

PHL Philippinen, Luzon, Camarines Sur, Buncao, Himaao Creek, 1 Ex., 1.II.2002, leg. Zettel H., Paratypus.

PHL Philippinen, Luzon, Camarines Sur, Alanao, Bahi River, 6 Ex., 10.II.2002, leg. Zettel H.

Micronecta minuscula POISSON, 1929

MAR Marokko, Qued, Asif Tamiri, 1 Ex., 7.VII.1959, leg. Eckerlein H.

MAR Marokko, Marrakesh-Safi, Essaouira, Mogador, 1 Ex., 26.VII.1959, leg. Eckerlein H.

Micronecta minutissima (LINNAEUS, 1758)

BGR Bulgarien, (Fu), 20 Ex., 1.I.1959, leg. Eckerlein H.

BGR Bulgarien, Blagoewgrad, Petrich (Petritsch), 7 Ex., 6.V.1959, leg. Josifov M.

HUN Ungarn, Borsod-Abauj-Zemplen, Miskolcz, Lillafüred, Hamorteich, 8 Ex., 19.VI.1961, leg. Josifov M.

***Micronecta pacheta* NIESER & CHEN, 2003 exld**

PHL Philippinen, Samar W, San Joaquin, Lologayan Falls, 16 Ex., 4.III.2003, leg. Zettel H.

***Micronecta plicata* (A. COSTA, 1875)**

SDN Sudan, Hudeiba, 2 Ex., 19.VII.1962, leg. Remane.

***Micronecta poweri poweri* (DOUGLAS & SCOTT, 1869)**

AUT Österreich, Nordtirol, Berglsteiner-See, 13 Ex., 21.VII.1978, leg. HE.

AUT Österreich, Nordtirol, Reintalersee, Kramsach NE, 2 Ex., 20.VI.1968, leg. HE, 6 Ex., 22.VI.1968, leg. HE.

DEU Deutschland, Bayern, Trauchgau, Halblech, 2 Ex., 29.V.1990, leg. Schuster G.

HUN Ungarn, Komarom-Esztergom, Tatai, 18 Ex., 5.VI.1961, leg. Josifov M.

***Micronecta pusilla* (HORVÁTH, 1895)**

HRV Kroatien, Gespanschaft Osijek-Baranja, Osijek, 2 Ex., 25.VII.1957, leg. Eckerlein H.

HUN Ungarn, Komarom-Esztergom, Tatai, 10 Ex., 5.VI.1961, leg. Josifov M.

***Micronecta quadririgata* BREDDIN, 1905**

PHL Philippinen, Mindoro, Victoria, Malayas River, 28 Ex., 21.II.2010, leg. Pangantihon C.

PHL Philippinen, Romblon, Sibuyan, 2 Ex., 17.XI.1994, leg. Zettel H., 6 Ex., 18.XI.1994, leg. Zettel H.

THA Thailand, Bangkok, 2 Ex., 10.V.1974, leg. HE.

THA Thailand, Phuket, Surin, 6 Ex., 5.XI.1987, leg. HE.

***Micronecta scholtzi* (FIEBER, 1860)**

AUT Österreich, Burgenland, Neckenmarkt, 8 Ex., 22.VI.2002, leg. HE.

DEU Deutschland, Bayern, Bühl im Ries, Anhauser Weiher, 3 Ex., 24.V.2003, leg. Schuster G.

DEU Deutschland, Bayern, Erding, 17 Ex., 15.VII.1965, leg. HE.

ESP Spanien, Balletta, 5 Ex., 5.VIII.1956, leg. Eckerlein H.

ITA Italien, Latium, Rom W, Palidoro, 7 Ex., 1.VIII.1971, leg. HE, 17 Ex., 15.VIII.1967, leg. HE.

ITA Italien, Lazio, Rom Umgebung, 16 Ex., 1.VIII.1964, leg. HE.

ITA Italien, Südtirol, Montiggl, 4 Ex., 25.VII.1995, leg. HE.

MAR Marokko, Agadir, 2 Ex., 1.IV.1984, leg. HE.

MAR Marokko, Qued, Asif Tamiri, 26 Ex., 7.VII.1959, leg. Eckerlein H., 2 Ex., 27.VII.1959, leg. Eckerlein H.

***Micronecta scutellaris scutellaris* (STÅL, 1858)**

EGY Ägypten, Al-Fayyum, Fayum, 1 Ex., 19.V.1963, leg. Eckerlein H.

ISR Israel, Tzfat, Hulah, 1 Ex., 26.VII.1979, (Su).

PAK Pakistan, Sindh, Karachi, 1 Ex., 22.IX.1975, leg. HE.

SDN Sudan, Hudeiba, 2 Ex., 23.VII.1962, leg. Remane.

***Micronecta vidali* POISSON, 1938**

MAR Marokko, Marrakesch S, Qued Rheraia (Reraia), 2 Ex., 31.II.1959, leg. Eckerlein H.

MAR Marokko, Meknes-Tafilalet, Khenifra, Oum er Rbia (Fluss), 1 Ex., 4.VIII.1959, leg. Eckerlein H.

***Micronecta wui alkani* HOBERLANDT, 1952**

TUR Türkei, Aksu, Marasch, 1 Ex., 5.V.1960, leg. Seidenstücker G., 3 Ex., 6.V.1961, leg. Seidenstücker G.

***Tenagobia fuscata* (STÅL, 1859) exld**

URY Uruguay, Rocha, Lascano, 2 Ex., 5.VII.1963, leg. Bouseman.

***Tenagobia socialis* (WHITE, 1879) exld**

BOL Bolivien, Santa Cruz, Ichilo, Buenavista, 1 Ex., 1.X.1962, leg. Nieser N.

COL Kolumbien, Atlantico, Barranquilla, Veredu Caloyito, 13 Ex., 22.V.2013, leg. Dostal A.

Corixidae LEACH, 1815

***Cymatia bonsdorffii* (C.R. SAHLBERG, 1819)**

AUT Österreich, Nordtirol, Wildmoosalm, Seefeld in Tirol N, 7 Ex., 4.X.1965, leg. HE, 1 Ex., 26.X.1966, leg. HE, 4 Ex., 20.X.1968, leg. HE, 1 Ex., 19.IX.1979, leg. HA.

AUT Österreich, Nordtirol, Kreckelmoos, Reutte SE, 1 Ex., 30.VII.1946, leg. Kofler F.

***Cymatia coleoprata* (FABRICIUS, 1777)**

AUT Österreich, Burgenland, Neckenmarkt, 60 Ex., 22.VI.2002, leg. HE.

AUT Österreich, Burgenland, Neusiedler See, 8 Ex., 1.VII.1965, leg. Weber.

AUT Österreich, Kärnten, Dietrichstein, Feldkirchen E, 1 Ex., 1.VIII.1964, leg. KA.

AUT Österreich, Niederösterreich, Laxenburg, 3 Ex., 1.XI.1967, leg. KM.

AUT Österreich, Niederösterreich, Weikendorf, 1 Ex., (Du), leg. Mader A.I.

AUT Österreich, Nordtirol, Bad Häring, 1 Ex., 23.VII.1965, leg. HE.

AUT Österreich, Nordtirol, Kreckelmoos, Reutte SE, 1 Ex., 30.VI.1945, leg. Kofler F., 4 Ex., 4.VII.1946, leg. Kofler F.

AUT Österreich, Nordtirol, Kundl W, Sankt Leonhard Umgebung, 12 Ex., 5.VI.1964, leg. HA, 12 Ex., 5.VI.1964, leg. HA, 8 Ex., 26.VII.1964, leg. HA, 1 Ex., 20.IX.1964, leg. Kapeller R., 5 Ex., 4.IV.1965, leg. Kapeller R., 15 Ex., 7.V.1965, leg. HE, 1 Ex., 25.IX.1965, leg. HE, 1 Ex., 4.IV.1966, leg. HE, 3 Ex., 9.IV.1967, leg. HE, 2 Ex., 17.IV.1967, leg. HE.

AUT Österreich, Nordtirol, Möserer See, 3 Ex., 24.IX.1967, leg. HE, 10 Ex., 22.V.1971, leg. HE.

AUT Österreich, Nordtirol, Rattenberg, 1 Ex., 20.I.1964, leg. HE.

AUT Österreich, Nordtirol, Strass im Zillertal, 1 Ex., 25.VIII.1965, leg. HE.

AUT Österreich, Nordtirol, Walchsee, Schwemm, 11 Ex., 21.VI.1984, leg. KA, 9 Ex., 8.VIII.1992, leg. HE.

AUT Österreich, Steiermark, Bad Radkersburg, 3 Ex., 29.VIII.1969, leg. KM.

AUT Österreich, Wien, Wienerberg, 1 Ex., (Du), leg. Mader A.

DEU Deutschland, Bayern, Bernbach bei Aichen, 1 Ex., 1 X.2007, leg. Schuster G.

DEU Deutschland, Bayern, Erding, 1 Ex., 6.V.1965, leg. HE.

DEU Deutschland, Bayern, Obergessertshausen, 1 Ex., 2.X.2007, leg. Schuster G.

***Cymatia rogenhoferi* (FIEBER, 1864)**

AUT Österreich, Burgenland, Apetlon N, Große Neubrucklacke, 2 Ex., 25.VIII.1985, leg. Günther H.

AUT Österreich, Burgenland, Apetlon, 1 Ex., 13.V.1967, leg. Wellschmied.

AUT Österreich, Burgenland, Illmitz, 2 Ex., 1.VII.1970, leg. Malicky H.

AUT Österreich, Burgenland, Oberer Stinkersee W, 18 Ex., 20.IX.1970, leg. HE.

AUT Österreich, Steiermark, Bad Gleichenberg, 1 Ex., 1.VI.1961, leg. Flecker.

TUR Türkei, Konya, Akschehir, 2 Ex., 5.VI.1963, leg. Seidenstücker G.

***Agraptocorixa hyalinipennis* (FABRICIUS, 1803) exld**

PAK Pakistan, Punjab, Rawalpindi, 2 Ex., 13.X.1971, leg. HE.

***Glaenocorisa propinqua cavifrons* (THOMSON, 1869)**

SWE Schweden, Norbottens Län, Jokkmokk, Sörkerats, 2 Ex., 15.V.1965, leg. Persson.

***Glaenocorisa propinqua propinqua* (FIEBER, 1860)**

DEU Deutschland, Niedersachsen, Haselünne, 4 Ex., 3.I.1955, leg. Förster, 1 Ex., 31.V.1955, leg. Förster, 1 Ex., 27.IV.1955, leg. Förster.

DEU Deutschland, Sachsen, Adolfshütte, 1 Ex., 1.I.1957, (Su).

DNK Dänemark, Kraloer Plas, Ruinen, 2 Ex., 11.VII.1938, leg. Beijerinck W.

NLD Niederlande, Nordbrabant, Ospel, De Grote Peel, 1 Ex., 5.VII.1968, leg. Aukema B.

***Arctocorisa carinata carinata* (C.R. SAHLBERG, 1819)**

AUT Österreich, Nordtirol, Alpein Alpe, Franz-Senn-Hütte NE, 2 Ex., 12.IX.1951, leg. PE.

AUT Österreich, Nordtirol, Berwang, Reutte SE, 1 Ex., 16.X.1995, leg. Schuster G.

AUT Österreich, Nordtirol, Gries im Sellrain NW, Brechten Joch, 1 Ex., 16.IX.1956, leg. PE.

AUT Österreich, Nordtirol, Gschwandtkopf, 4 Ex., 3.VI.1968, leg. HE, 3 Ex., 22.X.1968, leg. HE.

AUT Österreich, Nordtirol, Innsbruck, Amraser Au, 1 Ex., 14.IX.1964, leg. HE.

AUT Österreich, Nordtirol, Innsbruck, Rossau, 1 Ex., 24.IV.1965, leg. HE.

AUT Österreich, Nordtirol, Kellerjoch, Schwaz SE, 1 Ex., 13.VI.1948, leg. PE.

AUT Österreich, Nordtirol, Kühtai E, Hirschebensee, 1 Ex., (Du), leg. Myrbach.

AUT Österreich, Nordtirol, Lottensee, 5 Ex., 4.X.1965, leg. HE, 5 Ex., 21.V.1967, leg. HE, 7 Ex., 28.IV.1968, leg. HE, 2 Ex., 20.IX.1968, leg. HE.

AUT Österreich, Nordtirol, Magdeburger Hütte, 1 Ex., 12.VII.1965, leg. Kapeller R.

AUT Österreich, Nordtirol, Mösern, Seefeld in Tirol SW, 1 Ex., 22.V.1966, leg. HE, 1 Ex., 13.X.1967, leg. HE.

AUT Österreich, Nordtirol, Münster Umgebung, 1 Ex., 21.VII.1968, leg. HE.

AUT Österreich, Nordtirol, Mutterer Alm, 12 Ex., 3.X.2009, leg. HE.

AUT Österreich, Nordtirol, Obernberg am Brenner N, Rohrsee, 4 Ex., 14.IX.1961, leg. Kapeller R.

AUT Österreich, Nordtirol, Patscherkofel, 1 Ex., 2.IX.1953, leg. Ratter J.

AUT Österreich, Nordtirol, Rofan, 8 Ex., 18.X.1963, leg. HE.

AUT Österreich, Nordtirol, Rofangebirge, 3 Ex., 8.X.1966, leg. HE.

AUT Österreich, Nordtirol, Schwefelsee, 6 Ex., 22.VIII.1960, leg. PE.

AUT Österreich, Nordtirol, Seefeld Umgebung, 2 Ex., 25.VI.1967, leg. HA.

AUT Österreich, Nordtirol, Stamser Innauen, 1 Ex., 2.VI.1981, leg. KM.

AUT Österreich, Nordtirol, Tarrenz Umgebung, 1 Ex., 1.IX.1968, leg. HE.

AUT Österreich, Nordtirol, Torjoch, 6 Ex., 6.VII.1952, leg. PE.

AUT Österreich, Nordtirol, Wildmoosalm, Seefeld NW, 1 Ex., 4.X.1959, leg. HA, 19 Ex., 26.V.1960, leg. PE, 3 Ex., 11.VIII.1960, leg. PE, 5 Ex., 9.X.1960, leg. PE, 3 Ex., 3.IX.1965, leg. HE, 1 Ex., 23.IX.1966, leg. HE, 5 Ex., 1.X.1967, leg. HE, 4 Ex., 15.X.1967, leg. HE, 1 Ex., 27.VII.1968, leg. HE, 1 Ex., 1.IX.1968, leg. HE.

AUT Österreich, Nordtirol, Zirl, 1 Ex., 16.VI.1951, leg. PE.

AUT Österreich, Nordtirol, Zobersee, Matrei am Brenner, 1 Ex., 1.X.1963, leg. HE.

AUT Österreich, Osttirol, Ederplan, Dölsach E, 1 Ex., 5.VIII.1959, leg. KA.

AUT Österreich, Osttirol, Filmoor, Kartitsch SE, 2 Ex., 20.VIII.1978, leg. KA.

AUT Österreich, Osttirol, Jochsee, Obertilliach N, 2 Ex., 18.VIII.1983, leg. KA, 8 Ex., 18.VIII.2005, leg. KA.

AUT Österreich, Osttirol, Kartitsch, Tannwiese, 1 Ex., 3.VI.1978, leg. KA.

AUT Österreich, Osttirol, Kerschbaumeralm, Amlach S, 2 Ex., 12.VI.1966, leg. KA.

AUT Österreich, Osttirol, Lienz SE, Instein Alm, 1 Ex., 27.VI.1989, leg. KA.

AUT Österreich, Osttirol, Mienekeugel, Lienz E, 2 Ex., 17.IV.1968, leg. KA, 6 Ex., 29.IX.1967, leg. KA.

AUT Österreich, Osttirol, Ochsenlacke, Moosalm Umgeb., Mooserberg, St. Jakob in Defereggen, (Su).

AUT Österreich, Osttirol, Sillian NE, Tessenberger Alm, 4 Ex., 24.VII.1972, leg. KA.

- AUT Österreich, Osttirol, Tessenberg, 1 Ex., 28.VII.2005, leg. KA.
 AUT Österreich, Osttirol, Tessenberger See, Heinfels N, 18 Ex., 27.VIII.1970, leg. KA.
 AUT Österreich, Osttirol, Zetttersfeld, Lienz NE, 1 Ex., 23.VII.1962, leg. KA, 1 Ex., 28.VI.1965, leg. KA.
 AUT Österreich, Salzburg, Zell am See W, Schmittenhöhe, 4 Ex., 8.VIII.1965, leg. HA, 2 Ex., 1.IX.1965, leg. HA.
 FRA Frankreich, Languedoc-Roussillon, Pic du Canigou, 2 Ex., 28.IX.1974, leg. Moss.
 GBR Großbritannien, Schottland, Thornhill, 1 Ex., 16.IX.1943, leg. Broun.
 ITA Italien, Südtirol, Martelltal (S Zufrittsee), 1 Ex., 13.VIII.1971, leg. KM.
 ITA Italien, Südtirol, Plose, 4 Ex., 1.VII.1967, leg. HE.
 ITA Italien, Südtirol, Stillsferjoch, 1 Ex., 11.VIII.1971, leg. KM.
 ITA Italien, Trentino, Lobbia Bassa, 1 Ex., 26.IX.1969, leg. Kippenberg H.
 ITA Italien, Verona, Monte Baldo, 2 Ex., 18.VI.1978, leg. HE.

***Arctocoris germari germari* (FIEBER, 1848)**

- DEU Deutschland, Niedersachsen, Haselünne, 1 Ex., 29.IV.1955, leg. Förster, 1 Ex., 18.VI.1955, leg. Förster, 6 Ex., 4.VIII.1955, leg. Förster, 10 Ex., 9.VIII.1955, leg. Förster.
 GBR Großbritannien, England, Blackburn, 1 Ex., 1.VIII.1953, leg. Popham E.
 NLD Niederlande, Flevoland, Lelystad, 1 Ex., 22.VI.1988, leg. Aukema B.
 NLD Niederlande, Friesland, Schiermonnikoog, 1 Ex., 9.IX.1966, leg. Blobbe, 1 Ex., 9.IX.1969, leg. Nieser N.
 NLD Niederlande, Friesland, Terschelling, 1 Ex., 8.VII.1966, leg. Locyendecker.
 NLD Niederlande, Nordbrabant, Ospel, De Grote Peel, 1 Ex., 5.VII.1980, leg. Aukema B.

***Callicorixa praeusta praeusta* (FIEBER, 1848)**

- AUT Österreich, Burgenland, Neckenmarkt, 1 Ex., 22.VI.2002, leg. HE.
 AUT Österreich, Burgenland, Neusiedlersee, 3 Ex., 1.VII.1965, leg. Weber H.
 AUT Österreich, Kärnten, Lassendorf NE Klagenfurt, 1 Ex., 1.VII.1989, leg. Wieser C., 1 Ex., 1.VIII.1989, leg. Wieser C.
 AUT Österreich, Kärnten, Metschach W Zweikirchen, 1 Ex., 9.VI.1994, leg. Wieser C.
 AUT Österreich, Kärnten, Sablatnigmoor, 1 Ex., 1.VII.1989, leg. KA, 1 Ex., 20.VII.1989, leg. KA.
 AUT Österreich, Niederösterreich, Prottes, Gänserndorf NE, 3 Ex., 1.I.1987, leg. Wieser C.
 AUT Österreich, Niederösterreich, Gaming, 1 Ex., 20.VI.1970, leg. Ressler.
 AUT Österreich, Niederösterreich, Großschönau, 1 Ex., 1.VII.1968, leg. Kopez W.
 AUT Österreich, Niederösterreich, Hardegg, Kreuzmaiß, 1 Ex., 19.VI.2021, leg. Eckelt A.
 AUT Österreich, Niederösterreich, Dürnstein, 1 Ex., 21.VI.1970, leg. Hentschleek.
 AUT Österreich, Nordtirol, Kreckelmoos, Reutte SE, 1 Ex., 4.VII.1946, leg. Kofler F., 1 Ex., 26.VII.1946, leg. Kofler F., 1 Ex., 30.VII.1946, leg. Kofler F.
 AUT Österreich, Nordtirol, Silz W, Petersberg, 1 Ex., 29.VII.1979, leg. KM.
 AUT Österreich, Nordtirol, Baumkirchen, 1 Ex., 14.VI.1964, leg. HE, 2 Ex., 12.VII.1966, leg. HE, 2 Ex., 31.VII.1967, leg. HE.
 AUT Österreich, Nordtirol, Pill, Schwaz SW, 1 Ex., 20 IX.1965, leg. HE.
 AUT Österreich, Nordtirol, Stans, Schwaz NE, 1 Ex., 15.III.1969, leg. HE.
 AUT Österreich, Nordtirol, Breitenbach am Inn W, Haus, 5 Ex., 17.IV.1967, leg. HE.
 AUT Österreich, Nordtirol, Wildmoos, Seefeld in Tirol NW, 2 Ex., 1.X.1967, leg. HE, 1 Ex., 15.X.1967, leg. HE, 4 Ex., 26.X.1966, leg. HE, 1 Ex., 1.VI.1968, leg. HE.
 AUT Österreich, Nordtirol, Münster, 1 Ex., 21.VII.1968, leg. HE.
 AUT Österreich, Nordtirol, Lottensee, 13 Ex., 4.X.1965, leg. HE, 4 Ex., 28.IV.1968, leg. HE, 3 Ex., 20.IX.1968, leg. HE.

- AUT Österreich, Nordtirol, Kundl W, Sankt Leonhard Umgebung, 3 Ex., 25.IX.1965, leg. HE.
 AUT Österreich, Nordtirol, Innsbruck, Pradl, 2 Ex., 8.VII.1972, leg. HE.
 AUT Österreich, Osttirol, Mienekugel, Lienz E, 1 Ex., 20.IX.1967, leg. KA, 1 Ex., 29.IX.1967, leg. KA.
 AUT Österreich, Osttirol, Glanzer Brücke, Ainet SE, 1 Ex., 20.IX.1967, leg. KA, 2 Ex., 23.IX.1967, leg. KA.
 AUT Österreich, Vorarlberg, Tosters, Feldkirch, 4 Ex., 15.VIII.1980, leg. Aistleitner E.
 DEU Deutschland, Bayern, Obergessertshausen, 1 Ex., 14.IV.2009, leg. Schuster G.
 DEU Deutschland, Bayern, Erding, 1 Ex., 15.VII.1965, leg. HE, 3 Ex., 13.IX.1965, leg. HE.
 DEU Deutschland, Bayern, Coburg, 2 Ex., 20.VIII.1959, leg. Eckerlein H., 4 Ex., 22.VIII.1966, leg. Eckerlein H.

***Callicorixa producta producta* (REUTER, 1880)**

- DEU Deutschland, Niedersachsen, Aselage, 2 Ex., 9.IV.1954, leg. Förster.
 DEU Deutschland, Niedersachsen, Haselünne, 1 Ex., 24.V.1955, leg. Förster.
 DEU Deutschland, Schleswig-Holstein, Ellerdorf, 6 Ex., 6.V.1951, leg. Weber H., 3 Ex., 2.V.1953, leg. Weber H., 1 Ex., 17.V.1951, leg. Weber H.
 SWE Sweden, Kalmar län, Kristineberg, 6 Ex., 2.IV.1967, leg. Jansson A.

***Callicorixa wollastoni* (DOUGLAS & SCOTT, 1865)**

- FIN Finland, Varsinais-Suomi, Nousiainen, 6 Ex., 9.X.1983, leg. Jansson A.
 GBR Großbritannien, Bowscale, 1 Ex., 25.XI.1935 (Su), det. Macan.
 GBR Großbritannien, Dutton Fell, 1 Ex., 15.IX.1947 (Su), det. Macan.

***Corixa affinis* LEACH, 1817**

- AUT Österreich, Burgenland, Neusiedlersee, 6 Ex., 1.VII.1965, leg. Weber H.
 AUT Österreich, Burgenland, Parndorf, 1 Ex., 1.XI.1967, leg. KM.
 ESP Spanien, Andalusien, Sanlucar de Barramedo N.P., Cota Donana, 1 Ex., 25.VIII.1973, leg. Eckerlein H.
 FRA Frankreich, Languedoc-Roussillon, Banyuls-sur-Mer, 2 Ex., 20.IX.1951, leg. Weber H.
 GRC Griechenland, Kreta, 1 Ex., 22.V.1973, leg. Rausch.
 GRC Griechenland, Makedonia Thraki, Alexandropolis, 14 Ex., 9.VI.1973, leg. Rausch.
 ISR Israel, Ayoun a Tariq, 1 Ex., 15.VII.1985, leg. Jäch M., 2 Ex., 16.VII.1985, leg. Jäch M.
 ISR Israel, Upper Galilee, Hula Reserve, 1 Ex., 19.IV.1981, leg. Wewalka G.
 NLD Niederlande, Flevoland, Flakkee, 3 Ex., 4.VI.1966, leg. Nieser N.
 SYR Syrien, Tartus, Baniyas (Baniyas), 5 Ex., 19.V.1952, leg. Seidenstücker G.
 TUN Tunesien, Gouvernement Sousse, Bouficha, 1 Ex., 6.VI.1993, leg. Mühle H.
 TUR Türkei, Konia, 2 Ex., 13.VII.1952, leg. Seidenstücker G.
 TUR Türkei, Afyonkarahisar, Dazkiri, 2 Ex., 22.VII.1983, leg. Wewalka G.
 TUR Türkei, Gaziantep, Islahiye, 1 Ex., 26.VI.1987, leg. Jäch M.

***Corixa dentipes* THOMSON, 1869**

- AUT Österreich, Nordtirol, Bad Häring, 2 Ex., 23.VII.1965, leg. HE.
 AUT Österreich, Nordtirol, Berwang, Reutte SE, 1 Ex., 9.X.1995, leg. Schuster G.
 AUT Österreich, Nordtirol, Breitenbach am Inn W, Haus, 1 Ex., 1.V.1967, leg. HE.
 AUT Österreich, Nordtirol, Forchach, 1 Ex., (Du), leg. Kofler F.
 AUT Österreich, Nordtirol, Innsbruck, Amraser Au, 1 Ex., 29.IX.1949, leg. Wohlmann R., 2 Ex., 20.X.1951, leg. PE, 2 Ex., 14.IV.1964, leg. HE.
 AUT Österreich, Nordtirol, Kreckelmoos, Reutte SE, 1 Ex., 5.VII.1945, leg. Kofler F., 2 Ex., 26.VII.1946, leg. Kofler F., 3 Ex., 30.II.1946, leg. Kofler F.

- AUT Österreich, Nordtirol, Kundl W, Sankt Leonhard Umgebung, 1 Ex., 7.V.1965, leg. HE, 1 Ex., 25.IX.1965, leg. HE.
- AUT Österreich, Nordtirol, Lans, Innsbruck SE, 3 Ex., 22.III.1948, leg. PE.
- AUT Österreich, Nordtirol, Lottensee, 1 Ex., 4.X.1965, leg. HE, 4 Ex., 20.IX.1968, leg. HE.
- AUT Österreich, Nordtirol, Thierburg – Fritzens NE, 2 Ex., 9.IV.1966, leg. HE.
- AUT Österreich, Nordtirol, Wildmoosalm, Seefeld in Tirol N, 1 Ex., 28.V.1959, leg. HA, 1 Ex., 11.VIII.1960, leg. PE, 1 Ex., 7.V.1965, leg. HE, 1 Ex., 4.X.1965, leg. HE, 1 Ex., 26.X.1966, leg. HE, 2 Ex., 15.X.1967, leg. HE.
- IRN Iran, Fars, Hashtijan, 1 Ex., 20.VI.1970, leg. Vartian A.
- ITA Italien, Südtirol, Brixen, Elvas, 1 Ex., 9.IV.1964, leg. Peez A.
- ITA Italien, Südtirol, Castelfeder, 3 Ex., 2.IV.1961, leg. Kappeller R.

***Corixa panzeri* FIEBER, 1848**

- GBR Großbritannien, Spurn, 1 Ex., 3.V.1950, leg. Hincks W.D.
- ITA Italien, Livorno, Marina di Cecina, 1 Ex., 6.VIII.1980, leg. Wewalka G.
- NLD Niederlande, Gelderland, Gelderland, 2 Ex., 1.III.1964, leg. Nieser N.
- NLD Niederlande, Nordholland, Zaandam, 2 Ex., 22.X.1967, leg. Aukema B.

***Corixa punctata* (ILLIGER, 1807)**

- AUT Österreich, Burgenland, Parndorf, 1 Ex., 1.XI.1967, leg. KM.
- AUT Österreich, Niederösterreich, Schlattenbachtal SE Bromberg, 1 Ex., (Du), leg. Mader A.
- AUT Österreich, Nordtirol, Eigenhofen W, Zirl NW, 1 Ex., 15.IV.2011, leg. Eckelt A.
- AUT Österreich, Nordtirol, Grins, Landeck W, 2 Ex., 9.X.1949, leg. Kofler F.
- AUT Österreich, Nordtirol, Innsbruck, Amras, 2 Ex., 22.IX.1950, leg. Wohlmann R.
- AUT Österreich, Nordtirol, Innsbruck, Amraser Au, 1 Ex., 9.IV.1964, leg. HE, 4 Ex., 14.IV.1964, leg. HE.
- AUT Österreich, Nordtirol, Innsbruck, Pulverturm, 1 Ex., 23.IX.1961, leg. HA.
- AUT Österreich, Nordtirol, Kreckelmoos, Reutte SE, 1 Ex., 26.VII.1946, leg. Kofler F., 1 Ex., 30.VII.1946, leg. Kofler F.
- AUT Österreich, Nordtirol, Lans, Innsbruck SE, 1 Ex., 22.III.1948, leg. PE.
- AUT Österreich, Nordtirol, Lottensee, 1 Ex., 4.X.1965, leg. HE.
- AUT Österreich, Nordtirol, Mils bei Hall, 1 Ex., 1.IV.1964, leg. HE.
- AUT Österreich, Nordtirol, Tannheim, 1 Ex., 24.VIII.1943, leg. Rief O.
- AUT Österreich, Nordtirol, Terfens, 2 Ex., 25.VII.1947, leg. Kofler F.
- AUT Österreich, Nordtirol, Thierburg – Fritzens NE, 1 Ex., 3.X.1965, leg. HE.
- AUT Österreich, Vorarlberg, Feldkirch NW, Bangs, 1 Ex., 3.IX.1995, leg. Kopf T.
- AUT Österreich, Wien, 21. Bezirk, Jedlese, 1 Ex., (Du), leg. Mader A.
- DEU Deutschland, Baden-Württemberg, Karlsruhe, 5 Ex., 1.X.1983, leg. HE.
- DEU Deutschland, Bayern, Coburg, 14 Ex., 17.IV.1960, leg. Eckerlein H.
- DEU Deutschland, Bayern, Erding, 2 Ex., 14.IX.1965, leg. HE.
- DEU Deutschland, Bayern, Erlangen, 3 Ex., 21.IX.1968, leg. HE.
- DEU Deutschland, Bayern, Kinsau, 1 Ex., 22.IX.1997, leg. Schuster G.
- ISR Israel, Ayoun a Tariq, 1 Ex., 16.VII.1985, leg. Jäch M.
- ISR Israel, Nordbezirk, Sasa, 1 Ex., (Du, Su).
- ITA Italien, Südtirol, Castelfeder, 2 Ex., 2.IV.1961, leg. Kappeller R.
- ITA Italien, Südtirol, Montan, 1 Ex., 26.VII.1954, leg. Wohlmann R., 5 Ex., 2.IV.1961, leg. Kappeller R.
- TUR Türkei, Samsun, 1 Ex., 9.VII.1973, leg. Wewalka G.

***Heliocorisa vermiculata* (PUTON, 1874)**

DEU Algerien, Bechar, Abadla, 10 Ex., 18.IV.1966, leg. Eckerlein H.

IRN Iran, Persepolis, Umgebung, 3 Ex., 13.V.1969, leg. Eckerlein H.

SAU Saudiarabien, Dhakra, Al Hasa, 33 Ex., 1.V.1967, leg. Vogler.

***Hesperocorixa castanea* (THOMSON, 1869)**

DEU Deutschland, Rheinland-Pfalz, Fischbach, Unterpetersbächlerhof, 1 Ex., 6.II.1994, leg. Günther H.

DEU Deutschland, Rheinland-Pfalz, Zinsershütten, 1 Ex., 8.V.1994, leg. Günther H.

DEU Deutschland, Sachsen, Oberlausitz, 4 Ex., 31.III.1959, leg. Jordan.

DEU Deutschland, Schleswig-Holstein, Wennebek, 2 Ex., 25.IV.1953, leg. Weber H.

GBR Großbritannien, Hants, New Forest, 4 Ex., 20.IV.1967, leg. Lansbury I.

***Hesperocorixa linnaei* (FIEBER, 1848)**

AUT Österreich, Burgenland, Neusiedlersee, 3 Ex., 1.VII.1965, leg. Weber.

AUT Österreich, Burgenland, Parndorf, 5 Ex., 1.XI.1967, leg. KM.

AUT Österreich, Burgenland, Purbach, 7 Ex., 25.II.1968, leg. KM.

AUT Österreich, Kärnten, Dietrichstein, Feldkirchen E, 1 Ex., 20.VII.1968, leg. KA.

AUT Österreich, Kärnten, Kreuzbergl, Klagenfurt W, 1 Ex., 1.VIII.1988, leg. Wieser C.

AUT Österreich, Kärnten, Wölfnitz NW Klagenfurt, 1 Ex., 1.VII.1994, leg. Wieser C.

AUT Österreich, Niederösterreich, Fischamend, 3 Ex., 12.XI.1967, leg. KM.

AUT Österreich, Niederösterreich, Prottes, Gänserndorf NE, 1 Ex., 1.I.1987, leg. Wieser C.

AUT Österreich, Nordtirol, Aschau im Zillertal, 1 Ex., 9.X.1948, leg. Kofler F.

AUT Österreich, Nordtirol, Bad Häring, 1 Ex., 28.VII.1965, leg. HE.

AUT Österreich, Nordtirol, Innsbruck, Amraser Au, 1 Ex., 17.X.1948, leg. PE.

AUT Österreich, Nordtirol, Kreckelmoos, Reutte SE, 1 Ex., 30.VII.1946, leg. Kofler F.

AUT Österreich, Nordtirol, Kundl W, Sankt Leonhard Umgebung, 2 Ex., 25.IX.1965, leg. HE, 1 Ex., 17.IV.1967, leg. HE, 1 Ex., 4.IV.1966, leg. HE.

AUT Österreich, Nordtirol, Kundl, 1 Ex., 23.IV.1961, leg. PE.

AUT Österreich, Nordtirol, Reintalersee, Kramsach NE, 1 Ex., 31.VII.1968, leg. HE.

AUT Österreich, Nordtirol, Wildmoosalm, Seefeld in Tirol N, 1 Ex., 1.X.1967, leg. HE.

ESP Spanien, Kastilien und Leon, Rojas, 2 Ex., 1.VI.1971, leg. Ahrenberger J.

FRA Frankreich, Korsika, Porto Pollo, 1 Ex., 28.VIII.1981, leg. Wewalka G.

GRC Griechenland, Makedonia, Mikrolimni, Prespa-See, 7 Ex., 1.VIII.1986, leg. HE.

GRC Griechenland, Makedonia, Thesprotia, Margariti, 1 Ex., 10.VI.1977, leg. Wewalka G.

HUN Ungarn, Wesprim, Zalahaláp, 2 Ex., 22.IV.2014, leg. Mühle H.

HUN Ungarn, Hajdu-Bihar, Derecske, Debrecen SW, 1 Ex., 30.VII.1994, leg. Wieser C.

ITA Italien, Südtirol, Kalterer See, 1 Ex., 7.IV.1971, leg. KM, 8 Ex., 21.III.1970, leg. HE.

ITA Italien, Südtirol, Montan, 1 Ex., 8.IX.1954, leg. Wohlmann R.

ITA Italien, Südtirol, Montiggel, 1 Ex., 25.VIII.1994, (Su).

***Hesperocorixa moesta* (FIEBER, 1848)**

AUT Österreich, Nordtirol, Wildmoosalm, Seefeld in Tirol N, 1 Ex., 26.X.1966, leg. HE.

DEU Deutschland, Bayern, Rott am Lech, 1 Ex., 23.IX.1998, leg. Schuster G., 1 Ex., 26.IV.1999, leg. Schuster G.

GRC Griechenland, Makedonia, Thesprotia, Margariti, 8 Ex., 10.VI.1977, leg. Wewalka G.

ITA Italien, Südtirol, Brixen, Elvaser Bühl (= Pinatzbühl), 2 Ex., 21.IV.1963, leg. Peez A.

ITA Italien, Südtirol, Castelfeder, 1 Ex., 20.VI.1954, leg. HA, 1 Ex., 22.VII.1954, leg. HA, 1 Ex., 23.VII.1954, leg. HA, 1 Ex., 25.VII.1954, leg. HA, 9 Ex., 26.VII.1954, leg. Wohlmann R., 3 Ex., 24.VII.1955, leg. HA, 1 Ex., 1.VIII.1955, leg. Wohlmann R., 6 Ex., 3.VIII.1956, leg. HA, 2 Ex., 2.IV.1961, leg. HA, 14 Ex., 2.IV.1961, leg. Kapeller R., 6 Ex., 2.IV.1964, leg. Kapeller R.

ITA Italien, Südtirol, Montan, 12 Ex., 2.IV.1961, leg. Kapeller R.

ITA Italien, Südtirol, Tschirland bei Naturns, 1 Ex., 20.IV.1972, leg. KM.

***Hesperocorixa parallela* (FIEBER, 1860)**

BGR Bulgarien, Sofia, Witoscha, 9 Ex., 15.IX.1961, leg. Josifov M.

ITA Italien, Verona, Monte Baldo, 1 Ex., 18.VI.1978, leg. HE, 16 Ex., 13.IX.1990, leg. HE.

SYR Syrien, Hama, Hamah (Hama), 1 Ex., 8.V.1952, leg. Seidenstücker G., 5 Ex., 24.V.1952, leg. Seidenstücker G.

SYR Syrien, Homs, 1 Ex., 8.V.1952, leg. Seidenstücker G.

TUR Türkei, Boin, 5 Ex., 6.VII.1973, leg. Wewalka G.

TUR Türkei, Konia, 1 Ex., 13.VII.1952, leg. Seidenstücker G.

***Hesperocorixa sahlbergi* (FIEBER, 1848)**

AUT Österreich, Burgenland, Breitenbrunn, 2 Ex., 14.X.1961, leg. Papperitz R.

AUT Österreich, Burgenland, Parndorf, 1 Ex., 1.XI.1967, leg. KM.

AUT Österreich, Kärnten, Dietrichstein, Feldkirchen E, 4 Ex., 1.VIII.1977, leg. KA.

AUT Österreich, Kärnten, Lassendorf, Magdalensberg S, 1 Ex., 1.VI.1994, leg. Wieser C., 3 Ex., 1.VII.1994, leg. Wieser C., 3 Ex., 1.VIII.1994, leg. Wieser C., 1 Ex., 1.VII.1995, leg. Wieser C., 4 Ex., 1.VIII.1995, leg. Wieser C.

AUT Österreich, Kärnten, Sablatnigmoor, 1 Ex., 1.VII.1989, leg. KA, 2 Ex., 20.VII.1989, leg. KA, 3 Ex., 25.VIII.1989, leg. KA.

AUT Österreich, Kärnten, Wölfnitz NW Klagenfurt, 1 Ex., 1.VIII.1994, leg. Wieser C.

AUT Österreich, Nordtirol, Breitenbach am Inn W, Haus, 1 Ex., 1.V.1967, leg. HE.

AUT Österreich, Nordtirol, Hall, Loretto, 1 Ex., 19.IV.1965, leg. HE.

AUT Österreich, Nordtirol, Kundl W, Sankt Leonhard Umgebung, 1 Ex., 23.IV.1961, leg. PE, 3 Ex., 11.XI.1962, leg. HA, 1 Ex., 4.IV.1966, leg. HE.

AUT Österreich, Nordtirol, Schwemm – Walchsee NW, 11 Ex., 8.VIII.1992, leg. HE, 3 Ex., 9.VI.2006, leg. KM.

AUT Österreich, Nordtirol, Stans, Schwaz NE, 1 Ex., 26.IV.1959, leg. PE.

AUT Österreich, Nordtirol, Strass im Zillertal, 2 Ex., 14.X.1945, leg. Kofler F., 1 Ex., 14.X.1948, leg. Kofler F., 1 Ex., 21.X.1948, leg. Kofler F.

AUT Österreich, Oberösterreich, Sandl, Rosenhofer Teiche, 6 Ex., 21.IX.2013, leg. LM.

AUT Österreich, Salzburg, Mattigbach – Hagenau, 1 Ex., 13.IV.1979, (Su).

AUT Österreich, Vorarlberg, Feldkirch NW, Naturschutzgebiet Bangser Ried, 2 Ex., 20.VI.1995, leg. Huemer P.

AUT Österreich, Vorarlberg, Satteins, 2 Ex., (Du), leg. Moosbrugger.

DEU Deutschland, Bayern, Coburg, 1 Ex., 20.VIII.1959, leg. Eckerlein H.

DEU Deutschland, Bayern, Fichtelgebirge, 3 Ex., 14.VI.1958, leg. Papperitz R.

DEU Deutschland, Bayern, Gremheim, 2 Ex., 30.III.1998, leg. Schuster G.

DEU Deutschland, Bayern, Westerheim S, Hundsmoor, 1 Ex., 30.IV.1994, leg. Schuster G.

ITA Italien, Treviso, Maser, 1 Ex., 8.VII.1970, leg. Burmann K.

***Paracorixa concinna concinna* (FIEBER, 1848)**

AUT Österreich, Burgenland, Illmitz, 2 Ex., 3.I.1970, leg. Glatz, 2 Ex., 8.IV.1970, leg. Glatz.

AUT Österreich, Burgenland, Neusiedlersee, 4 Ex., 1.VII.1965, leg. Weber.

AUT Österreich, Nordtirol, Breitenbach am Inn W, Haus, 2 Ex., 17.IV.1967, leg. HE.

- AUT Österreich, Nordtirol, Innsbruck, Rossau, 1 Ex., 25.III.1972, leg. HE.
 AUT Österreich, Vorarlberg, Tosters, Feldkirch, 7 Ex., 29.VIII.1980, leg. Aistleitner E.
 DEU Deutschland, Bayern, Erding, 6 Ex., 14.IV.1965, leg. HE, 8 Ex., 6.V.1965, leg. HE.
 DEU Deutschland, Bayern, Rott am Lech, 1 Ex., 31.III.1998, leg. Schuster G., 1 Ex., 9.IV.1998, leg. Schuster G.
 DEU Deutschland, Bayern, Straubing N, Münster, 4 Ex., 20.IV.1975, leg. Wellschmied.
 GRC Griechenland, Makedonia Thraki, Alexandropolis, 1 Ex., 9.VI.1973, leg. Rausch.

***Parasigara perdubia* (REY, 1894)**

- FRA Frankreich, Languedoc-Roussillon, Banyuls W, Massane, 13 Ex., 26.VII.1956, leg. Weber.

***Parasigara transversa* (FIEBER, 1848)**

- FRA Frankreich, Okzitanien, Galargues, 1 Ex., 20.IV.1981, leg. Günther H.
 MAR Marokko, Chaouia-Ouadigha, El-Khatouat, 2 Ex., 12.IV.1985, leg. Wewalka G.
 PRT Portugal, Quintal Pera Manca, 5 Ex., 1.I.1968, leg. Nieser N.

***Sigara albiventris* (HORVÁTH, 1911)**

- TUR Türkei, Aksu, Marasch, 2 Ex., 15.VI.1952, leg. Seidenstücker G.
 TUR Türkei, Hatay, Hassa W, 2 Ex., 14.V.1969, leg. Holzschuh C.

***Sigara assimilis* (FIEBER, 1848)**

- TUR Türkei, Konia, 2 Ex., 13.VII.1952, leg. Seidenstücker G.
 TUR Türkei, Van, Ercis, 30 Ex., 22.V.1969, leg. Eckerlein H.

***Sigara choprai* HUTCHINSON, 1940**

- PAK Pakistan, Khyber Pakhtunkhwa, Swat, Madyan, 1 Ex., 1.VI.1972, leg. Holzschuh C.

***Sigara distincta* (FIEBER, 1848)**

- AUT Österreich, Burgenland, Neckenmarkt, 5 Ex., 22.VI.2002, leg. HE.
 AUT Österreich, Burgenland, Raiding, 1 Ex., 27.V.2005, leg. HE.
 AUT Österreich, Kärnten, Dietrichstein, Feldkirchen E, 3 Ex., 1.VIII.1970, leg. KA, 14 Ex., 1.VIII.1977, leg. KA, 2 Ex., 20.VII.1968, leg. KA.
 AUT Österreich, Kärnten, Lassendorf NE Klagenfurt, 1 Ex., 1.IX.1989, leg. Wieser C.
 AUT Österreich, Kärnten, Obermöschach, Hermagor NW, 1 Ex., 1.VIII.1989, leg. Wieser C.
 AUT Österreich, Nordtirol, Breitenbach am Inn W, Haus, 2 Ex., 17.IV.1967, leg. HE.
 AUT Österreich, Nordtirol, Gschwandtkopfsee, 1 Ex., 7.IX.1968, leg. HE.
 AUT Österreich, Nordtirol, Innsbruck, Amraser Au, 1 Ex., 14.IV.1964, leg. HE, 2 Ex., 17.IV.1964, leg. HE, 1 Ex., 28.IV.1964, leg. HE
 AUT Österreich, Nordtirol, Kundl W, Sankt Leonhard Umgebung, 1 Ex., 17.IV.1967, leg. HE, 1 Ex., 25.IX.1965, leg. HE.
 AUT Österreich, Nordtirol, Lottensee, 1 Ex., 4.X.1965, leg. HE, 12 Ex., 20.IX.1968, leg. HE.
 AUT Österreich, Nordtirol, Nauders, 1 Ex., 17.V.1948, leg. Kofler F.
 AUT Österreich, Nordtirol, Silz W, Petersberg, 1 Ex., 29.VII.1979, leg. KM.
 AUT Österreich, Nordtirol, Thierburg – Fritzens NE, 1 Ex., 9. IV.1966, leg. HE.
 AUT Österreich, Nordtirol, Wildmoosalm, Seefeld in Tirol N, 23 Ex., 4.X.1959, leg. HA, 20 Ex., 11.VIII.1960, leg. PE, 1 Ex., 29.VIII.1965, leg. Kapeller R., 1 Ex., 4.X.1965, leg. HE, 3 Ex., 27.VII.1968, leg. HE, 2 Ex., 20.X.1968, leg. HE.
 AUT Österreich, Osttirol, Drei Seen, Sillian NW, 2 Ex., 19.VIII.1983, leg. KA.
 AUT Österreich, Osttirol, Mienekugel, Lienz E, 1 Ex., 17.IV.1968, leg. KA.
 AUT Österreich, Steiermark, Feldbach Umgebung, 1 Ex., 31.VIII.1969, leg. KM.

- DEU Deutschland, Bayern, Coburg, 6 Ex., 20.VIII.1959, leg. Eckerlein H., 2 Ex., 22.VIII.1966, leg. Eckerlein H.
- DEU Deutschland, Bayern, Erding, 8 Ex., 14.IV.1965, leg. HE, 11 Ex., 6.V.1965, leg. HE.
- DEU Deutschland, Bayern, Hasberg, 1 Ex., 28.X.1996, leg. Schuster G.
- DEU Deutschland, Bayern, Kochel am See, 2 Ex., 10.VIII.1968, leg. KM.
- DEU Deutschland, Bayern, Schwabmünchen S, Falkenberg, 1 Ex., 23.III.1975, leg. Schuster G.
- DEU Deutschland, Bayern, Straubing N, Münster, 3 Ex., 20.IV.1975, leg. Wellschmied.
- DNK Dänemark, Roskilde, 1 Ex., 13.VII.1970, leg. Wewalka G.
- FRA Frankreich, Limousin, Bellegarde-en-Marche, 2 Ex., 5.VII.1971, leg. Pericart J.

***Sigara distorta* (DISTANT, 1911) exld**

- VNM Vietnam, Vinh Phu, Tam Dao, 1 Ex., 8.IV.1978, leg. Josifov M.
- VNM Vietnam, Phu Tho, Viet Tri, 1 Ex., 9.IV.1978, leg. Josifov M.

***Sigara dorsalis* (LEACH, 1817)**

- FRA Frankreich, Pyrénées-Orientales, Le Racou, 11 Ex., 26.VII.1956, leg. Weber.
- GBR Großbritannien, England, Esthwaite Water, 1 Ex., 31.III.1955, leg. Scudder.
- ITA Italien, Latium, Rom W, Palidoro, 4 Ex., 15.VIII.1967, leg. HE.
- ITA Italien, Südtirol, Montiggel, 1 Ex., 27.VII.2000, leg. Huemer Peter.

***Sigara falleni* (FIEBER, 1848)**

- AUT Österreich, Burgenland, Illmitz N, Hölle, 2 Ex., 14.VI.1973, leg. Wellschmied.
- AUT Österreich, Burgenland, Neckenmarkt, 36 Ex., 22.VI.2002, leg. HE.
- AUT Österreich, Kärnten, Dietrichstein, Feldkirchen E, 2 Ex., 20.VII.1968, leg. KA, 1 Ex., 1.III.1964, leg. KA.
- AUT Österreich, Kärnten, Glanegg, 2 Ex., 1.VII.1996, leg. Wieser C.
- AUT Österreich, Kärnten, Kreuzbergl, Klagenfurt W, 1 Ex., 1.VI.1988, leg. Wieser C., 4 Ex., 1.VII.1988, leg. Wieser C., 1 Ex., 1.VIII.1988, leg. Wieser C.
- AUT Österreich, Kärnten, Lassendorf, Magdalensberg S, 1 Ex., 1.VII.1995, leg. Wieser C., 1 Ex., 1.VII.1989, leg. Wieser C.
- AUT Österreich, Kärnten, Metschach W Zweikirchen, Lf2, 3 Ex., 9.VI.1994, leg. Wieser C.
- AUT Österreich, Kärnten, Metschach W Zweikirchen, Lf4, 1 Ex., 4.VIII.1994, leg. Wieser C.
- AUT Österreich, Kärnten, Metschach W Zweikirchen, Lf5, 3 Ex., 9.VI.1994, leg. Wieser C., 1 Ex., 25.VIII.1993, leg. Wieser C.
- AUT Österreich, Kärnten, Metschach W Zweikirchen, Lf6, 1 Ex., 4.VIII.1994, leg. Wieser C.
- AUT Österreich, Kärnten, Neudenstein, Biotop, Völkermarkt SW, 1 Ex., 1.VI.1995, leg. Wieser C., 2 Ex., 17.VII.1994, leg. Wieser C.
- AUT Österreich, Kärnten, Sablatnig Moor, 1 Ex., 20.VII.1989, leg. Wieser C.
- AUT Österreich, Kärnten, Wölfnitz NW Klagenfurt, 2 Ex., 1.VI.1994, leg. Wieser C., 1 Ex., 1.VII.1994, leg. Wieser C., 2 Ex., 1.VIII.1994, leg. Wieser C.
- AUT Österreich, Niederösterreich, Klosterneuburg, 2 Ex., 31.VII.1964, leg. Aspöck.
- AUT Österreich, Niederösterreich, Prottes, Gänserndorf NE, 4 Ex., 1.I.1987, leg. Wieser C.
- AUT Österreich, Niederösterreich, Purgstall an der Erlauf, 1 Ex., 11.VII.1970, leg. Ressler F.
- AUT Österreich, Niederösterreich, Schrems, 1 Ex., 23.VII.1969, leg. Holzschuh C.
- AUT Österreich, Nordtirol, Baumkirchen, 1 Ex., 12.VII.1966, leg. HE, 1 Ex., 31.VII.1967, leg. HE.
- AUT Österreich, Nordtirol, Breitenbach am Inn W, Haus, 3 Ex., 17.IV.1967, leg. HE.
- AUT Österreich, Nordtirol, Forchach, 3 Ex., 7.X.1942, leg. Kofler F.
- AUT Österreich, Nordtirol, Herzsee, Sistrans NE, 2 Ex., 14.IX.1954, leg. PE.
- AUT Österreich, Nordtirol, Hochfilzen, 6 Ex., 4.IX.1960, leg. PE.

- AUT Österreich, Nordtirol, Innsbruck, Amraser Au, 1 Ex., 15.X.1952, leg. PE, 4 Ex., 14.IV.1964, leg. HE, 5 Ex., 28.IV.1964, leg. HE.
- AUT Österreich, Nordtirol, Innsbruck, Rossau, 1 Ex., 15.VII.1956, leg. HA, 1 Ex., 25.III.1972, leg. HE
- AUT Österreich, Nordtirol, Kundl W, Sankt Leonhard Umgebung, 1 Ex., 25.IX.1965, leg. HE, 1 Ex., 17.IV.1967, leg. HE.
- AUT Österreich, Nordtirol, Kundl, 2 Ex., 23.IV.1961, leg. PE.
- AUT Österreich, Nordtirol, Lanser See, Innsbruck S, 1 Ex., 19.IV.1953, leg. HA, 3 Ex., 22.IV.1953, leg. Kappeller.
- AUT Österreich, Nordtirol, Wildmoosalm, Seefeld in Tirol N, 1 Ex., 29.V.1959, leg. HA, 1 Ex., 4.X.1959, leg. Kappeller, 2 Ex., 4.X.1959, leg. HA, 2 Ex., 11.VIII.1960, leg. PE.
- AUT Österreich, Osttirol, Nörsach, 4 Ex., 10.IX.1982, leg. KA, 1 Ex., 21.IX.1986, leg. KA.
- AUT Österreich, Steiermark, Bad Radkersburg, 1 Ex., 29.VIII.1969, leg. KM.
- AUT Österreich, Steiermark, Feldbach Umgebung, 1 Ex., 31.VIII.1969, leg. KM.
- AUT Österreich, Steiermark, Ottenberg, 1 Ex., 8.VIII.1959, (Su).
- AUT Österreich, Vorarlberg, Dornbirn SW, Gsieg, 1 Ex., 27.VII.1997, leg. Huemer.
- AUT Österreich, Vorarlberg, Feldkirch, 3 Ex., 14.X.1923, leg. Moosbrugger.
- AUT Österreich, Wien, 22. Bezirk, Jedlese, 1 Ex., (Du), leg. Mader.
- DEU Deutschland, Bayern, Bernbach bei Aichen, 2 Ex., 10.IV.1997, leg. Schuster G.
- DEU Deutschland, Bayern, Coburg, 1 Ex., 17.IV.1960, leg. Eckerlein H., 2 Ex., 17.IV.1959, leg. Eckerlein H., 3 Ex., 20.VIII.1959, leg. Eckerlein H., 13 Ex., 20.VIII.1959, leg. Eckerlein H., 13 Ex., 22.VIII.1966, leg. Eckerlein H.
- DEU Deutschland, Bayern, Erding, 5 Ex., 14.IV.1965, leg. HE, 1 Ex., 6.V.1965, leg. HE, 3 Ex., 15.VII.1965, leg. HE, 5 Ex., 13.IX.1965, leg. HE.
- DEU Deutschland, Bayern, Kochel am See, 1 Ex., 10.VIII.1968, leg. KM.
- DEU Deutschland, Bayern, Niederaudorf – Zankel, Innauen, 2 Ex., 28.IV.2013, leg. LM.
- DEU Deutschland, Bayern, Straubing N, Münster, 2 Ex., 20.IV.1975, leg. Wellschmied.
- FRA Frankreich, Limousin, Bellegarde-en-Marche, 2 Ex., 5.VII.1971, leg. Pericart J.
- GRC Griechenland, Makedonia Thraki, Alexandropolis, 5 Ex., 9.VI.1973, leg. Rausch.
- ROU Romania, Siebenbürgen, Turcischlucht (= Cheile Turzii, Turda W), 1 Ex., 29.VII.1994, leg. Wieser C.

***Sigara fossarum* (LEACH, 1817)**

- AUT Österreich, Kärnten, Lassendorf no Klagenfurt, 1 Ex., 1.VIII.1995, leg. Wieser C.
- AUT Österreich, Nordtirol, Hochfilzen, 23 Ex., 4.IX.1960, leg. PE.
- AUT Österreich, Nordtirol, Wildmoosalm, Seefeld in Tirol N, 1 Ex., 4.X.1959, leg. HA, 1 Ex., 4.X.1959, leg. Kappeller.
- AUT Österreich, Vorarlberg, Feldkirch, 1 Ex., 14.X.1923, leg. Moosbrugger.
- DEU Deutschland, Bayern, Erding, 4 Ex., 10.IV.1965, leg. HE.
- DEU Deutschland, Bayern, Rott am Lech, 1 Ex., 28.V.1998, leg. Schuster G.

***Sigara hellensii* (C.R. SAHLBERG, 1819)**

- AUT Österreich, Oberösterreich, Scharfling, 2 Ex., 1.VII.1971, leg. Wagner.
- DEU Deutschland, Bayern, Kinsau, 2 Ex., 23.IV.1998, leg. Schuster G.
- DEU Deutschland, Mecklenburg, Mecklenburg, 3 Ex., 11.X.1947, leg. Jordan.
- DEU Deutschland, Niedersachsen, Aselage, 3 Ex., 1.V.1955, leg. Förster.

***Sigara iactans* JANSSON, 1983**

- BGR Bulgarien, Sofija, Kresna, Struma, 2 Ex., 2.X.1983, leg. Josifov M.
- NLD Niederlande, Gelderland, Wageningen, Renkum, 2 Ex., 12.VIII.1997, leg. Aukema B.
- NLD Niederlande, Groningen, Midwolda, 1 Ex., 18.X.1988, leg. Aukema B.

***Sigara italica* JACZEWSKI, 1933**

ITA Italien, Lombardei, Porto Mantovano, Soave, 4 Ex., 15.VII.1992, leg. Rizzotti M.

***Sigara lateralis* (LEACH, 1817)**

- AUT Österreich, Burgenland, Illmitz, 7 Ex., 20.VIII.1960, leg. Eckerlein H., 1 Ex., 8.IV.1970, leg. Glatz.
- AUT Österreich, Burgenland, Neckenmarkt, 12 Ex., 22.VI.2002, leg. HE.
- AUT Österreich, Burgenland, Neusiedlersee, 7 Ex., 1.VII.1965, leg. Weber.
- AUT Österreich, Burgenland, Parndorf, 3 Ex., 1.XI.1967, leg. KM.
- AUT Österreich, Burgenland, Purbach, 1 Ex., 25.II.1968, leg. KM.
- AUT Österreich, Kärnten, Glanegg, 2 Ex., 1.VII.1997, leg. Wieser C., 1 Ex., 1.VIII.1997, leg. Wieser C.
- AUT Österreich, Kärnten, Kreuzbergl, Klagenfurt W, 2 Ex., 1.VII.1988, leg. Wieser C.
- AUT Österreich, Kärnten, Lassendorf NE Klagenfurt, 2 Ex., 1.VIII.1989, leg. Wieser C., 1 Ex., 1.X.1994, leg. Wieser C., 1 Ex., 1.VII.1995, leg. Wieser C., 1 Ex., 1.VII.1997, leg. Wieser C., 1 Ex., 1.IX.1997, leg. Wieser C., 1 Ex., 1.V.1998, leg. Wieser C.
- AUT Österreich, Kärnten, Metschach W Zweikirchen, Lf2, 2 Ex., 9.VI.1994, leg. Wieser C.
- AUT Österreich, Kärnten, Reifnitz, 1 Ex., 1.VII.1997, leg. Wieser C.
- AUT Österreich, Kärnten, Wölfnitz, Klagenfurt NW, 5 Ex., 1.VIII.1994, leg. Wieser C.
- AUT Österreich, Niederösterreich, Gaming, 2 Ex., 20.VI.1970, leg. Ressler F.
- AUT Österreich, Niederösterreich, Prottes, Gänserndorf NE, 1 Ex., 1.I.1987, leg. Wieser C.
- AUT Österreich, Niederösterreich, Purgstall an der Erlauf, 1 Ex., 11.VII.1970, leg. Ressler F.
- AUT Österreich, Nordtirol, Breitenbach am Inn W, Haus, 2 Ex., 17.IV.1967, leg. HE.
- AUT Österreich, Nordtirol, Innsbruck, Amraser Au, 1 Ex., 17.IV.1964, leg. HE.
- AUT Österreich, Nordtirol, Innsbruck, Rossau, 2 Ex., 15.II.1956, leg. HA.
- AUT Österreich, Nordtirol, Lottensee, 1 Ex., 28.IV.1968, leg. HE.
- AUT Österreich, Nordtirol, Vomperbach, Schwaz SW, 1 Ex., 3.V.1966, leg. HE.
- AUT Österreich, Nordtirol, Wildmoosalm, Seefeld in Tirol N, 2 Ex., 4.X.1959, leg. HA, 1 Ex., 1.X.1967, leg. HE, 2 Ex., 9.X.1960, leg. PE, 1 Ex., 10.IX.1979, leg. HA.
- AUT Österreich, Osttirol, Debant, 1 Ex., 26.X.2001, leg. KA.
- AUT Österreich, Osttirol, Filmoor, Kartitsch SE, 1 Ex., 20. VIII.1978, leg. KA.
- AUT Österreich, Osttirol, Glanzer Brücke, Ainet SE, 1 Ex., 20.IX.1967, leg. KA.
- AUT Österreich, Steiermark, Wildon, 1 Ex., 11.VIII.1959, (Su).
- DEU Deutschland, Baden-Württemberg, Karlsruhe, 4 Ex., 1.X.1983, leg. HE.
- DEU Deutschland, Bayern, Coburg, 1 Ex., 17.IV.1959, leg. Eckerlein H., 11 Ex., 20.VIII.1959, leg. Eckerlein H.
- DEU Deutschland, Bayern, Erding, 1 Ex., 14.IV.1965, leg. HE, 16 Ex., 6.V.1965, leg. HE, 3 Ex., 15.VII.1965, leg. HE, 3 Ex., 13.IX.1965, leg. HE.
- DEU Deutschland, Bayern, Tiefenried, 4 Ex., 16.IV.1994, leg. Schuster G.
- FRA Frankreich, Provence-Alpes-Cote d'Azur, Arles NE, Saint Gabriel, 6 Ex., 19.VII.1956, leg. Weber.
- GRC Griechenland, Makedonia Thraki, Alexandropolis, 5 Ex., 9.VI.1973, leg. Rausch.
- GRC Griechenland, Makedonia, Mikrolimni, Prespa-See, 8 Ex., 1.VIII.1986, leg. HE.
- HUN Ungarn, Hajdu-Bihar, Hortobagy, 1 Ex., (Du, Su).
- HUN Ungarn, Wesprim, Zalahalap, 3 Ex., 22.IV.2014, leg. Mühle H.
- IRN Iran, Bandar-e-Abbas, Umgebung, 1 Ex., 27.III.1972, leg. Ressler F., 1 Ex., 4.IV.1972, leg. Ressler F., 1 Ex., 10.IV.1972, leg. Ressler F., 2 Ex., 2.IV.1972, leg. Ressler F.
- IRN Iran, Fars, Shiraz, 11 Ex., 14.V.1969, leg. Eckerlein H.
- IRN Iran, Khorasan, Golestan, Dasht, 5 Ex., 20.V.2001, leg. HE.
- ISR Israel, Al Mawasi (Mawassi), 1 Ex., 24.VII.1985, leg. Jäch M.
- ISR Israel, Bethlehem Umgebung, 2 Ex., 6.II.1985, leg. Jäch M.

- ISR Israel, D. Sheba, 1 Ex., 3.II.1985, leg. Jäch M., 1 Ex., 23.II.1985, leg. Jäch M.
 ISR Israel, Upper Galilee, Hula Reserve, 1 Ex., 21.III.1985, leg. Jäch M.
 ISR Israel, Südbezirk, Negev, Nahal Ramon, 2 Ex., 12.IV.1981, leg. Wewalka G., 1 Ex., 1.VI.1985, leg. Jäch M.
 ITA Italien, Latium, Passoscuro, 2 Ex., 1.VIII.1970, leg. HE.
 ITA Italien, Latium, Rom W, Palidoro, 14 Ex., 15.VIII.1967, leg. HE, 1 Ex., 7.VIII.1969, leg. HE.
 ITA Italien, Lecco, Grigna Settentrionale N-Kar, 1 Ex., 4.XI.1977, leg. HE.
 ITA Italien, Roma, Rom Umgebung, 1 Ex., 20.VIII.1963, leg. HE.
 ITA Italien, Sardinien, Santa Margherita di Pula, 8 Ex., 1.VII.1984, leg. HE.
 ITA Italien, Sizilien, Calampiso, 1 Ex., 1.X.1986, leg. HE.
 ITA Italien, Südtirol, Montiggl, 1 Ex., 23.VII.1995, leg. Huemer P.
 ITA Italien, Trentino, Loppio See, 1 Ex., 7.X.1972, leg. HA.
 ITA Italien, Verona, Monte Baldo, 11 Ex., 13.IX.1990, leg. HE.
 PAK Pakistan, Khyber Pakhtunkhwa, Swat, Madyan, 2 Ex., 1.VI.1972, leg. Holzschuh C.
 SAU Saudiarabien, Khureis, 1 Ex., 2.XI.1982, leg. HE.
 SAU Saudiarabien, Asch-Scharqiyya, Al Chubar (Khobar), 2 Ex., 1.XI.1982, leg. HE.
 SAU Saudiarabien, Asir, Asir N.P., Umg. Abha, 2 Ex., 7.VI.1982, leg. HE.
 SAU Saudiarabien, Mekka, Taif, 23 Ex., 5.IX.1982, leg. HE.
 SAU Saudiarabien, Riad, 3 Ex., 1.VI.1982, leg. HE.
 TUN Tunesien, Qued Zizgoau, 3 Ex., 4.V.1961, leg. Eckerlein H.
 TUR Türkei, Afyonkarahisar, Dazkiri, 4 Ex., 22.II.1983, leg. Wewalka G.
 TUR Türkei, Antalya, Alanya, 1 Ex., 28.V.1968, leg. Holzschuh C.
 TUR Türkei, Hatay, Hassa W, 1 Ex., 14.V.1969, leg. Holzschuh C.
 TUR Türkei, Kars, Kagizman, 1 Ex., 8.VI.1989, leg. Jäch M.
 TUR Türkei, Kirikkale (Kirikale), 3 Ex., 7.VII.1973, leg. Wewalka G.
 TUR Türkei, Samsun, 3 Ex., 9.VII.1973, leg. Wewalka G.
 TUR Türkei, Van, 4 Ex., 7.VI.1987, leg. Jäch M.

***Sigara limitata limitata* (FIEBER, 1848)**

- AUT Österreich, Burgenland, Parndorf, 1 Ex., 1.XI.1967, leg. KM.
 AUT Österreich, Nordtirol, Innsbruck, Neuarzl, alter Schießstand, 4 Ex., 8.IX.1932, leg. Ratter J.
 AUT Österreich, Nordtirol, Kundl, 1 Ex., 23.IV.1961, leg. PE.
 AUT Österreich, Nordtirol, Lans, Innsbruck SE, 1 Ex., 22.III.1948, leg. PE.
 AUT Österreich, Nordtirol, Wildmoos, Seefeld in Tirol NW, 1 Ex., 9.X.1960, leg. PE.
 AUT Österreich, Nordtirol, Wildmoosalm, Seefeld in Tirol N, 1 Ex., 4.X.1959, leg. HA, 1 Ex., 4. X.1959, leg. Kapeller R., 1 Ex., 11.VIII.1960, leg. PE, 1 Ex., 4.X.1965, leg. HE.
 DEU Deutschland, Bayern, Erding, 1 Ex., 13.IX.1965, leg. HE.
 DEU Deutschland, Bayern, Pleinfeld, 1 Ex., 17.X.1987, leg. Schuster G.
 ITA Italien, Südtirol, Viums – Natz, 1 Ex., 8.VII.1970, leg. Peez A.

***Sigara longipalis* (J. SAHLBERG, 1878)**

- DEU Deutschland, Bayern, Coburg, 4 Ex., 20.VIII.1959, leg. Eckerlein H.
 DEU Deutschland, Bayern, Starkertshofen, 1 Ex., 6.V.1995, leg. Schuster G.
 DEU Deutschland, Schleswig-Holstein, Emkendorf, 4 Ex., 7.X.1949, leg. Weber.
 DEU Deutschland, Schleswig-Holstein, Nienhof, 4 Ex., 19.X.1947, leg. Weber, 3 Ex., 2.XI.1947, leg. Weber.

***Sigara mayri* (FIEBER, 1860)**

- BGR Bulgarien, Burgas, Duni, NP Ropotamo, 2 Ex., 12.VII.1958, leg. Josifov M.

GRC Griechenland, Peloponnes, Githion, 2 Ex., 7.V.2003, leg. Günther H.
TUR Türkei, Mersin, 3 Ex., 16.V.1958, leg. Seidenstücker G.
TUR Türkei, Mersin, Erdemli, 1 Ex., 27.VIII.1947, leg. Mus N.
TUR Türkei, Mugla, Fethiye, Yaniklar, 3 Ex., 25.VI.1992, leg. Egger M.

***Sigara nigrolineata mendax* HEISS & JANSSON, 1986**

GRC Griechenland, Kreta, Iraklion NW, Fodele Umgebung, 1 Ex., 6.IV.1984, leg. Hopp I., 1 Ex.,
28.III.1985, leg. Hopp I., Paratypen.
GRC Griechenland, Kreta, Iraklion NW, Fodele Umgebung, (Su).
GRC Griechenland, Kreta, Vamos, 1 Ex., 24.IV.1983, leg. HE.

***Sigara nigrolineata nigrolineata* (FIEBER, 1848)**

AUT Österreich, Burgenland, Parndorf, 3 Ex., 1.XI.1967, leg. KM.
AUT Österreich, Kärnten, Lassendorf NE Klagenfurt, 1 Ex., 1.VIII.1995, leg. Wieser C., 1 Ex., 1.V.1998,
leg. Wieser C.
AUT Österreich, Nordtirol, Dirschenbach SE, Innrenaturierung, 1 Ex., 9.IV.2011, leg. KM, 3 Ex.,
18.IV.2011, leg. KM.
AUT Österreich, Nordtirol, Forchach, 1 Ex., 6.X.1942, leg. Kofler F.
AUT Österreich, Nordtirol, Gnadenwald, 1 Ex., 23.IV.1966, leg. HE.
AUT Österreich, Nordtirol, Grins, Landeck W, 1 Ex., 3.X.1949, leg. Kofler F., 2 Ex., 9.X.1949, leg.
Kofler F.
AUT Österreich, Nordtirol, Gschwandtkopfsee, 1 Ex., 3.VI.1968, leg. HE.
AUT Österreich, Nordtirol, Hinterthiersee, Kufstein W, 1 Ex., 30.IX.1956, leg. PE.
AUT Österreich, Nordtirol, Hochfilzen, 33 Ex., 4.IX.1960, leg. PE.
AUT Österreich, Nordtirol, Innsbruck, 1 Ex., 18.XI.1984, leg. Schedl W., 1 Ex., 9.V.1963, leg. HE, 3 Ex.,
5.IX.1947, leg. PE.
AUT Österreich, Nordtirol, Innsbruck, Amraser Au, 2 Ex., 17.X.1948, leg. PE, 1 Ex., 9.X.1951, leg. PE,
4 Ex., 28.IV.1964, leg. HE.
AUT Österreich, Nordtirol, Innsbruck, Arzler Lehmgrube, 6 Ex., 15.VII.1967, leg. HA.
AUT Österreich, Nordtirol, Innsbruck, Rossau, 1 Ex., 11.V.1964, leg. HE, 1 Ex., 7.VII.1964, leg. HE,
3 Ex., 24.IV.1965, leg. HE, 2 Ex., 14.V.1965, leg. HE.
AUT Österreich, Nordtirol, Kitzbühel NE, Kitzbüheler Horn, 2 Ex., 24.V.1964, leg. HE.
AUT Österreich, Nordtirol, Kundl, 2 Ex., 23.IV.1961, leg. PE.
AUT Österreich, Nordtirol, Landeck, 6 Ex., 25.VII.1961, leg. HA.
AUT Österreich, Nordtirol, Lans, Innsbruck SE, 3 Ex., 27.III.1948, leg. PE.
AUT Österreich, Nordtirol, Lottensee, 1 Ex., 4.X.1965, leg. HE, 1 Ex., 3.VII.1966, leg. HE.
AUT Österreich, Nordtirol, Mils bei Hall, 1 Ex., 1.IV.1964, leg. HE, 1 Ex., 3.IV.1966, leg. Kappeller.
AUT Österreich, Nordtirol, Mösern, Seefeld in Tirol SW, 1 Ex., 22.V.1966, leg. HE, 1 Ex., 13.X.1967,
leg. HE.
AUT Österreich, Nordtirol, Pill, Schwaz SW, 4 Ex., 20.IX.1965, leg. HE.
AUT Österreich, Nordtirol, Rofan, 3 Ex., 18.X.1963, leg. HE, 1 Ex., 19.X.1963, leg. HE, 2 Ex., 8.X.1966,
leg. HE.
AUT Österreich, Nordtirol, Stans, Schwaz NE, 1 Ex., 22.X.1948, leg. Kofler F., 1 Ex., 26.IV.1959, leg.
PE.
AUT Österreich, Nordtirol, Tarrenz, Strad, 8 Ex., 31.VIII.1968, leg. HA.
AUT Österreich, Nordtirol, Tarrenz, Imst NE, 5 Ex., 1.IX.1968, leg. HE.
AUT Österreich, Nordtirol, Terfens Umgebung, 1 Ex., 14.VII.1947, leg. Kofler F., 1 Ex., 16.VII.1947,
leg. Kofler F.
AUT Österreich, Nordtirol, Thierburg – Fritzens NE, 3 Ex., 21.IV.1967, leg. HE.
AUT Österreich, Nordtirol, Unteraul, 5 Ex., 19.VIII.1958, leg. PE.

- AUT Österreich, Nordtirol, Volders, 5 Ex., 10.V.1968, leg. HE.
- AUT Österreich, Nordtirol, Wildmoosalm, Seefeld in Tirol N, 8 Ex., 4.X.1959, leg. HA, 11 Ex., 11.VIII.1960, leg. PE, 5 Ex., 9.X.1960, leg. PE, 3 Ex., 3.IX.1965, leg. HE, 1 Ex., 4.X.1965, leg. HE, 4 Ex., 23.IX.1966, leg. HE, 1 Ex., 1.X.1967, leg. HE, 1 Ex., 26.X.1966, leg. HE, 2 Ex., 1.X.1967, leg. HE.
- AUT Österreich, Nordtirol, Zireiner-See, 1 Ex., 20.IX.1975, leg. HE.
- AUT Österreich, Nordtirol, Zirl NW, Eigenhofen, linke Innau, 3 Ex., 15.IV.2011, leg. Eckelt A.
- AUT Österreich, Nordtirol, Zobersee, Matrei am Brenner, 1 Ex., 1.X.1964, leg. HE.
- AUT Österreich, Osttirol, Ainet, 2 Ex., 15.V.1975, leg. HE.
- AUT Österreich, Osttirol, Debant, 3 Ex., 26.X.2001, leg. KA.
- AUT Österreich, Osttirol, Glanzer Brücke, Ainet SE, 23 Ex., 20.IX.1967, leg. KA, 4 Ex., 23.IX.1967, leg. KA.
- AUT Österreich, Osttirol, Lesendorf SW, Iselufer, Oberlienz W, 1 Ex., 2.IX.1964, leg. KA.
- AUT Österreich, Osttirol, Lienz, 1 Ex., 31.V.2002, leg. KA, 4 Ex., 4.XI.2002, leg. KA.
- AUT Österreich, Osttirol, Matrei in Osttirol Umgebung, 1 Ex., 12.IX.1966, leg. KA.
- AUT Österreich, Osttirol, Mienekugel, Lienz E, 1 Ex., 17.IV.1968, leg. KA, 5 Ex., 20.IX.1967, leg. KA.
- AUT Österreich, Salzburg, Schmittenhöhe, 2 Ex., 1.IX.1965, leg. HA.
- AUT Österreich, Vorarlberg, Feldkirch NW, Bangs, 1 Ex., 24.VI.1995, leg. Kopf T.
- AUT Österreich, Vorarlberg, Feldkirch, Nofels, Illdamm, 1 Ex., 5.VIII.1995, leg. Huemer P.
- DEU Deutschland, Baden-Württemberg, Karlsruhe, 1 Ex., 1.X.1983, leg. HE.
- DEU Deutschland, Bayern, Kochel am See, 1 Ex., 10.VIII.1968, leg. KM.
- DEU Deutschland, Bayern, Reitenbuch an der Schmutter, 1 Ex., 23.VI.2010, leg. Schuster G.
- HUN Ungarn, Hajdu-Bihar, Derecske, Debrecen SW, 4 Ex., 30.VII.1994, leg. Wieser C.
- IRN Iran, Khorasan, Golestan, Dasht, 1 Ex., 20.V.2001, leg. HE.
- ISR Israel, Jalabina, 1 Ex., 15.VII.1985, leg. Jäch M.
- ITA Italien, Latium, Rom W, Palidoro, 12 Ex., 15.VIII.1967, leg. HE.
- ITA Italien, Latium, Torrimpietra, 2 Ex., 30.VIII.1968, leg. HE.
- ITA Italien, Lazio, Rom Umgebung, 10 Ex., 20.VIII.1963, leg. HE, 1 Ex., 9.VIII.1965, leg. HE.
- ITA Italien, Lecco, Grigna Settentrionale N-Kar, 2 Ex., 4.IX.1977, leg. HE.
- ITA Italien, Sizilien, Agrigento, 4 Ex., 26.VI.1978, leg. Wewalka G.
- ITA Italien, Südtirol, Brixen, 3 Ex., 1.V.1967, leg. HE.
- ITA Italien, Südtirol, Staben, 6 Ex., 29.III.1971, leg. KM.
- ROU Rumänien, Siebenbürgen, Turcischlucht (= Cheile Turzii, Turda W), 1 Ex., 29.VII.1994, leg. Wieser C.
- TUR Türkei, Boin, 1 Ex., 6.VII.1973, leg. Wewalka G.
- TUR Türkei, Afyonkarahisar, Dazkiri, 3 Ex., 22.VII.1983, leg. Wewalka G.
- TUR Türkei, Ankara, Ankara S, Gölbasi, 1 Ex., 18.VI.1958, leg. Seidenstücker G.
- TUR Türkei, Erzincan, Erzincan – Refahiye, Refahiye 18 km E, 1 Ex., 10.VI.1989, leg. Jäch M.
- TUR Türkei, Erzincan, Refahiye 1 km S, 2 Ex., 23.V.1969, leg. Eckerlein H.
- TUR Türkei, Kastamonu, Kastamonu SE, Akkaya, 1 Ex., 26.VI.1989, leg. Jäch M.
- TUR Türkei, Kirikkale, Kirikkale (Kirikale), 1 Ex., 7.VII.1973, leg. Wewalka G.

***Sigara nigroventralis* (MATSUMURA, 1905) exld**

PRK Korea, Sunan, Sokam, 2 Ex., 6.VIII.1977, leg. Josifov M.

***Sigara samani tigranes* JANSSON, 1986**

IRQ Irak, Bagdad, 4 Ex., 1.IX.1984, leg. Abdul-Karim, Paratypen.

***Sigara scotti* (DOUGLAS & SCOTT, 1868)**

- DEU Deutschland, Bayern, Coburg, 1 Ex., 20.VIII.1959, leg. Eckerlein H.
DEU Deutschland, Bayern, Gunzenhausen Umgebung, 1 Ex., 11.IX.1951, leg. Seidenstücker G., 1 Ex., 30.IX.1951, leg. Seidenstücker G.
DEU Deutschland, Schleswig-Holstein, Amrum, 2 Ex., 1.IV.1939, leg. Weber H., 3 Ex., 31.VII.1952, leg. Weber H.
GBR Großbritannien, (Fu), 1 Ex., 16.V.1921 (Su) .
IRL Ireland, Galway, Lough Corrib, 1 Ex., 1.IV.1968, leg. Laegent, 2 Ex., 12.IV.1968, leg. Nieser N., 3 Ex., 14.IV.1968, leg. Nieser N.

***Sigara scripta* (RAMBUR, 1840)**

- DEU Deutschland, Niedersachsen, Lüneburg, 2 Ex., 2.VIII.1948, (Su).
DZA Algerien, Mostaganem, 1 Ex., 9.V.1964, leg. Eckerlein H.
ESP Spanien, Donana, Coro, 1 Ex., 25.VIII.1973, leg. Eckerlein H.
ESP Spanien, Valencia, Albufera, 4 Ex., 18.VII.1959, leg. Weber H.
FRA Frankreich, Pays de la Loire, Guerande, 1 Ex., 29.VII.1979, leg. Günther H.
FRA Frankreich, Provence-Alpes-Cote d'Azur, Saintes-Maries-de-la-Mer, 3 Ex., 11.IX.1951, leg. Weber H.
GBR Großbritannien, Saint Leonards, 1 Ex., 1.VIII.1936, leg. Wallon.
GRC Griechenland, Kreta, Heraklion Umgebung, 3 Ex., 7.IV.1971, leg. Wewalka G.
ITA Italien, Sardinien, Santa Margherita di Pula, 35 Ex., 1.VII.1984, leg. HE.
ITA Italien, Sicilia, Pachino, Siracusa SSW, 1 Ex., 20.VI.1978, leg. Wewalka G.
NLD Niederlande, Zeeland, Ellewoutsdijk, 2 Ex., 11.VII.1987, leg. Aukema B.
TUN Tunesien, Medenine, Houmt Souk, 5 Ex., 1.IV.1992, leg. Gusenleitner J.

***Sigara semistriata* (FIEBER, 1848)**

- AUT Österreich, Nordtirol, Bad Häring, 1 Ex., 23.VII.1965, leg. HE.
AUT Österreich, Nordtirol, Vomperbach, Schwaz SW, 1 Ex., 3.V.1966, leg. HE.
AUT Österreich, Nordtirol, Wildmoos, Seefeld in Tirol NW, 3 Ex., 11.VIII.1960, leg. PE, 2 Ex., 9.VIII.1986, leg. Schuster G.
AUT Österreich, Salzburg, Mattigbach – Hagenau, 1 Ex., 5.X.1979, leg. Mairhuber F.
DEU Deutschland, Bayern, Bad Feilnbach N, Kaltenbach-Aue, 2 Ex., 15.V.2013, leg. LM.
DEU Deutschland, Bayern, Rott am Lech, 1 Ex., 26.IV.1999, leg. Schuster G.
DEU Deutschland, Bayern, Wiesenfelden W, Brandmoos, 2 Ex., 20.IV.1975, leg. Wellschmied.
DEU Deutschland, Niedersachsen, Oldenburg, 1 Ex., 2.X.1953, leg. Kerstens.
DEU Deutschland, Schleswig-Holstein, Ellerdorf, 2 Ex., 26.III.1950, leg. Weber H., 7 Ex., 28.III.1950, leg. Weber H., 1 Ex., 1.V.1950, leg. Weber H., 3 Ex., 18.V.1951, leg. Weber H., 1 Ex., 2.V.1953, leg. Weber H.

***Sigara septemlineata* (PAIVA, 1918) exld**

- VNM Vietnam, Hoa Binh, 3 Ex., 3.IV.1978, leg. Josifov M.
VNM Vietnam, Vinh Phu, Tam Dao, 1 Ex., 8.IV.1978, leg. Josifov M.

***Sigara sexlineata* (REUTER, 1882)**

- ISR Israel, Upper Galilee, Hula Reserve, 1 Ex., 19.IV.1981, leg. Wewalka G.
SSD Südsudan, Upper Nile, Malakal, 2 Ex., 5.I.1963, leg. Linnavuori R.

***Sigara stagnalis stagnalis* (LEACH, 1817)**

- DEU Deutschland, Schleswig-Holstein, Amrum, 1 Ex., 25.VI.1938, leg. Weber H.
DEU Deutschland, Schleswig-Holstein, Fehmarn, 1 Ex., 5.X.1943, leg. Weber H.
DNK Dänemark, Roskilde, 5 Ex., 13.VII.1970, leg. Wewalka G.

ESP Spanien, Donana, Coro, 1 Ex., 5.IV.1958 (Su).
 FRA Frankreich, Aquitanien, Arcachon, La-Teste-de-Buch, 18 Ex., 22.VIII.1956, leg. Weber H.
 FRA Frankreich, Languedoc-Roussillon, Banyuls-sur-Mer, 8 Ex., 20.IX.1951, leg. Weber H.
 GBR Großbritannien, England, (Fu), 4 Ex., 2.V.1950, leg. Dyke L.D. & Hincks W.
 NLD Niederlande, Friesland, Ferwert, 1 Ex., 6.VII.1967, leg. Stubbe.
 NLD Niederlande, Zeedyk, 2 Ex., 6.VII.1962 (Su).

***Sigara striata* (LINNAEUS, 1758)**

AUT Österreich, Burgenland, Illmitz N, Hölle, 2 Ex., 1.V.1972, leg. Wellschmied.
 AUT Österreich, Burgenland, Neckenmarkt, 36 Ex., 22.VI.2002, leg. HE.
 AUT Österreich, Burgenland, Neusiedlersee, 3 Ex., 1.VII.1965, leg. Weber F.
 AUT Österreich, Burgenland, Parndorf, 1 Ex., 1.XI.1967, leg. KM.
 AUT Österreich, Burgenland, Winden am See, 1 Ex., 26.VII.1968, leg. HA.
 AUT Österreich, Kärnten, Klagenfurt, Viktring, 1 Ex. (Du), leg. Hölzel.
 AUT Österreich, Kärnten, Kreuzbergl, Klagenfurt W, 1 Ex., 1.VII.1988, leg. Wieser C.
 AUT Österreich, Kärnten, Lassendorf NE Klagenfurt, 1 Ex., 26.VIII.1993, leg. Wieser C., 1 Ex., 1.VII.1995, leg. Wieser C.
 AUT Österreich, Kärnten, Metschach W Zweikirchen, Lf3, 3 Ex., 25.VIII.1993, leg. Wieser C.
 AUT Österreich, Kärnten, Metschach W Zweikirchen, Lf4, 2 Ex., 9.VI.1994, leg. Wieser C.
 AUT Österreich, Kärnten, Reifnitz, 1 Ex., 1.VII.1997, leg. Wieser C.
 AUT Österreich, Kärnten, Sablatnig Moor, Eberndorf SE, 1 Ex., 17.VI.1989, leg. KA, 1 Ex., 1.VII.1989, leg. KA
 AUT Österreich, Kärnten, St. Paul im Lavanttal S, Ruine Rabenstein, 1 Ex., 1.VIII.1994, leg. Wieser C.
 AUT Österreich, Kärnten, Wölfnitz, Klagenfurt NW, 2 Ex., 27.VI.1994, leg. Wieser C., 1 Ex., 1.VII.1994, leg. Wieser C., 2 Ex., 1.VIII.1994, leg. Wieser C.
 AUT Österreich, Niederösterreich, Fischamend, 6 Ex., 12.XI.1967, leg. KM.
 AUT Österreich, Niederösterreich, Klosterneuburg, 1 Ex., 31.VII.1964, leg. Aspöck.
 AUT Österreich, Niederösterreich, Laxenburg, 4 Ex., 1.XI.1967, leg. KM.
 AUT Österreich, Niederösterreich, Prottes, Gänserndorf NE, 3 Ex., 1.I.1987, leg. Wieser C.
 AUT Österreich, Niederösterreich, Purgstall an der Erlauf, 2 Ex., 11.VII.1970, leg. Ressler F.
 AUT Österreich, Nordtirol, Aschau im Zillertal, 2 Ex., 9.X.1948, leg. Kofler F.
 AUT Österreich, Nordtirol, Gieringer Weiher, Kitzbühel NW, 2 Ex., 29.IV.1967, leg. HE.
 AUT Österreich, Nordtirol, Hochfilzen, 6 Ex., 4.IX.1960, leg. PE.
 AUT Österreich, Nordtirol, Innsbruck, 3 Ex., 26.VI.1968, leg. HE.
 AUT Österreich, Nordtirol, Innsbruck, Amraser Au, 1 Ex., 11.III.1969, leg. HE, 1 Ex., 15.X.1951, leg. PE, 7 Ex., 28.IV.1964, leg. HE, 14 Ex., 14.IV.1964, leg. HE, 3 Ex., 17.IV.1964, leg. HE, 7 Ex., 28.IV.1964, leg. HE.
 AUT Österreich, Nordtirol, Innsbruck, Rossau, 2 Ex., 25.III.1972, leg. HE, 3 Ex., 7.VII.1964, leg. HE.
 AUT Österreich, Nordtirol, Innsbruck, Tivolibad, 2 Ex., 4.VII.1964, leg. HE.
 AUT Österreich, Nordtirol, Kreckelmoos, Reutte SE, 1 Ex., 26.VII.1946, leg. Kofler F., 2 Ex., 30.VII.1946, leg. Kofler F.
 AUT Österreich, Nordtirol, Kundl, 1 Ex., 23.IV.1961, leg. PE.
 AUT Österreich, Nordtirol, Lottensee, 1 Ex., 4.X.1965, leg. HE.
 AUT Österreich, Nordtirol, Pill, Schwaz SW, 2 Ex., 20.IX.1965, leg. HE.
 AUT Österreich, Nordtirol, Stans, Schwaz NE, 1 Ex., 1.V.1967, leg. HE, 2 Ex., 6.IV.1969, leg. HE.
 AUT Österreich, Nordtirol, Terfens, 1 Ex., 24.IV.1966, leg. Kapeller R., 12 Ex., 5.IV.1969, leg. HE.
 AUT Österreich, Nordtirol, Walchsee, Schwemm, 1 Ex., 9.VI.2006, leg. KM.
 AUT Österreich, Nordtirol, Weer, 1 Ex., 19.IV.1965, leg. HA.

- AUT Österreich, Nordtirol, Wildmoosalm, Seefeld in Tirol N, 17 Ex., 4.X.1959, leg. Kapeller R., 2 Ex., 1.X.1967, leg. HE.
- AUT Österreich, Nordtirol, Wörgl, 1 Ex., 28.IX.1975, leg. Burmann K.
- AUT Österreich, Osttirol, Lienz, 1 Ex., 13.VI.1969, leg. Fischer.
- AUT Österreich, Osttirol, Nörsach, 1 Ex., 17.VI.1983, leg. KA, 3 Ex., 21.IX.1986, leg. KA.
- AUT Österreich, Steiermark, Bad Radkersburg, 3 Ex., 29.VIII.1969, leg. KM.
- AUT Österreich, Vorarlberg, Feldkirch NW, Bangs, 1 Ex., 3.IX.1995, leg. Kopf T.
- AUT Österreich, Vorarlberg, Feldkirch NW, Naturschutzgebiet Bangser Ried, 2 Ex., 20.VI.1995, leg. Huemer P.
- DEU Deutschland, Bayern, Bernbach bei Aichen, 1 Ex., 10.IV.1997, leg. Schuster G.
- DEU Deutschland, Bayern, Coburg, 3 Ex., 17.IV.1959, leg. Eckerlein H., 19 Ex., 20.VIII.1959, leg. Eckerlein H., 4 Ex., 22.VIII.1966, leg. Eckerlein H.
- DEU Deutschland, Bayern, Erding, 4 Ex., 13.IX.1965, leg. HE, 3 Ex., 15.VII.1965, leg. HE.
- DEU Deutschland, Bayern, Isarauen bei Aschholding, 1 Ex., 14.X.1961, leg. Wellschmied.
- DEU Deutschland, Bayern, Landsberg am Lech, Schwabstadel, 1 Ex., 10.X.2002, leg. Schuster G.
- GRC Griechenland, Makedonia Thraki, Alexandropolis, 2 Ex., 9.VI.1973, leg. Rausch.
- HRV Kroatien, Zadar, Vransko Jezero, Umgebung Pakostane, 8 Ex., 19.V.2014, leg. LM.
- HUN Ungarn, Hajdu-Bihar, Derecske, Debrecen SW, 1 Ex., 30.VII.1994, leg. Wieser C.
- ITA Italien, Genova, Cavi di Lavagna, 2 Ex., 20.V.1976, leg. HA.

***Sigara substriata* (UHLER, 1897) exld**

- PRK Nordkorea, Sunan, Sokam, 2 Ex., 6.VIII.1977, leg. Josifov M.

***Sigara venusta* (DOUGLAS & SCOTT, 1869)**

- DEU Deutschland, Rheinland-Pfalz, Dahn, NSG Moosbachtal, 10 Ex., 5.IX.2011, leg. Simon.
- DEU Deutschland, Rheinland-Pfalz, Landstuhler Bruch, 2 Ex., 10.X.2002, leg. Günther H.
- DEU Deutschland, Rheinland-Pfalz, Miesau, 1 Ex., 16.VIII.2002, leg. Günther H., 1 Ex., 10.X.2002, leg. Günther H.
- GBR Großbritannien, England, Cheshire, Drufield, 1 Ex., 25.II.1934, leg. Britten H.
- GBR Großbritannien, England, Hants, New Forest, 2 Ex., 20.IV.1967, leg. Lansbury I.

***Trichocorixa orinocoensis* SAILER, 1948 exld**

- COL Kolumbien, Atlantico, Barranquilla, Veredu Caloyito, 3 Ex., 22.V.2013, leg. Dostal A.

***Trichocorixa verticalis verticalis* (FIEBER, 1851)**

- ESP Spanien, Andalusien, Sanlucar de Barramedo NP, Cota Donana, 10 Ex., 21.VI.2005, leg. Günther H.

Naucoridae LEACH, 1806

***Heleocoris minusculus* (WALKER, 1870)**

- ISR Israel, Südbezirk, Arugot, 1 Ex., 28.V.1985, leg. Jäch M.

***Ilyocoris cimicoides cimicoides* (LINNAEUS, 1758)**

- AUT Österreich, Burgenland, Illmitz N, Hölle, 1 Ex., 19.V.1978, leg. Gusenleitner J.
- AUT Österreich, Burgenland, Mörbisch am See, 4 Ex., 29.IX.1994, leg. Thaler.
- AUT Österreich, Burgenland, Seewinkel, 1 Ex., (Du), leg. Kubinyi.
- AUT Österreich, Kärnten, Ebenteich, Greifenburg E, 1 Ex., 4.VIII.1971, leg. KA.
- AUT Österreich, Kärnten, Feldkirchen E, Dietrichstein, 1 Ex., 1.VIII.1964, leg. KA, 1 Ex., 1.VIII.1970, leg. KA, 2 Ex., 1.VIII.1974, leg. KA.
- AUT Österreich, Kärnten, Kapellerteich, St. Peter in Holz, Spittal an der Drau NW, 2 Ex., 17.IV.1990, leg. KA.

- AUT Österreich, Kärnten, Sablatnigmoor, 2 Ex., 13.V.1989, leg. Kofler A. & Mildner.
- AUT Österreich, Niederösterreich, Gmünd-Breitensee, Sandgruben, 2 Ex., 18.V.2012, leg. LM.
- AUT Österreich, Nordtirol, Amraser Au, 1 Ex., 15.IX.1951, leg. PE, 2 Ex., 6.IX.1947, leg. PE.
- AUT Österreich, Nordtirol, Aschau im Zillertal, 3 Ex., 9.X.1948, leg. Kofler F.
- AUT Österreich, Nordtirol, Hall in Tirol, 2 Ex., 1.IV.1964, leg. HE.
- AUT Österreich, Nordtirol, Kramsach, 4 Ex., 25.IX.1946, leg. Kofler F.
- AUT Österreich, Nordtirol, Kreckelmoos, Reutte SE, 2 Ex., 4.VII.1946, leg. Kofler F.
- AUT Österreich, Nordtirol, Kundl W, Sankt Leonhard Umgebung, 1 Ex., 5.VI.1964, leg. HA, 1 Ex., 26.VII.1964, leg. HA, 2 Ex., 4.IV.1965, leg. Kappeller R., 2 Ex., 17.IV.1967, leg. HE.
- AUT Österreich, Nordtirol, Natterer See, Innsbruck SW, 6 Ex., 12.VI.1951, leg. Kofler F., 7 Ex., 13.VI.1954, leg. HA, 5 Ex., 12.VII.1954, leg. Wohlmann R., 2 Ex., 28.VIII.1964, leg. HE, 2 Ex., 15.V.1966, leg. Kappeller R.
- AUT Österreich, Nordtirol, Rattenberg, 4 Ex., 22.VI.1963, leg. HE.
- AUT Österreich, Nordtirol, Reintalersee, Kramsach NE, 1 Ex., 29.IV.1969, leg. HE.
- AUT Österreich, Nordtirol, Thierburg – Fritzens NE, 1 Ex., 6. VIII.1961, leg. PE.
- AUT Österreich, Nordtirol, Walchsee, Schwemm, 1 Ex., 1.V.2002, leg. LM, 1 Ex., 9.VI.2006, leg. KM.
- AUT Österreich, Nordtirol, Zirl NW, Eigenhofen, linke Innau, 1 Ex., 15.IV.2011, leg. Eckelt A.
- AUT Österreich, Vorarlberg, Feldkirch, 1 Ex., 24.IX.1932, leg. Moosbrugger J.
- AUT Österreich, Wien, Donauauen, 1 Ex., (Du), leg. Kubinyi.
- AUT Österreich, Wien, 2. Bezirk, Prater, 4 Ex., (Du), leg. Kubinyi.
- AUT Österreich, Wien, Wienerberg, 2 Ex., (Du), leg. Mader A.
- GRC Griechenland, (Fu), 1 Ex., 17.VII.1976, leg. Plössl B.
- GRC Griechenland, Makedonien, Mikrolimni, Prespa-See, 1 Ex., 25.V.1988, leg. Freude H.
- IRN Iran, Bandar Pahlawi, 1 Ex., 28.IV.1972, leg. Ressler F.
- ITA Italien, Brescia, Polpenazze, 1 Ex., 30.III.1970, leg. Kahlen Manfred.
- ITA Italien, Südtirol, Brixen, Elvas, 2 Ex., 1.VI.1952, leg. Kofler F.
- ITA Italien, Südtirol, Castelfeder, 3 Ex., 1.VIII.1955, leg. Wohlmann R., 1 Ex., 2.IV.1961, leg. HA, 2 Ex., 2.IV.1961, leg. Kappeller R.
- ITA Italien, Südtirol, Kalterer See, 2 Ex., 7.IV.1971, leg. KM.
- MKD Nordmazedonien, Ohrid, Ohrid Umgebung, 1 Ex., 26.V.1978, leg. Mühle H.
- NLD Niederlande, Nordholland, Texel, De Koog, 1 Ex., 28.VIII.2005, leg. HE.

***Naucoris maculatus maculatus* FABRICIUS, 1798**

- FRA Frankreich, Korsika, Aleria, Padulone, 3 Ex., 15.VIII.1988, leg. Daccordi.
- ITA Italien, Sizilien, Agrigento, 1 Ex., 26.VI.1978, leg. Wewalka G.
- ITA Italien, Sizilien, Pergusa, Enna S, 1 Ex., 20.V.1957, leg. Seidenstücker G.
- PRT Portugal, Quintal Pera Manca, 4 Ex., 19.VIII.1967, leg. Nieser N.
- PRT Portugal, Setubal, Sao Bartolomeu da Serra, 2 Ex., 17.VIII.1981, leg. Rizzotti M.
- TUN Tunesien, Sousse, Sousse, 1 Ex., 1.IX.1979, leg. Adlbauer K.

***Asthenocoris australis* ZETTEL, NIESER & POLHEMUS, 1999 exld**

- PHL Philippinen, Mindanao, Zamboanga, Dapitan-City, Dampalan, 5 Ex., 29.X.2007, leg. Pangantihon C., det. Zettel H.

***Asthenocoris luzonensis luzonensis* (USINGER, 1938) exld**

- PHL Philippinen, Luzon, Camarines Sur, Lupi, Alanao, Bahi River, 15 Ex., 3.IV.2003, leg. Pangantihon C., det. Zettel H.

***Asthenocoris luzonensis paradisianus* ZETTEL & NIESER, 1999 exld**

- PHL Philippinen, Mindoro, Victoria, Malayas River, 7 Ex., 21.II.2010, leg. Pangantihon C., det. Zettel H.

***Asthenocoris montanus* ZETTEL, NIESER & POLHEMUS, 1999 exld**

PHL Philippinen, Luzon, Benguet, Gonogon, Chico River, 2 Ex., 21.II.1999, leg. Seyfert F., det. Zettel H.

PHL Philippinen, Luzon, Mountain Pr., Sagada NE, Banga an, Bomod-ok, 2 Ex., 22.II.1999, leg. Zettel H., Paratypen.

***Philippinocoris usingeri* (LA RIVERS, 1970) exld**

PHL Philippinen, Luzon, Mountain Pr., Sagada NE, Banga a, Bomod-ok, 1 Ex., 22.II.1999, leg. & det. Zettel H.

***Stalocoris bicolanus ruizi* ZETTEL, 2003 exld**

PHL Philippinen, Luzon, Camarines Sur, Ragay, Tanawan Banga, Malinaw River, 4 Ex., 12.I.2002, leg. Ruiz & Rosario, Paratypen.

***Stalocoris schoedli* ZETTEL, NIESER & D. POLHEMUS, 1999 exld**

PHL Philippinen, Negros, Canlaon City, Masolug, 2 Ex., 25.I.2007, leg. & det. Zettel H.

PHL Philippinen, Negros, Dumaguete, 1 Ex., 25.II.1997, leg. Zettel H., Paratypus.

***Stalocoris tansiongcoi* ZETTEL, NIESER & D. POLHEMUS, 1999 exld**

PHL Philippinen, Romblon Prov., Sibuyan, Magdiwang, Jao-asan, 1 Ex., 18.XI.1994, leg. Zettel H., Paratypus.

Aphelocheiridae FIEBER, 1859

***Aphelocheirus aestivalis* (FABRICIUS, 1794)**

BGR Bulgarien, Sofia, Krivina, 1 Ex., 8.VI.1961, leg. Rusev B.

CZE Tschechien, Jihocesky Kraj, Komarice, 8 Ex., 1.VIII.1953, leg. Štys P.

DEU Deutschland, Bayern, Fristingen, 1 Ex., 23.X.1995, leg. Schuster G.

DEU Deutschland, Bayern, Landau an der Isar, 9 Ex., 14.VI.1988, leg. Hebauer F.

DEU Deutschland, Bayern, Roitham, 1 Ex., 1.VII.1950, leg. Schwassmann H.

DEU Deutschland, Bayern, Seeon, 2 Ex., 25.V.1951, leg. Schwassmann H.

DEU Deutschland, Schleswig-Holstein, Rendsburg E, Schierensee, 5 Ex., 26.VIII.1971, leg. Weber H.

***Aphelocheirus gapudi* ZETTEL, 1999 exld**

PHL Philippinen, Luzon, Buncao, Caririga Creek, 3 Ex., 1.II.2002, leg. & det. Zettel H.

PHL Philippinen, Luzon, Camarines, Inarihan River, 1 Ex., 5.I.2002, leg. Fabricante & Ibo, det. Zettel H.

***Aphelocheirus philippinensis* USINGER, 1938 exld**

PHL Philippinen, Luzon, Gonogon, Chico River, 2 Ex., 21.II.1999, leg. & det. Zettel H.

***Aphelocheirus sculpturatus* POLHEMUS & POLHEMUS, 1988 exld**

PHL Philippinen, Luzon, Mountain Provinz, Gonogon, Chico River, 1 Ex., 21.II.1999, leg. & det. Zettel H.

PHL Philippinen, Luzon, Mountain Provinz, Sagada NE, Banga an, Bomod-ok, 2 Ex., 22.II.1999, leg. & det. Zettel H.

***Aphelocheirus uichancoi* USINGER, 1938 exld**

PHL Philippinen, Luzon, Benguet, Baguio, Asin Hot Springs, 8 Ex., 17.II.1999, leg. & det. Zettel H.

PHL Philippinen, Luzon, Cavite, Alfonso, Pajo, 3 Ex., 7.II.2010, leg. Pangantihon C., det. Zettel H.

***Aphelocheirus venus* ZETTEL, 1999 exld**

PHL Philippinen, Luzon, Camarines Sur, Lupi, Alanao Bahi River, 1 Ex., 3.IV.2003, leg. Pangantihon C., det. Zettel H.

PHL Philippinen, Luzon, Camarines Sur., Buncao, Himaao Creek, 4 Ex., 1.II.2002, leg. & det. Zettel H.

***Aphelocheirus zamboanga luzonicus* POLHEMUS & POLHEMUS, 1989 exld**

PHL Philippinen, Luzon, Camarines Sur, Sipocot, Calabangan, 1 Ex., 1.IV.2003, leg. Pangantihon C., det. Zettel H.

PHL Philippinen, Luzon, Camarines Sur, Lupi, Alanao, Bahi River, 3 Ex., 3.IV.2003, leg. & det. Zettel H.

PHL Philippinen, Luzon, Camarines Sur, Lupi, Sooc, Sooc River, 1 Ex., 19.III.2003, leg. Pangantihon C., det. Zettel H.

***Aphelocheirus zamboanga visayasensis* ZETTEL, 1998 exld**

PHL Philippinen, Negros, Canlaon City, Masolug, 2 Ex., 25.I.2007, leg. & det. Zettel H.

Notonectidae LATREILLE, 1802

***Anisops breddini* (KIRKALDY, 1901) exld**

MYS Malaysien, Kedah, Langkawi, Datai Resort, 1 Ex., 12.IV.2008, leg. HE, det. Zettel H.

***Anisops convexonotus* BROWN, 1951**

SAU Saudiarabien, Asir, Asir N.P., Umg. Abha, 3 Ex., 7.VI.1982, leg. HE, det. Linnavuori.

***Anisops debilis canariensis* NOUALHIER, 1893**

ESP Spanien, Kanarische Inseln, Rambla de Castro, Los Realejos, 2 Ex., XII.1981, leg. HE.

PRT Portugal, Autonome Region Madeira, Funchal, 2 Ex., 31.VIII.1998, leg. Schuh R.

***Anisops debilis debilis* GERSTAECKER, 1873**

TUN Tunesien, Medenine, Djerba, Houmet Souk Umgebung, 2 Ex., 20.VI.1983, leg. HE.

TUN Tunesien, Gabès, Matmata, Gabès, 1 Ex., 20.III.1983, leg. HE.

***Anisops debilis perplexus* POISSON, 1929**

SAU Saudiarabien, Mekka, Taif, 4 Ex., 5.IX.1982, leg. HE, det. Linnavuori.

SAU Saudiarabien, Riad, Riad, 5 Ex., 1.VI.1982, leg. HE, det. Linnavuori.

YEM Yemen, Marib, Marib Umgebung, 1 Ex., 2.III.1989, leg. HE, det. Linnavuori.

***Anisops kuroiwaie* MATSUMURA, 1915 exld**

MYS Malaysien, Kedah, Langkawi, Talaga Tujuh, 1 Ex., 4.XI.2002, leg. HE, det. Zettel H.

PAK Pakistan, Sindh, Karachi, 2 Ex., 22.IX.1972, leg. HE, det. Zettel H.

PHL Philippinen, Masbate, Uson, Del Carmen, 6 Ex., 5.VI.2009, leg. & det. Zettel H.

***Anisops occipitalis* BREDDIN, 1905 exld**

PHL Philippinen, Bohol, Talibon, Zamora Dam, 3 Ex., 9.XI.2007, leg. Pangantihon C., det. Zettel H.

***Anisops sardeus sardeus* HERRICH-SCHAEFFER, 1849**

BGR Bulgarien, Blagoevgrad, Sandanski, Struma, 3 Ex., 2.X.1983, leg. Josifov M.

GRC Griechenland, Kreta, Sitia Umgebung, 3 Ex., 24.IV.1983, leg. HE.

ITA Italien, Latium, Rom W, Palidoro, 1 Ex., 7.VIII.1969, leg. HE, 16 Ex., 15.VIII.1967, leg. HE.

ITA Italien, Lazio, Rom Umgebung, 1 Ex., 1.VIII.1964, leg. HE.

MAR Marokko, Tamri, 2 Ex., 27.VII.1959, leg. Eckerlein H.

TUR Adana, Adana, Karatas, 2 Ex., 1.VII.1962, leg. Seidenstücker G.

***Anisops tahitiensis* LUNDBLAD, 1935 exld**

MYS Malaysien, Kedah, Langkawi, Datai Resort, 1 Ex., 12.IV.2008, leg. HE, det. Zettel H.

***Anisops varius* FIEBER, 1851**

SAU Saudiarabien, Riad, Riad, 1 Ex., 28.VIII.1982, leg. HE, det. Linnavuori.

***Buenoa salutaris* KIRKALDY, 1904 exld**

COL Kolumbien, Departamento de Sucre, Sincilejo, Calamar, 6 Ex., 22.V.2013, leg. Dostal A.

***Enithares martini* KIRKALDY, 1898 exld**

- PHL Philippinen, Camiguin, Mambajao, Dagoocan Spring, 1 Ex., 14.II.2007, leg. & det. Zettel H.
PHL Philippinen, Cebu, Argao, Bugasug Falls, 1 Ex., 9.II.2008, leg. Pangantihon C., det. Zettel H.
PHL Philippinen, Cebu, Badian, Kawasan Falls, 1 Ex., 12.XI.2003, leg. Pangantihon C., det. Zettel H.
PHL Philippinen, Cebu, Cebu City, Buhisan, 3 Ex., 11.VIII.2008, leg. Pangantihon C., det. Zettel H.
PHL Philippinen, Cebu, Minglanilla Camp, 2 Ex., 16.XI.2003, leg. Pangantihon C., det. Zettel H.
PHL Philippinen, Luzon, Cavite, Alfonso, Pajo, 2 Ex., 7.II.2010, leg. Pangantihon C., det. Zettel H.
PHL Philippinen, Luzon, Gonogon, Chico River, 4 Ex., 21.II.1999, leg. Seyfert F., det. Zettel H.
PHL Philippinen, Luzon, Los Baños, Mount Makiling, Mud Springs, 1 Ex., 8.II.1996, leg. & det. Zettel H.
PHL Philippinen, Mindoro, Roxas, Hinungdungan River, 3 Ex., 31.III.2013, leg. Pangantihon C., det. Zettel H.
PHL Philippinen, Negros, Cuernos de Negros, Casaroro Falls, 4 Ex., 25.X.2004, leg. Pangantihon C., det. Zettel H.
PHL Philippinen, Romblon, Sibuyan, Magdiwang, Jao-asan, 6 Ex., 18.XI.1994, leg. & det. Zettel H.
PHL Philippinen, Romblon, Tablas, Dubduban, Busai Falls, 6 Ex., 23.XI.1994, leg. & det. Zettel H.
PHL Philippinen, Samar, Northern Samar, Variato Falls, 2 Ex., 3.III.2003, leg. & det. Zettel H.

***Enithares quadrispinosa* LANSBURY, 1967 exld**

PHL Philippinen, Palawan, Aribungos, Mt. Mantaling, 2 Ex., (Du), leg. Pangantihon C., det. Zettel H.

***Enithares sobria* (STÅL, 1855)**

YEM Yemen, Marib, Marib Umgebung, 1 Ex., 2.III.1989, leg. HE.

***Enithares subparallela* LANSBURY, 1968 exld**

PHL Philippinen, Mindanao, Davao, Kapatagan, Mount Apo, Sabwag Trail, 1 Ex., 27.X.2011, leg. Pangantihon C.

***Notonecta arabiensis* HUNGERFORD, 1926**

SAU Saudiarabien, Asir, Asir NP, Umg. Abha, 3 Ex., 7.VI.1982, leg. HE.

***Notonecta canariensis* KIRKALDY, 1897**

ESP Spanien, Kanarische Inseln, Vera de Erques, 1 Ex., 22.XI.1991, leg. HE.

***Notonecta glauca glauca* LINNAEUS, 1758**

- AUT Österreich, Burgenland, Güssing SW, Rosenberg, 1 Ex., 10.V.1966, leg. HA.
AUT Österreich, Kärnten, Feldkirchen E, Dietrichstein, 3 Ex., 1.VIII.1964, leg. KA, 4 Ex., 1.VIII.1970, leg. KA, 6 Ex., 1.VIII.1974, leg. KA, 2 Ex., 1.VII.1977, leg. KA.
AUT Österreich, Kärnten, Sattnitz, S Klagenfurt, 1 Ex., 5.VIII.1988, leg. KA.
AUT Österreich, Niederösterreich, Bucklige Welt, 2 Ex., (Du), leg. Mader A.
AUT Österreich, Niederösterreich, Feichsen, 1 Ex., 23.X.1970, leg. Hüttinger E.
AUT Österreich, Niederösterreich, Gmünd-Breitensee, Sandgruben, 1 Ex., 18.V.2002, leg. LM.
AUT Österreich, Niederösterreich, Göstling an der Ybbs SE, Hundsau, 1 Ex., 27.VI.1970, leg. Ressler F.
AUT Österreich, Niederösterreich, Hochrieß, Heide, 1 Ex., 10.IX.1972, leg. Rausch.
AUT Österreich, Niederösterreich, Weidling, 1 Ex., (Du), leg. Kubinyi.
AUT Österreich, Nordtirol, Amberger See, Haiming SSW, 1 Ex., 18.IX.2018, leg. Eckelt A.
AUT Österreich, Nordtirol, Breitenbach am Inn W, Haus, 2 Ex., 17.IV.1967, leg. HE.
AUT Österreich, Nordtirol, Forchach, 3 Ex., 6.X.1942, leg. Kofler F.
AUT Österreich, Nordtirol, Gnadenwald, 1 Ex., 13.IV.1968, leg. HE.

- AUT Österreich, Nordtirol, Gschwandkopf, Seefeld S, 2 Ex., 22.X.1968, leg. HE, 1 Ex., 14.IX.1969, leg. HE, 1 Ex., 30.IX.1970, leg. HE.
- AUT Österreich, Nordtirol, Hall in Tirol – Mils, 1 Ex., 1.IV.1964, leg. HE.
- AUT Österreich, Nordtirol, Hochrum, Sanatorium, 3 Ex., 24.IV.1968, leg. HE.
- AUT Österreich, Nordtirol, Innsbruck, Arzl, 1 Ex., 2.X.1934, leg. Ratter J.
- AUT Österreich, Nordtirol, Innsbruck, Amras, 1 Ex., 21.V.1953, leg. Wohlmann R., 1 Ex., 28.IV.1964, leg. HE.
- AUT Österreich, Nordtirol, Innsbruck, Amraser Au, 2 Ex., 6.IX.1947, leg. PE, 3 Ex., 14.IV.1964, leg. HE.
- AUT Österreich, Nordtirol, Innsbruck, Amraser Felder, 1 Ex., 25.IX.1932, leg. Ratter J.
- AUT Österreich, Nordtirol, Innsbruck, Hötting, 12 Ex., 20.VIII.1970, leg. HA.
- AUT Österreich, Nordtirol, Innsbruck, Pulverturm, 4 Ex., 23.IV.1961, leg. HA.
- AUT Österreich, Nordtirol, Inzing, Gaisau, 2 Ex., 13.VII.2012, leg. Eckelt A.
- AUT Österreich, Nordtirol, Judenstein, Rinn N, 1 Ex., 20.IX.1934, leg. Ratter J.
- AUT Österreich, Nordtirol, Kundl, 5 Ex., 16.VIII.1964, leg. Kappeller R.
- AUT Österreich, Nordtirol, Lanser Kopf, Innsbruck S, 1 Ex., 2.VI.1954, leg. Kappeller R.
- AUT Österreich, Nordtirol, Lanser Moor, Innsbruck S, 3 Ex., 22.III.1948, leg. PE.
- AUT Österreich, Nordtirol, Lanser See, Innsbruck S, 5 Ex., 19.IV.1953, leg. HA.
- AUT Österreich, Nordtirol, Lottensee, 1 Ex., 21.IX.1968, leg. HE.
- AUT Österreich, Nordtirol, Pill, Schwaz SW, 1 Ex., 2.V.1964, leg. HE, 3 Ex., 15.VII.1964, leg. HE.
- AUT Österreich, Nordtirol, Reintalersee, Kramsach NE, 1 Ex., 18.IX.1969, leg. HE.
- AUT Österreich, Nordtirol, Schwemm – Walchsee NW, 1 Ex., 8.VIII.1992, leg. HE.
- AUT Österreich, Nordtirol, Seefeld in Tirol, Moor, 1 Ex., 28.IX.1966, leg. HA.
- AUT Österreich, Nordtirol, Terfens, 1 Ex., 25.VII.1947, leg. Kofler F.
- AUT Österreich, Nordtirol, Trams, Landeck SE, 3 Ex., 20.VI.1968, leg. HE.
- AUT Österreich, Nordtirol, Walchsee, Schwemm, 1 Ex., 9.VI.2006, leg. KM.
- AUT Österreich, Nordtirol, Wildmoos, Seefeld in Tirol NW, 4 Ex., 14.X.1959, leg. HA, 1 Ex., 11.VIII.1960, leg. PE, 1 Ex., 23.IX.1966, leg. HE, 2 Ex., 22.X.1968, leg. HE.
- AUT Österreich, Nordtirol, Zirl NW, Eigenhofen, linke Innau, 3 Ex., 15.IV.2011, leg. Eckelt A.
- AUT Österreich, Nordtirol, Zobersee, Matrei am Brenner, 1 Ex., 1.X.1964, leg. HE.
- AUT Österreich, Osttirol, Brühl, Matrei in Osttirol SE, 3 Ex., 10.VIII.1988, leg. KA.
- AUT Österreich, Osttirol, Debant, 3 Ex., 26.X.2001, leg. KA.
- AUT Österreich, Osttirol, Glanz, Au, Ainet SW, 1 Ex., 2.VIII.1971, leg. KA.
- AUT Österreich, Osttirol, Glanzer Brücke, Ainet SE, 2 Ex., 20.IX.1967, leg. KA, 7 Ex., 23.IX.1967, leg. KA.
- AUT Österreich, Osttirol, Lienz, 1 Ex., 12.VII.2002, leg. KA, 2 Ex., 4.XI.2002, leg. KA, 1 Ex., 2.V.2003, leg. KA.
- AUT Österreich, Osttirol, Lienz, Firma Roggen, 1 Ex., 26.VIII.1961, leg. KA.
- AUT Österreich, Osttirol, Lienz, Garten Dr. Retter, 5 Ex., 17.VIII.1984, leg. KA.
- AUT Österreich, Osttirol, Lienz, Umspannwerk E, 2 Ex., 28.VII.1971, leg. KA.
- AUT Österreich, Osttirol, Lienz, Gärtnerei Seeber, 1 Ex., 15.V.1979, leg. KA.
- AUT Österreich, Osttirol, Lienz, Peggetz (= Rössl-Au), 1 Ex., 29.VIII.2002, leg. KA.
- AUT Österreich, Osttirol, Matrei in Osttirol Umgebung, 1 Ex., 12.IX.1966, leg. KA.
- AUT Österreich, Osttirol, Mienekugel, Lienz E, 1 Ex., 20.IX.1967, leg. KA.
- AUT Österreich, Osttirol, Nörsach, 1 Ex., 21.IX.1986, leg. KA, 1 Ex., 29.VIII.1962, leg. KA.
- AUT Österreich, Vorarlberg, Feldkirch, Bangs, 1 Ex., 23.IV.1995, leg. Kopf T., 1 Ex., 3.IX.1995, leg. Kopf T.
- AUT Österreich, Wien, 22. Bezirk, Lobau, 1 Ex., 19.VII.1983, leg. Jäch M.

- DEU Deutschland, Baden-Württemberg, Karlsruhe, 4 Ex., 1.X.1983, leg. HE.
 DEU Deutschland, Bayern, Ascholding, 1 Ex., 10.IV.1976, leg. HE.
 DEU Deutschland, Bayern, Erlangen, 7 Ex., 21.IX.1968, leg. HE.
 DEU Deutschland, Bayern, Hackensee, Holzkirchen SW, 1 Ex., 18.VIII.2012, leg. LM.
 DEU Deutschland, Bayern, Niederaudorf–Zankel, Innauen, 3 Ex., 28.IV.2013, leg. LM, 2 Ex., 12.V.2014, leg. LM.
 DEU Deutschland, Bayern, Oberaudorf Innstaustufe, Ruderalfläche, 1 Ex., 13.X.2014, leg. LM.
 FRA Frankreich, Languedoc-Roussillon, Le Perthus, 3 Ex., 26.VII.1956, leg. Weber H.
 FRA Frankreich, Languedoc-Roussillon, Montpellier, 2 Ex., 10.IX.1972, leg. Wewalka G.
 GRC Griechenland, Makedonia, Thesprotia, Margariti, 1 Ex., 10.VI.1977, leg. Wewalka G.
 ITA Italien, Marche, Montecassiano, 1 Ex., 10.IX.2012, leg. HE.
 ITA Italien, Sizilien, Gela, 1 Ex., 25.VI.1978, leg. Wewalka G.
 ITA Italien, Südtirol, Auer (= Ora), 2 Ex., 1.VII.1954, leg. HA.
 ITA Italien, Südtirol, Castelfeder, 9 Ex., 24.VII.1954, leg. HA, 5 Ex., 26.VII.1954, leg. Wohlmann R., 2 Ex., 1.VII.1955, leg. Wohlmann R., 1 Ex., 22.VII.1955, leg. HA.
 ITA Italien, Südtirol, Montan, 2 Ex., 2.IV.1961, leg. Kappeller R.
 ITA Italien, Südtirol, Staben, 1 Ex., 29.III.1971, leg. KM.
 ITA Italien, Südtirol, Sterzing, 2 Ex., 19.IV.1953, leg. HA.
 MAR Marokko, El Kelaa, Demnate, 3 Ex., 16.IV.1985, leg. Wewalka G.
 MAR Marokko, Tadla-Azilal, El Ksiba, El Arba, 1 Ex., 13.IV.1985, leg. Wewalka G.

***Notonecta glauca poissoni* HUNGERFORD, 1934**

- TUR Türkei, Kirikkale, 2 Ex., 7.VII.1973, leg. Wewalka G.

***Notonecta lutea* MÜLLER, 1776**

- AUT Österreich, Nordtirol, Hochfilzen, 2 Ex., 4.IX.1960, leg. PE.
 AUT Österreich, Nordtirol, Inzing, Gaisau, 1 Ex., 13.VII.2012, leg. Eckelt A.
 AUT Österreich, Nordtirol, Natterer See, Innsbruck SW, 1 Ex., 28.VI.1964, leg. HE.
 AUT Österreich, Nordtirol, Pill, Schwaz SW, 1 Ex., 24.VII.1964, leg. HE.
 AUT Österreich, Nordtirol, Reintalersee, Kramsach NE, 1 Ex., 22.VI.1968, leg. HE, 3 Ex., 14.VII.1968, leg. HE, 10 Ex., 31.VII.1968, leg. HE, 8 Ex., 18.IX.1969, leg. HE.
 AUT Österreich, Nordtirol, Schwemm – Walchsee NW, 1 Ex., 8.VIII.1992, leg. HE, 1 Ex., 9.VIII.1973, leg. Lehmann.
 AUT Österreich, Nordtirol, Wildmoosalm, Seefeld in Tirol N, 2 Ex., 2.IX.1968, leg. HE.
 DEU Deutschland, Schleswig-Holstein, Rendsburg, 1 Ex., 19.VII.1985, leg. Günther H.

***Notonecta maculata* FABRICIUS, 1794**

- AUT Österreich, Nordtirol, Karwendeltal, Scharnitz NE, 1 Ex., 12.IX.2008, leg. HE.
 AUT Österreich, Oberösterreich, Linz, 1 Ex., 7.VIII.1989, leg. Gusenleitner J.
 AUT Österreich, Wien, 9. Bezirk, Althanstraße, Zoologisches Institut, 1 Ex., 1.VII.1983, leg. Jäch M.
 DEU Deutschland, Bayern, Schwabegg, 2 Ex., 6.IX.2001, leg. Schuster G.
 FRA Frankreich, Ardeche, Pourchères, Privas, 4 Ex., 5.IX.1972, leg. Wewalka G.
 FRA Frankreich, Provence-Alpes-Cote d'Azur, Arles NE, Saint Gabriel, 1 Ex., 19.VII.1956, leg. Weber.
 FRA Frankreich, Provence-Alpes-Cote d'Azur, Digne, 1 Ex., 9.VII.1956, leg. Weber H.
 GRC Griechenland, Ikania, Milopo, 1 Ex., 1.I.1973, leg. Rausch H., 1 Ex., 22.V.1973, leg. Rausch H.
 GRC Griechenland, Kreta, Amoudara Heraklion, 1 Ex., 25.IV.1990, leg. HE.
 GRC Griechenland, Kreta, Rethymnon N, Perama, 1 Ex., 17.IV.1990, leg. HE, 1 Ex., 16.IV.1971, leg. Wewalka G.G.
 GRC Griechenland, Kreta, Samaria-Schlucht, 1 Ex., 24.IV.1983, leg. HE.

GRC Griechenland, Kreta, Zaros, Moni Vrontisi, 2 Ex., 21.IV.1990, leg. HE.
 GRC Griechenland, Peloponnes, Dytiki Ellada ke Ionio, Nemea, 4 Ex., 25.IV.1971, leg. Wewalka G.
 GRC Griechenland, Peloponnes, Tripolis, 1 Ex., 29.IV.1971, leg. Wewalka G.
 GRC Griechenland, Thessalia, Sterea Ellada, Euböa, Eretria, 1 Ex., 7.V.1972, leg. Wewalka G.
 HRV Kroatien, Opatija, 7 Ex., 1.VI.1957, leg. Wellschmied.
 ISR Israel, En Aquer, 1 Ex., 14.III.1985, leg. Jäch M.
 ISR Israel, Südbezirk, Negev, Nahal Ramon, 1 Ex., 12.IV.1981, leg. Wewalka G.
 ITA Italien, Brescia, Polpenazze, 1 Ex., 30.III.1970, leg. KM.
 ITA Italien, Genova, Cavi di Lavagna, 1 Ex., 24.V.1976, leg. HA.
 ITA Italien, Latium, Rom W, Palidoro, 2 Ex., 15.VIII.1967, leg. HE, 1 Ex., 7.VIII.1969, leg. HE.
 TUR Türkei, Mugla, Marmaris, 1 Ex., 26.IV.1969, leg. Wewalka G.

***Notonecta meridionalis* POISSON, 1926**

AUT Österreich, Niederösterreich, Zehnbach, Purgstall S, 2 Ex., 15.IX.1975, leg. Ressler F.
 GRC Griechenland, Thessalia, Sterea Ellada, Phthiotis, Mendenitsa, 1 Ex., 4.VI.1973, leg. Rausch.
 HRV Kroatien, Kroatien, Novigrad, 1 Ex., 26.VIII.1982, leg. KA.

***Notonecta obliqua* THUNBERG, 1787**

AUT Österreich, Nordtirol, Mösern, Seefeld in Tirol SW, 1 Ex., 22.V.1966, leg. HE, 1 Ex., 1.X.1967, leg. HE.
 AUT Österreich, Nordtirol, Seefeld in Tirol, Moor, 9 Ex., 28.IX.1966, leg. HA.
 AUT Österreich, Nordtirol, Wildmoos, Seefeld in Tirol NW, 7 Ex., 23.IX.1966, leg. HE.
 DEU Deutschland, Bayern, Rott am Lech, 1 Ex., 2.X.1999, leg. Schuster G.
 DEU Deutschland, Niedersachsen, Aselage, 2 Ex., 8.XI.1951, leg. Förster.
 TUR Türkei, Kirikkale (Kirikale), 1 Ex., 7.VII.1973, leg. Wewalka G.

***Notonecta reuteri reuteri* HUNGERFORD, 1928**

AUT Österreich, Nordtirol, Amberger See, Haiming SSW, 3 Ex., 18.IX.2018, leg. Eckelt A.
 AUT Österreich, Nordtirol, Gschwandtkopf, 21 Ex., 7.IX.1968, leg. HE, 43 Ex., 14.IX.1969, leg. HE, 7 Ex., 30.IX.1970, leg. HE.
 AUT Österreich, Nordtirol, Wildmoos, Seefeld in Tirol NW, 1 Ex., 8.VIII.1954, leg. Kappeller R., 6 Ex., 11.VIII.1960, leg. PE, 2 Ex., 10.IX.1961, leg. Kappeller R., 2 Ex., 10.IX.1963, leg. HE, 1 Ex., 23.IX.1966, leg. HE, 2 Ex., 9.X.1966, leg. Kappeller R.
 AUT Österreich, Nordtirol, Wildmoosalm, Seefeld in Tirol N, 6 Ex., 4.X.1959, leg. HA, 10 Ex., 14.X.1959, leg. HA, 1 Ex., 4.X.1963, leg. HE, 1 Ex., 4.X.1965, leg. HE, 1 Ex., 26.X.1966, leg. HE, 2 Ex., 1.X.1967, leg. HE, 3 Ex., 4.VIII.1968, leg. HE, 1 Ex., 2.IX.1968, leg. HE.
 AUT Österreich, Nordtirol, Wildmoossee, Seefeld in Tirol W, 1 Ex., 21.IX.1952, leg. Kappeller R., 2 Ex., 31.VIII.1958, leg. Kappeller R., 1 Ex., 4.X.1959, leg. Kappeller R.
 DEU Deutschland, Baden-Württemberg, Schurmsee, 1 Ex., 10.IX.1971, leg. Voigt.
 DEU Deutschland, Niedersachsen, Haselünne, 1 Ex., 28.VIII.1955, leg. Förster.

***Notonecta viridis* DELCOURT, 1909**

AUT Österreich, Niederösterreich, Zehnbach, Purgstall S, 1 Ex., 15.IX.1975, leg. Ressler F.
 DEU Deutschland, Baden-Württemberg, Karlsruhe, 2 Ex., 1.X.1983, leg. HE.
 DEU Deutschland, Bayern, Erding, 1 Ex., 14.IV.1965, leg. HE.
 DEU Deutschland, Bayern, Erlangen, 1 Ex., 21.IX.1968, leg. HE.
 DEU Deutschland, Bayern, Rott am Lech, 2 Ex., 2.X.1999, leg. Schuster G.
 FRA Frankreich, Aquitanien, Arcachon, La-Teste-de-Buch, 2 Ex., 22.VIII.1956, leg. Weber H.
 FRA Frankreich, Provence-Alpes-Cote d'Azur, Salin de Giraud, 1 Ex., 19.VII.1956, leg. Weber H.
 GRC Griechenland, Ipiros Dytiki Makedonia, Kanallaki, 1 Ex., 8.VI.1977, leg. Wewalka G.

- GRC Griechenland, Samos, Ag. Konst., 1 Ex., 12.IX.1983, leg. Jäch M.
 IRN Iran, Fars, Shiraz, 8 Ex., 14.V.1969, leg. Eckerlein H.
 IRN Iran, Kermanschah, 2 Ex., 1.V.1975, leg. Holzschuh C.
 ITA Italien, Brescia, Polpenazze, 1 Ex., 30.III.1970, leg. KM.
 ITA Italien, Latium, Rom W, Palidoro, 1 Ex., 7.VIII.1969, leg. HE, 1 Ex., 15.VIII.1967, leg. HE.

***Nychia sappho* KIRKALDY, 1901 exld**

- PHL Philippinen, Mindoro, Calapan City, Parang, 2 Ex., 26.V.2008, leg. Pangantihon C.

Pleidae FIEBER, 1851

***Plea minutissima minutissima* LEACH, 1817**

- AUT Österreich, Burgenland, Illmitz, 1 Ex., 4.IX.1968, leg. Papperitz R.
 AUT Österreich, Burgenland, Neusiedlersee, 3 Ex., 1.VII.1965, leg. Weber H.
 AUT Österreich, Kärnten, Dietrichstein, Feldkirchen E, 1 Ex., 20.VII.1968, leg. KA.
 AUT Österreich, Kärnten, Kapellerteich, St. Peter in Holz, Spittal an der Drau NW, 1 Ex., 1.I.1990, leg. Egger M., 2 Ex., 17.IV.1990, leg. Egger M., 2 Ex., 25.VII.1993, leg. Egger M.
 AUT Österreich, Kärnten, Sablatnigmoor, 3 Ex., 13.V.1989, leg. KA & Mildner, 1 Ex., 20.VII.1989, leg. KA & Mildner.
 AUT Österreich, Niederösterreich, Weikendorf, 2 Ex, (Du), leg. Mader A.
 AUT Österreich, Nordtirol, Kundl W, Sankt Leonhard Umgebung, 8 Ex., 26.VII.1964, leg. HA, 1 Ex., 7.V.1965, leg. HE.
 AUT Österreich, Nordtirol, Rattenberg, 2 Ex., 20.VII.1964, leg. HE.
 AUT Österreich, Nordtirol, Walchsee, Schwemm, 5 Ex., 9.VI.2006, leg. KM.
 AUT Österreich, Nordtirol, Wattens, 7 Ex., 7.IX.1947, leg. PE.
 AUT Österreich, Osttirol, Lienz, Peggetz (= Rössl-Au), 1 Ex., 1.VIII.2002, leg. KA.
 AUT Österreich, Vorarlberg, Dornbirn, 2 Ex, (Du), leg. Moosbrugger.
 AUT Österreich, Vorarlberg, Feldkirch, Bangs, 1 Ex., 26.VI.1995, leg. Kopf T.
 AUT Österreich, Vorarlberg, Hohenems, 2 Ex., 10.VI.1940, leg. Moosbrugger.
 DEU Deutschland, Bayern, Straubing, 2 Ex., 15.IX.1963, leg. Papperitz R.
 HUN Ungarn, Wesprim, Zalahalap, 1 Ex., 22.IV.2014, leg. Mühle H.
 ITA Italien, Südtirol, Brixen, 10 Ex., 1.V.1967, leg. HE.
 ITA Italien, Südtirol, Brixen, Elvas, 3 Ex., 21.IV.1963, leg. Peez A.
 ITA Italien, Südtirol, Castelfeder, 3 Ex., 5.VIII.1956, leg. HA, 1 Ex., 8.VIII.1956, leg. HA.
 ITA Italien, Südtirol, Kalterer See, 2 Ex., 2.V.1970, leg. KM, 8 Ex., 7.IV.1971, leg. KM.
 TUN Tunesien, Gouvernement Sousse, Bouficha, 3 Ex., 6.VI.1993, leg. Mühle H.

***Neoplea maculosa* (BERG, 1879) exld**

- COL Kolumbien, Departamento de Sucre, Sincilejo, Calamar, 16 Ex., 22.V.2013, leg. Dostal A., det. Nieser N.

Helotrephidae ESAKI & CHINA, 1927

***Hydrotrepes balnearius* (BERGROTH, 1918) exld**

- PHL Philippinen, Luzon, Cagayan Valley, Cagayan, Gonzaga, 4 Ex., 11.IV.2005, leg. Pangantihon C., det. Zettel H.

***Hydrotrepes bicolanus bicolanus* ZETTEL, 2003 exld**

- PHL Philippinen, Luzon, Camarines Sur, Lake Buhi, 3 Ex., 22.III.1998, leg. Zettel H., Paratypen.

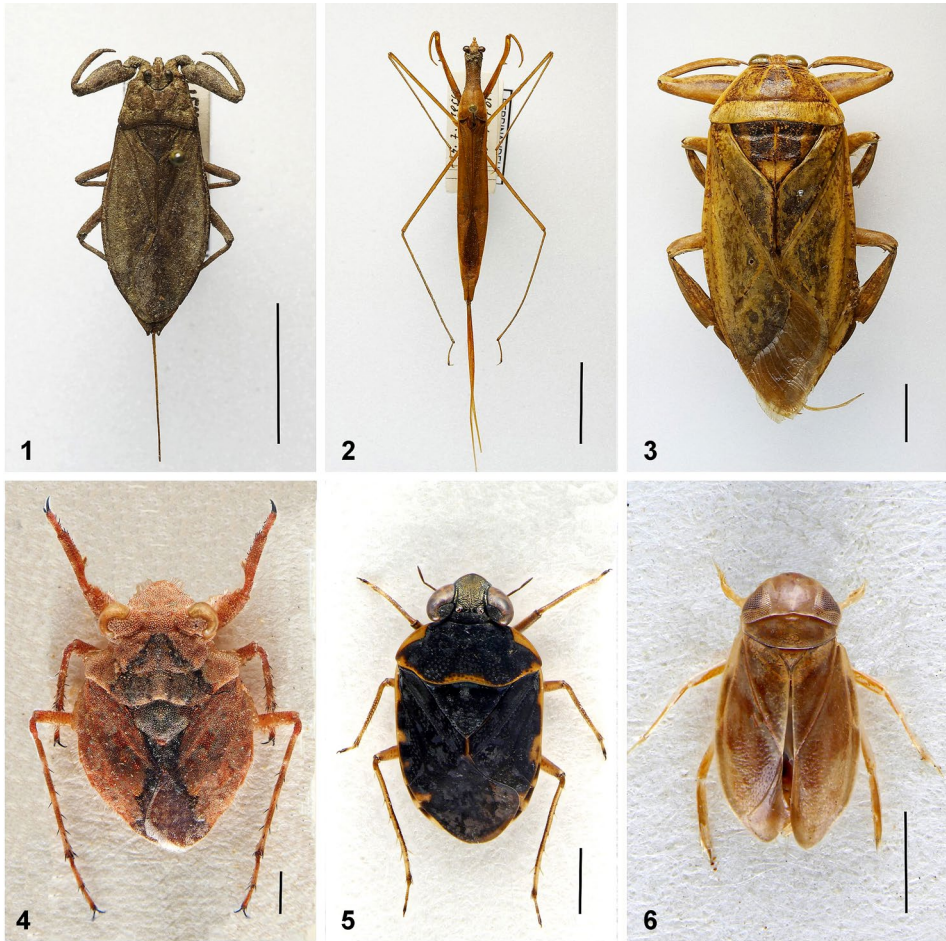


Abb. 1–6: (1) *Nepa cinerea*, ♀ (Österreich, Osttirol); (2) *Ranatra linearis*, ♀ (Italien, Südtirol); (3) *Lethocerus fakir*, ♀ (Ägypten); (4) *Gelastocoris nebulosus*, ♀ (Argentinien); (5) *Ochterus marginatus insularis*, ♀ (Philippinen); (6) *Micronecta scholtzi*, ♀ (Italien, Latium). Maßstäbe: 1–3: 10 mm; 4–6: 1 mm. © A. Eckelt.

***Hydrotrepes philippinus* ZETTEL, 2003 exld**

PHL Philippinen, Luzon, Gonogon, Chico River, 2 Ex., 21.II.1999, leg. Zettel H., Paratypen.

***Hydrotrepes stereoides montanus* ZETTEL, 2003 exld**

PHL Philippinen, Luzon, Sagada NE, Banga an Bomod-ok, 2 Ex., 14.III.2012, leg. Pangantihon C., det. Zettel H.

***Hydrotrepes visayasensis* ZETTEL, 2003 exld**

PHL Philippinen, Cebu, Badian, Kawasan Falls, 2 Ex., 23.II.1997, leg. Zettel H., 8 Ex., 17.V.2008, leg. Pangantihon C., det. Zettel H.

PHL Philippinen, Negros, Canlaon City, Masolug, 3 Ex., 25.I.2007, leg. & det. Zettel H.

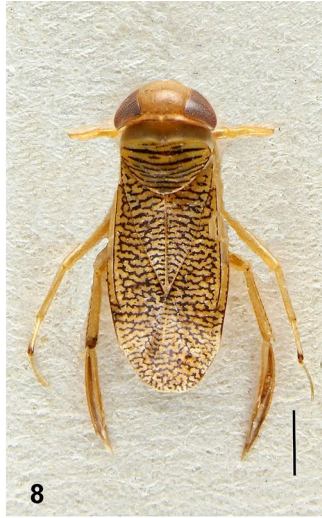


Abb. 7–11: (7) *Corixa punctata*, ♂ (Deutschland, Bayern); (8) *Heliocoris vermiculata*, ♀ (Saudiarabien); (9) *Sigara falleni*, ♂ (Österreich, Burgenland); (10) *Ilyocoris cimicoides cimicoides*, ♂ (Österreich, Nordtirol); (11) *Naucoris maculatus maculatus*, ♂ (Portugal). Maßstäbe 1 mm.
© A. Eckelt.

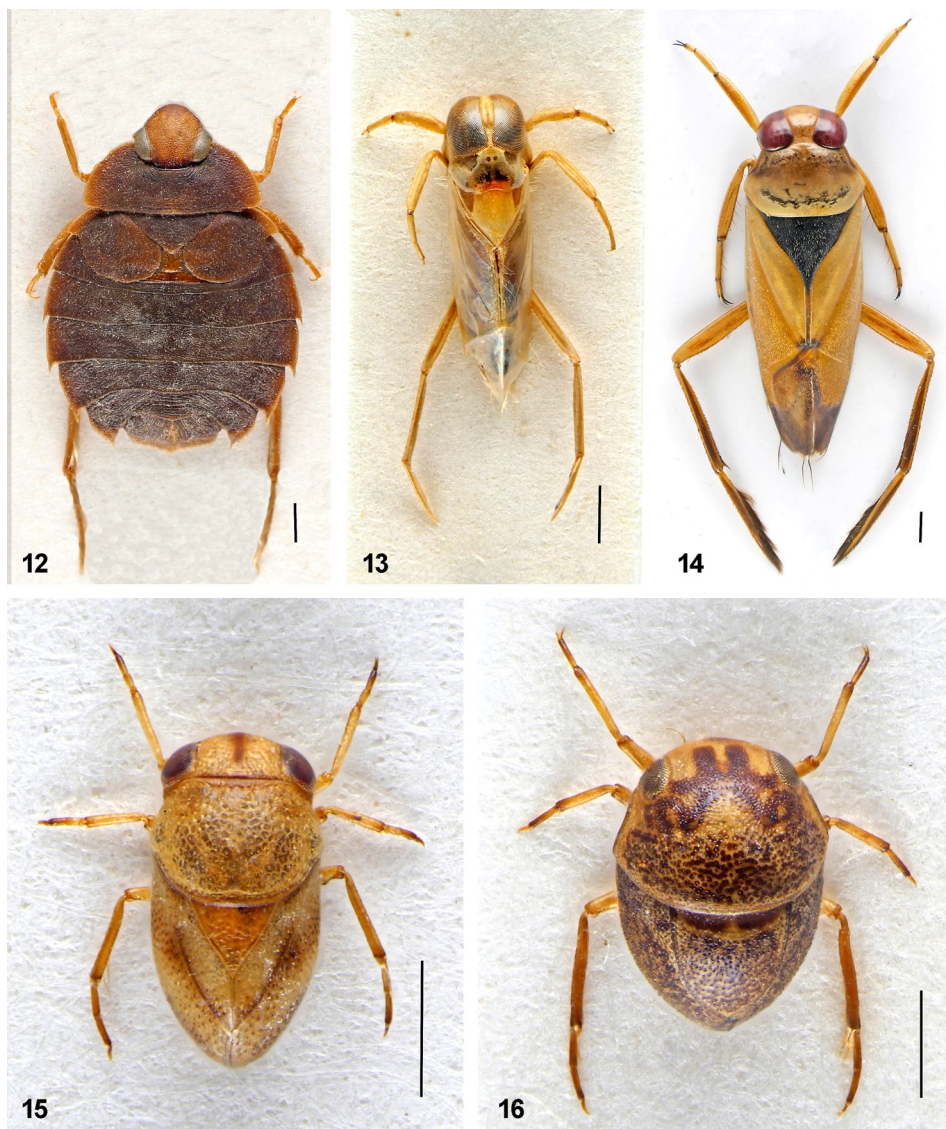


Abb. 12–16: (12) *Aphelocheirus aestivalis*, ♂ (Deutschland, Bayern); (13) *Anisops debilis debilis*, ♂ (Saudiarabien); (14) *Notonecta glauca glauca*, ♂ (Österreich, Nordtirol); (15) *Plea minutissima*, ♀ (Österreich, Nordtirol); (16) *Hydrotrepes bicolanus bicolanus*, ♀ (Philippinen). Maßstäbe: 1 mm. © A. Eckelt.

PHL Philippinen, Negros, Dumaguete, Valencia, 2 Ex., 25.II.1997, leg. Zettel H., Paratypen.

PHL Philippinen, Samar, Northern Samar, Variato Falls, 1 Ex., 16.III.1998, leg. Zettel H., Paratypus.

***Mixotrepes heissi* PAPAČEK & ZETTEL, 2003 exld**

IND Indien, Westbengalen, Siliguri, 3 Ex., 10.IV.1999, leg. HE, Paratypen.

Dank

Der Erstautor (EH) dankt seinen Freunden und Kollegen, welche durch die großzügige Überlassung von Beifängen und Belegstücken wesentlich zum heutigen Umfang der Sammlung beigetragen haben. EH dankt besonders Herbert Zettel (Wien), durch dessen zahlreiche Spenden determinierter exotischer aquatischer Belege inkl. Paratypen diese Sammlung sehr bereichert wurde. Tomas Toth (Innsbruck) danken wir für die fototechnische Beratung.

Die Autoren danken den Schriftleitern Herbert Zettel und Alice Laciny und deren Team für ihr Engagement und die professionelle Umsetzung und Publikation dieses Beitrages.

Literatur

- AUKEMA B. & RIEGER C., 1995 (Hrsg.): Catalogue of the Heteroptera of the Palaearctic Region. Vol. 1. – The Netherlands Entomological Society, Amsterdam, XXVI + 222 pp.
- AUKEMA B., RIEGER C. & RABITSCH W., 2013 (Hrsg.): Catalogue of the Heteroptera of the Palaearctic Region. Vol. 6, Supplement. – The Netherlands Entomological Society, Amsterdam, XXIV + 629 pp.
- HEISS E., ECKELT A., LEDERWASCH M. & UNTERASINGER R., 2021: Die Heteropterensammlung Ernst Heiss im Tiroler Landesmuseum Ferdinandeum. Teil I: Leptopodomorpha: Familien Aepophilidae, Saldidae, Leptopodidae, Omaniidae. – Beiträge zur Entomofaunistik 22: 43–76.
- PÉRICART J., 1990: Hémiptères Saldidae et Leptopodidae d'Europe Occidentale et du Maghreb. – Faune de France 77: 1–238.
- POLHEMUS J.T., JANSSON A. & KANYUKOVA E., 1995: Infraorder Nepomorpha – water bugs, pp. 13–76. – In: AUKEMA B. & RIEGER C. (Hrsg.): Catalogue of the Heteroptera of the Palaearctic Region. Vol. 1. – The Netherlands Entomological Society, Amsterdam, XXVI + 222 pp.

Anschrift der Verfasser: Ernst HEISS,
Josef-Schraffl-Straße 2a,
6020 Innsbruck, Österreich (Austria).
E-Mail: aradus@aon.at

Andreas ECKELT, Manfred LEDERWASCH,
Romed UNTERASINGER, Tiroler Landesmuseum
Ferdinandeum, Naturwissenschaftliche Sammlungen
Sammlungs- und Forschungszentrum SFZ,
Krajnc-Straße 1, 6060 Hall in Tirol, Österreich (Austria).
E-Mail: a.eckelt@tiroler-landesmuseen.at;
m.lederwasch@tiroler-landesmuseen.at;
r.unterasinger@tiroler-landesmuseen.at

ZOBODAT - www.zobodat.at

Zoologisch-Botanische Datenbank/Zoological-Botanical Database

Digitale Literatur/Digital Literature

Zeitschrift/Journal: [Zeitschrift der Arbeitsgemeinschaft Österreichischer Entomologen](#)

Jahr/Year: 2021

Band/Volume: [73](#)

Autor(en)/Author(s): Heiss Ernst, Eckelt Andreas, Lederwasch Manfred, Unterasinger Romed Josef

Artikel/Article: [Die Heteropterensammlung Ernst Heiss im Tiroler Landesmuseum Ferdinandeum. Teil II: Nepomorpha 81-116](#)