

Die Heteropterensammlung Ernst Heiss im Tiroler Landesmuseum Ferdinandeum. Teil VII: Gerromorpha I: Gerridae

Ernst HEISS, Andreas ECKELT,
Manfred LEDERWASCH & Romed UNTERASINGER

Abstract

The collection of Heteroptera of Ernst Heiss at the Tiroler Landesmuseum Ferdinandeum. Part VII. Gerromorpha. I. Gerridae. The large private collection of about 75,000 specimens of true bugs (Heteroptera) of Ernst Heiss, donated to the Tiroler Landesmuseum Ferdinandeum (TLMF) is currently deposited at the Natural History Department in Hall in Tirol, where the collection data are digitized. To facilitate future access to the collection for scientific research, these data will be published in several parts. Six parts are already published or in press: I. Leptopodomorpha, II. Nepomorpha, III. Cimicomorpha, Reduviidae, IV. Cimicomorpha, Nabidae, V. Cimicomorpha, Tingidae, VI. Pentatomomorpha, Pyrrhocoridae. Part VII treats the family Gerridae and comprises data of 1579 specimens assigned to 27 genera, and 91 species and subspecies.

Key words: Heteroptera, Gerromorpha, Gerridae, collection Heiss, Tiroler Landesmuseum, faunistics.

Zusammenfassung

Die private Heteropterensammlung von Ernst Heiss umfasst rund 75.000 Exemplare, welche dem Tiroler Landesmuseum Ferdinandeum übereignet wurden und im Sammlungs- und Forschungszentrum der Naturwissenschaftlichen Abteilung in Hall in Tirol aufbewahrt und mit ihren Sammlungsdaten digitalisiert werden. Um den Zugang zum Sammlungsmaterial für künftige Forschungen zu ermöglichen, werden die Sammlungsdaten in mehreren Teilen publiziert. Davon sind bisher sechs Teile erschienen oder im Druck: I. Leptopodomorpha, II. Nepomorpha, III. Cimicomorpha, Reduviidae, IV. Cimicomorpha, Nabidae, V. Cimicomorpha, Tingidae, VI. Pentatomomorpha, Pyrrhocoridae. Der vorliegende Teil VII behandelt 1579 Exemplare der Gerridae aus 91 Arten und Unterarten, welche 27 Gattungen zugeordnet werden.

Einleitung

Der vorliegende Teil VII ist die Fortsetzung einer Publikationsreihe, welche den Belegumfang der Sammlung Ernst Heiss im Landesmuseum Ferdinandeum (TLMF) dokumentiert. Teile I–IV sind bereits publiziert, Teile V und VI im Druck (HEISS et al. 2021a, b, c, 2022a, b und in Druck). Das Belegmaterial für die laufende systematische Aufstellung der Heteropterensammlung am TLMF stammt größtenteils von der Sammlung Ernst Heiss, die im Laufe von ca. 60 Jahren zusammengetragen wurde, nun den Hauptbestandteil einer neu aufgestellten Museumssammlung bildet und laufend ergänzt wird.

Methode

Die Anordnung der Unterfamilien (Tab. 1) folgt der Arbeit von ANDERSEN (1982), wie sie auch im Standardwerk „Catalogue of the Heteroptera of the Palaearctic Region“ (CPH), Bände 1 und 6, umgesetzt wurde (ANDERSEN 1995, AUKEMA et al. 2013). Innerhalb der Unterfamilien sind Gattungen und Arten alphabetisch gereiht. Die Daten werden nach geografischer Herkunft alphabetisch geordnet wiedergegeben und umfassen: Land, Fundort, Belegzahl, Datum und Sammler. Länderabkürzungen entsprechen dem ISO 3166-6 Ländercode.

Die Determination der Gattungen erfolgte vorwiegend mit ANDERSEN (1982) sowie CHEN et al. (2005). Die Hauptverbreitungsgebiete der zahlreichen Arten der Gerromorpha-Familien sind die tropischen und subtropischen Lebensräume aller Kontinente. Daher sind zahlreiche Sammlungsbelege aus Ländern dieser Regionen, welche in großzügiger Weise vom Spezialisten dieser Familien, Herbert Zettel, bestimmt und überprüft oder für die Sammlung überlassen worden sind. Diese gesicherten Belege von Taxa, welche nicht im CPH angeführt sind, wurden in die Sammlung integriert und sind im Verzeichnis mit „exld“ (extralimital distribution) markiert und ebenfalls zitiert. Von den 27 Gattungen werden 20 Arten durch Habitusfotos dargestellt.

Abkürzungen für häufig zitierte Sammlernamen:

HA	Hernegger Alois
HE	Heiss Ernst
KM	Kahlen Manfred
KH	Kippenberg Horst
KA	Kofler Alois
KF	Kofler Franz-Josef
LM	Lederwasch Manfred
MH	Mühle Hans
PE	Pechlaner Ernst
PA	Peez Alexander

Wo Sammler oder Datum nicht bekannt oder unlesbar ist, wird dies mit „fA“ (fehlende Angabe) angezeigt.

Sammlungsdaten

Gerridae LEACH, 1815

Rhagadotarsinae LUNDBLAD, 1933

Rhagadotarsus BREDDIN, 1905 exld

Rhagadotarsus kraepelini BREDDIN, 1905

PHL Philippinen, Romblon Province, Sibuyan Island, S Magdiwang, Jao-asan, Fato-o river, 2 Ex., 18.XI.1994, leg. Zettel H.

Rheumatobates BERGROTH, 1892 exld

Tab. 1: Anordnung der Unterfamilien und Gattungen, mit Anzahl der Arten und Unterarten sowie der Zahl der Belege (Exemplare) in der Sammlung. Abkürzungen für zoogeografische Regionen: äthiop(isch), austral(isch), neotr(opisch), oriental(isch).

Unterfamilien	Gattungen	Arten + Unterarten (paläarkt.)	Arten + Unterarten (exld)	Exemplare	Regionen
Rhagadotarsinae	<i>Rhagadotarsus</i>		1	2	neotr
	<i>Rheumatobates</i>		2	6	neotr
Trepobatinae	<i>Metrobates</i>		1	2	neotr
	<i>Pseudohalobates</i>		1	2	orient
	<i>Stenobates</i>		1	1	orient
Charmatometrinae	<i>Brachymetra</i>		2	6	neotr
Gerrinae	<i>Aquarius</i>	5	2	252	orient
	<i>Eurygerris</i>		1	3	neotr
	<i>Gerris</i>	20 (+ 3)	1	947	äthiop
	<i>Limnogonus</i>		4 (+ 1)	38	austr, orient
	<i>Limnometra</i>		5 (+ 2)	47	orient
	<i>Limnoporos</i>	1		42	äthiop, orient
	<i>Tenagogonus</i>		3	21	orient
Eotrechinae	<i>Amemboa</i>		2	2	orient
	<i>Onychotrechus</i>		1	1	orient
Cylindrostethinae	<i>Cylindrostethus</i>		3	20	neotr, orient
	<i>Potamobates</i>		1	1	neotr
Ptilomerinae	<i>Celerobates</i>		1	1	orient
	<i>Heterobates</i>	1		2	
	<i>Potamometropsis</i>		4	19	orient
	<i>Ptilomera</i>		2	12	orient
	<i>Rheumatogonus</i>		3	17	orient
Halobatinae	<i>Esakia</i>		1	12	orient
	<i>Eurymetra</i>		1	6	äthiop
	<i>Metrocoris</i>		5	36	orient
	<i>Halobates</i>		7	65	neotr, orient
	<i>Ventidius</i>		3	16	orient

***Rheumatobates klagei* SCHROEDER, 1931**

BRA Brasilien, Amazonien, Lago Malea, 1 Ex., 17.III.1963, leg. Marlier G.

BRA Brasilien, Amazonasgebiet, Lago Calado, 1 Ex., 2.XII.1959, leg. Sioli H.

***Rheumatobates crassifemur schroederi* HUNGERFORD, 1944**

BRA Brasilien, Amazonasgebiet, Rio Tapajoz, Lago Ouri, 1 Ex., 10.I.1948, leg. Sioli H.

BRA Brasilien, Brasilia, Formosa Lagoa Feia, 1 Ex., 3.X.1965, leg. Fittkau E.J.

BRA Brasilien, Lago de Indio, Moote, 2 Ex., 15.IX.1965, leg. Fittkau E.J.

Trepobatinae MATSUDA, 1960

***Metrobates* UHLER, 1871 exld**

***Metrobates denticornis* (CHAMPION, 1898)**

MEX Mexiko, Tamanlipas, Ciudad Victoria, Los Troncones, 239 m, 2 Ex., 29.VII.2009, leg. Buzzetti, Marzotto & Messobrio.

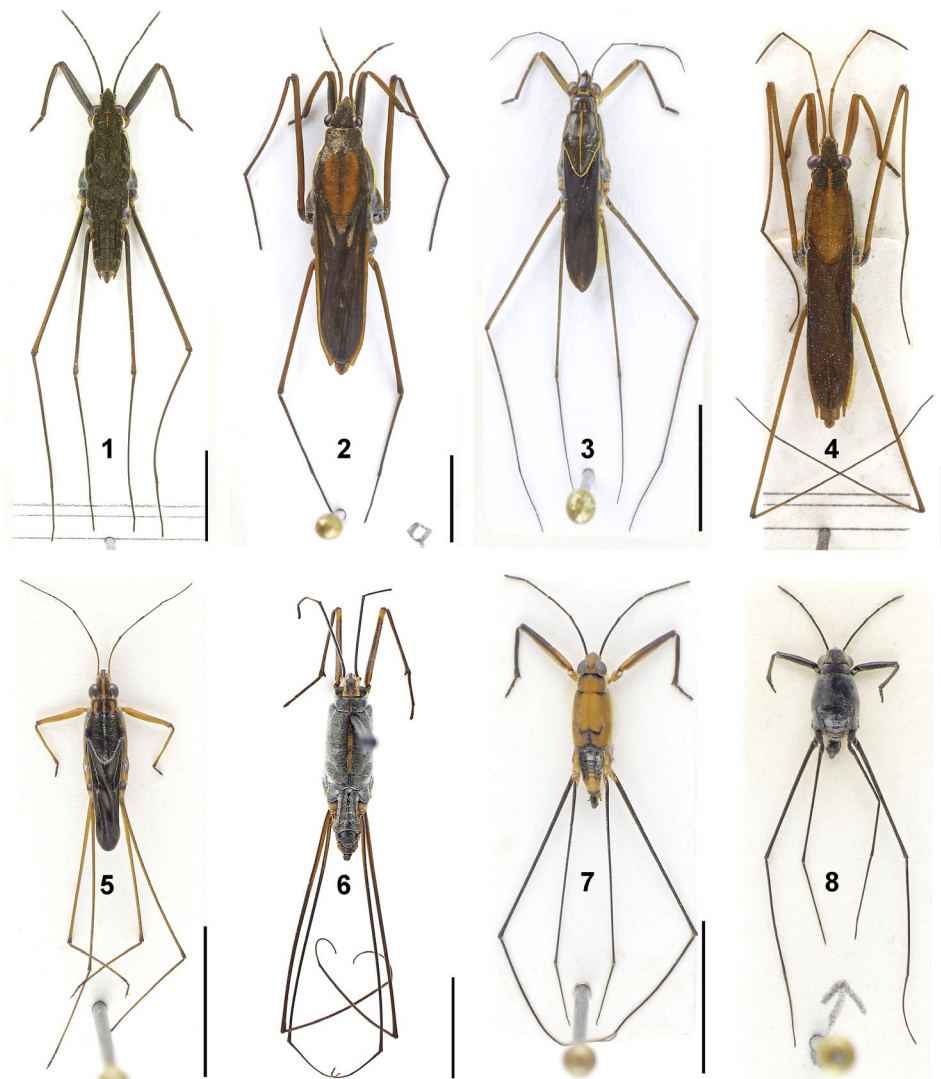


Abb. 1–8: (1) *Aquarius ventralis*, ♂ (Türkei); (2) *Gerris costae costae*, ♀ (Italien, Südtirol); (3) *Limnogonus fossarum gilguy*, ♂ (Australien, Queensland); (4) *Limnoporus rufoscutellatus*, ♂ (Österreich, Nordtirol); (5) *Onychotrechus esakii*, ♀ (Malaysien, Langkawi); (6) *Heterobates dohrandti*, ♀ (Usbekistan); (7) *Rheumatogonus luzonicus*, ♂ (Philippinen, Luzon); (8) *Halobates robustus*, ♂ (Ecuador, Galapagos). Maßstäbe: 5 mm. © A. Eckelt.

***Pseudohalobates* POLHEMUS & POLHEMUS, 1996 exld**

***Pseudohalobates inobonto* POLHEMUS & POLHEMUS, 1996**

PHL Philippinen, Masbate Province, Ticao Island, Lapus-Lapus, Wolf Bay, 2 Ex., 5.III.1998, leg. Zettel H.

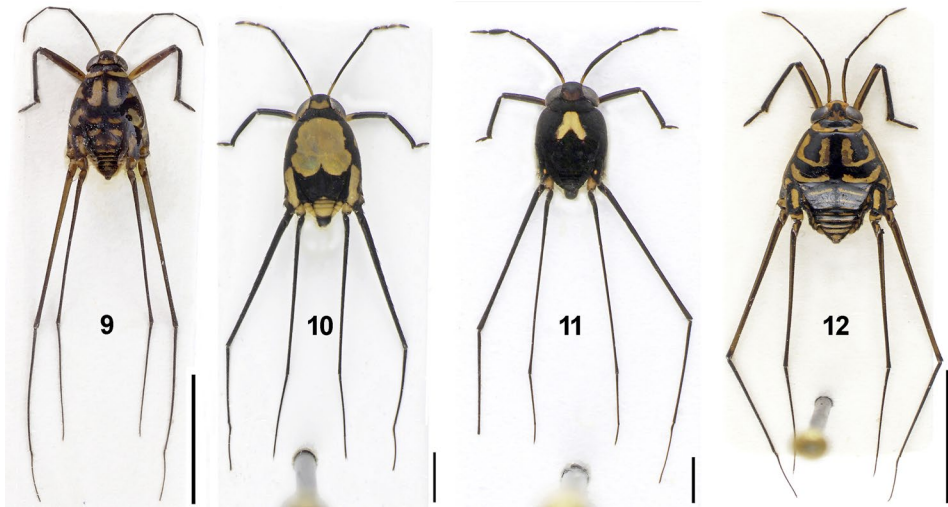


Abb. 9–12: (9) *Metrocoris luzonicus*, ♂ (Philippinen, Luzon); (10) *Ventidius karen*, ♂ (Kambodscha); (11) *Esakia cenizae*, ♂ (Philippinen, Samar); (12) *Eurymetra natalensis*, ♀ (Kenia). Maßstäbe: 9, 12: 5 mm, 10, 11: 1 mm. © A. Eckelt.

***Stenobates* ESAKI, 1926 exld**

***Stenobates zamboanga* POLHEMUS & POLHEMUS, 1996**

PHL Philippinen, Mindanao Island, Sarangani Province, Glan, 1 Ex., 27.XI.1993, leg. Nieser N.

Charmatometrinae MATSUDA, 1960

***Brachymetra* MAYR, 1865 exld**

***Brachymetra albinerva* (AMYOT & SERVILLE, 1843)**

GLP Guadeloupe, Basse-Terre, Petit-Bourg, Col des Mammelles, 4 Ex., 25.XI.1981, leg. HE.

***Brachymetra lata* SHAW, 1933**

BRA Brasilien, Amazonasgebiet, Belem, 1 Ex., 2.IX.1959, leg. Sattler W.

BRA Brasilien, Amazonasgebiet, Ob. Rio Negro, Jandia, 1 Ex., 19.IX.1952, leg. Sioli H.

Gerrinae LEACH, 1815

***Aquarius* SCHELLENBERG, 1800**

***Aquarius adalaidis* (DOHRN, 1860)**

PAK Pakistan, Sindh, Karachi District, Karachi, 2 Ex., 22.I.1975, leg. HE.

PAK Pakistan, Sindh, Thatta, Kalri Lake (Keenjhar Lake), 10 Ex., 17.I.1975, 1 Ex., 1.III.1978, leg. HE.

***Aquarius cinereus* (PUTON, 1869)**

DZA Algerien, Tiout, 1 Ex., 19.IV.1966, leg. Eckerlein H.

ESP Spanien, Katalonien, Provinz Lleida, Artesa de Segre, 2 Ex., 25.V.1967, leg. Eckerlein H.

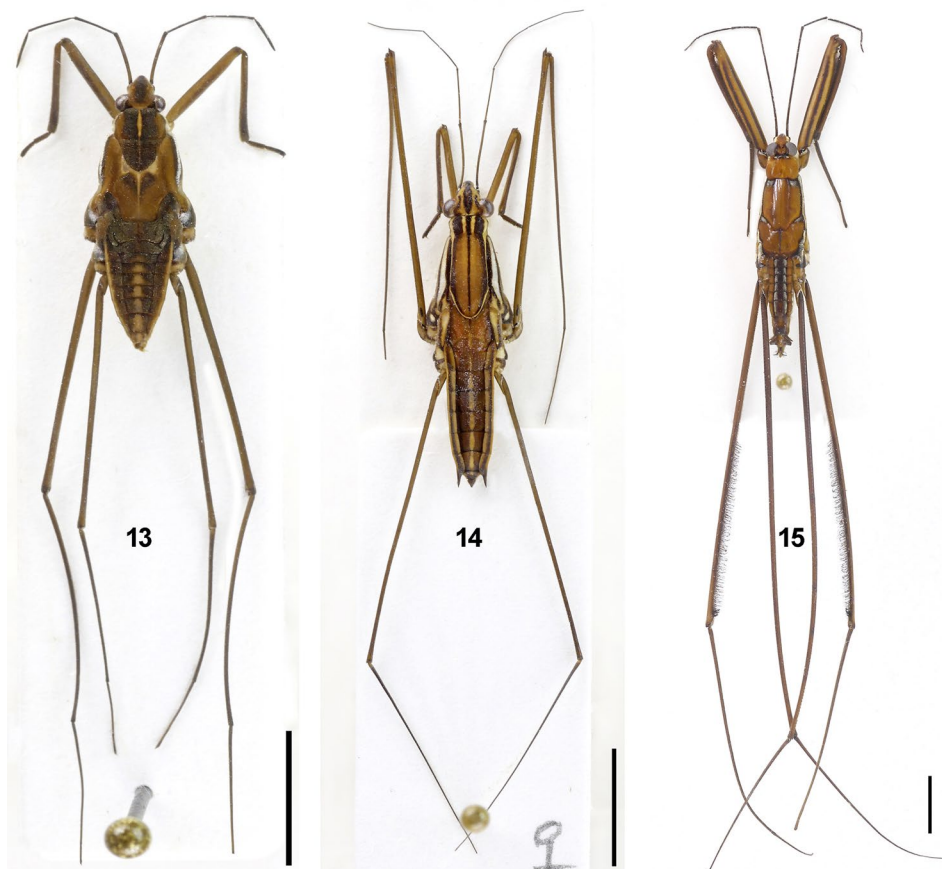


Abb. 13–15: (13) *Eugerris fuscinervis*, ♀ (Kolumbien); (14) *Limnometra ciliata*, ♀ (Malaysien, Perak); (15) *Ptilomera tigrina*, ♂ (Malaysien, Pahang). Maßstab: 5 mm. © A. Eckelt.

FRA Frankreich, Korsika, Sartene, 12 Ex., 19.V.1976, leg. Wellschmied.

ITA Italien, Palermo, Castelbuono, 1 Ex., 4.V.1957, leg. Seidenstücker H.

MAR Marokko, Fes-Boulemane, Moyen, Cascades des Vierges, 1 Ex., 7.VIII.1959, leg. Eckerlein H.

MAR Marokko, Souss-Massa-Draâ, NE Tiznit, Fluss Massa, 3 Ex., 27.VII.1959, leg. Eckerlein H.

MAR Marokko, S Azrou, 3 Ex., 1.VIII.1984, leg. HE.

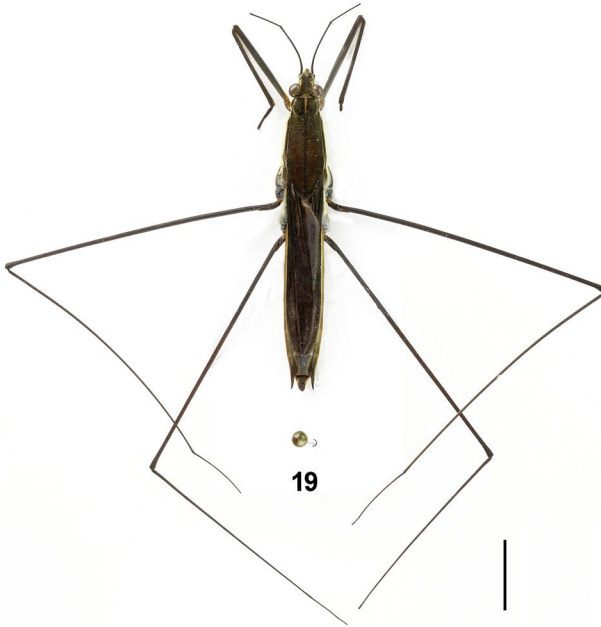
***Aquarius elongatus* (UHLER, 1896)**

CHN Volksrepublik China, Anhui, Tianzhushan, 2 Ex., 11.V.2004, leg. Turna J.

***Aquarius najas* (DE GEER, 1773)**

AUT Österreich, Burgenland, Hartberg-Fürstenfeld, S Hackerberg, Lafnitzufer, 2 Ex., 8.VI.2015, leg. LM.

Abb. 16–20: (16) *Celerobates imadatei*, ♀ (Malaysia, Sarawak); (17) *Potamometropsis luzonica*, ♂ (Philippinen, Luzon); (18) *Cylindrostethus vittipes*, ♀ (Philippinen, Mindanao); (19) *Aquarius elongatus*, ♀ (China, Anhui); (20) *Tenagogonus bergrothi*, ♀ (Philippinen, Mindanao). Maßstab: 5 mm. © A. Eckelt.



- AUT Österreich, Niederösterreich, Scheibbs, SW Purgstall, Lonitzberg, 2 Ex., 24.IV.1983, leg. Rausch H.
- AUT Österreich, Oberösterreich, Urfahr, Gramastetten, 2 Ex., 22.III.1974, leg. Gusenleitner J.
- AUT Österreich, Vorarlberg, Feldkirch, Satteins, Kirche, 1 Ex., 10.V.1939, leg. Moosbrugger.
- AUT Österreich, Vorarlberg, Satteins, 1 Ex., 30.V.1939, 1 Ex., 14.V.1941, leg. Moosbrugger.
- DEU Deutschland, Sachsen, Dresden, Bautzen, 1 Ex., 1.VI.1941, leg. Jordan.
- ESP Spanien, Andalusien, Jaen, Sierra de la Pandera, 2 Ex., 31.V.1971, leg. Aspöck H. & U., Rausch H. & Hüttinger E.
- ESP Spanien, Balearische Inseln, Mallorca, Torrente de Pareys, 1 Ex., 30.IV.1983, leg. Schedl W.
- FRA Frankreich, Korsika, Corse-du-Sud, Vallee de Solenzara, 10 Ex., 14.V.1976, leg. Wellschmied.
- FRA Frankreich, Korsika, Sartene, 1 Ex., 19.V.1976, leg. Wellschmied.
- FRA Frankreich, Occitanie, Tarn-et-Garonne, Bruniquel, 2 Ex., 30.VI.2014, leg. LM.
- GRC Griechenland, Kreta, NW Iraklion, Fodele Umgebung, 4 Ex., 17.IV.1990, leg. HE.
- GRC Griechenland, Kreta, Palaeochora Umgebung, 2 Ex., 27.IV.1990, leg. HE.
- GRC Griechenland, Peloponnisos, Achaia, SE Ano Klitoria, Potami Bk., 9 Ex., 5.V.2014, leg. Zettel H.
- HRV Kroatien, Zadar, Paklenica Nationalpark, 5 Ex., 20.V.2014, leg. LM.
- ITA Italien, Friaul-Julisch-Venetien, Triest, Val Rosandra, 1 Ex., 15.VI.1986, leg. Schedl W.
- ITA Italien, Genova, Cavi di Lavagna, 24 Ex., 20.V.1975, 14 Ex., 24.V.1976, leg. HA.
- ITA Italien, Latium, Rom, Palidoro, 12 Ex., 15.VIII.1967, 4 Ex., 20.VIII.1967, leg. HE.
- PRT Portugal, Castelo Branco, Covilha, Serra de Estrella, 7 Ex., 11.VI.1971, leg. Aspöck H. & U., Rausch H. & Hüttinger E.

***Aquarius paludum paludum* (FABRICIUS, 1794)**

- AUT Österreich, Kärnten, Feldkirchen, Dietrichstein E Feldkirchen, 4 Ex., 1.VIII.1964, 4 Ex., 20.VII.1968, 2 Ex., 1.VIII.1970, leg. KA.
- AUT Österreich, Kärnten, Sankt Veit an der Glan, Metnitztal, Grades, 1 Ex., 1.V.2004, leg. HE.
- AUT Österreich, Kärnten, Völkermarkt, Sablatnigmoor, 1 Ex., 20.VII.1989, leg. KA & Mildner.
- AUT Österreich, Kärnten, Waidisch, 2 Ex., 7.VIII.1987, leg. KA.
- AUT Österreich, Niederösterreich, Gmünd, Joachimstal, 10 Ex., 2.V.2014, leg. LM.
- AUT Österreich, Niederösterreich, Scheibbs, Rogatsboden, 1 Ex., 3.IV.1976, leg. Rausch H.
- AUT Österreich, Nordtirol, Innsbruck, Rossau, 1 Ex., 29.VI.1958, leg. HA.
- AUT Österreich, Nordtirol, Innsbruck, S Innsbruck, Viller Moor, 1 Ex., 25.IV.1959, leg. PE.
- AUT Österreich, Nordtirol, Innsbruck-Land, Aldrans, 1 Ex., 2.VII.1951, leg. PE.
- AUT Österreich, Nordtirol, Innsbruck-Land, Hochrum, Sanatorium, 1 Ex., 5.VI.1967, leg. HE.
- AUT Österreich, Nordtirol, Innsbruck-Land, SW Innsbruck, Natterer See, 13 Ex., 2.VI.1957, leg. HA.
- AUT Österreich, Nordtirol, Innsbruck-Land, SW Innsbruck, Natters, 1 Ex., 25.VIII.1964, leg. HE.
- AUT Österreich, Nordtirol, Innsbruck-Land, Sistrans, 1 Ex., 15.IX.1963, leg. HA.
- AUT Österreich, Nordtirol, Kitzbühel, Schwarzsee bei Kitzbühel, 1 Ex., 9.V.1971, leg. KA.
- AUT Österreich, Nordtirol, Kufstein, Bergsteiner See, 1 Ex., 15.X.1956, leg. PE.
- AUT Österreich, Nordtirol, Kufstein, Krummsee, 6 Ex., 27.V.1967, 4 Ex., 12.VII.1970, leg. HE.
- AUT Österreich, Nordtirol, Kufstein, Reintaler See, 4 Ex., 8.VI.1963, 1 Ex., 7.VII.1963, leg. HE.
- AUT Österreich, Nordtirol, Kufstein, NE Kramsach, Reintaler See, 1 Ex., 15.X.1956, leg. PE.
- AUT Österreich, Nordtirol, Innsbruck, Amraser Au, 1 Ex., 28.IV.1964, leg. HE.
- AUT Österreich, Osttirol, Lienz, Iselsberg, Gasthof Wacht, 1 Ex., 31.VII.2002, leg. KA.
- AUT Österreich, Osttirol, Lienz, SE Lienz, Tristacher See, 1 Ex., 31.V.1970, 1 Ex., 14.V.1971, leg. KA.
- DEU Deutschland, Bayern, Ostallgäu, Trauchgau, Halblech, 1 Ex., 16.V.1981, leg. Schuster G.
- HRV Kroatien, Senj, Umgebung Karlobag, Brusane, 1 Ex., 18.V.2014, leg. LM.
- ISR Israel, Hamam el Malih, 1 Ex., 19.VII.1985, leg. Jäch M.
- ITA Italien, Latium, Rom, Umgebung Palidoro, 1 Ex., 15.VIII.1967, 1 Ex., 1.VIII.1968, leg. HE.

PRK Nordkorea, Pjöngjang, Maran-bong, 6 Ex., 6.VIII.1977, leg. Josifov M.
PSE Palästina, Jericho [im Westjordanland], 3 Ex., 24.VI.1985, leg. Jäch M.

***Aquarius philippinensis* ZETTEL & RUIZ, 2003 exld**

PHL Philippinen, Mindoro, Oriental Mindoro, Victoria, Lake Naujan, 2 Ex., 21.II.2010, leg. Pangantihon C.

***Aquarius ventralis* (FIEBER, 1860)**

BGR Bulgarien, Burgas, Ropotamo, Kruschewez, 6 Ex., 20.VII.1970, leg. Josifov M.
GRC Griechenland, Egeo, Vorio Egeo, Samos, Potami, 1 Ex., 8.IX.1983, leg. Jäch M.
GRC Griechenland, Egeo, N Chios, Peyta, 2 Ex., 19.V.1973, leg. Rausch H.
TUR Türkei, Antalya, Kemer, Umgebung Kemer, 10 Ex., 1.IX.1994, leg. HE.
TUR Türkei, Antalya, Altinyaka, 1 Ex., 1.VI.1985, leg. HE.
TUR Türkei, Antalya, N Beldibi, Sarıçınar Dağı, 1 Ex., 4.V.1997, leg. Schedl W.
TUR Türkei, Kayseri, Tahtalı Dağları, 2 Ex., 20.V.1997, leg. Morkel C.
TUR Türkei, Mersin, Tarsus, 1 Ex., 23.VI.1952, leg. Seidenstücker H.

***Eurygerris* HUNGERFORD & MATSUDA, 1958**

***Eurygerris fuscinervis* BERG, 1898**

COL Kolumbien, Magdalena Santa Marta, Bella Vista, 3 Ex., 21.V.2013, leg. Dostal A.

***Gerris* FABRICIUS, 1794**

***Gerris angulatus* LUNDBLAD, 1934**

RUS Russland, Primorsky Kray, 2 Ex., 2.VI.1910, leg. Konikov.

***Gerris argentatus* SCHUMMEL, 1832**

AUT Österreich, Kärnten, Spital an der Drau, E Greifenburg, Ebenteich, 3 Ex., 4.VIII.1971, leg. KA.
AUT Österreich, Kärnten, NW Spittal an der Drau, St. Peter in Holz, Kapellerteich, 2 Ex., 17.IV.1990, leg. KA.
AUT Österreich, Nordtirol, Innsbruck-Land, Möserer See, 12 Ex., 15.IX.1963, 1 Ex., 1.V.1969, leg. HE.
AUT Österreich, Nordtirol, Innsbruck-Land, NE Fritzens, Thierburg, 1 Ex., 21.IV.1967, leg. HE.
AUT Österreich, Nordtirol, Kufstein, Egelsee, 1 Ex., 14.V.2013, leg. LM.
AUT Österreich, Nordtirol, Kufstein, Längsee, Westufer, 1 Ex., 14.IV.2014, leg. LM.
AUT Österreich, Nordtirol, Kufstein, W Kundl, Sankt Leonhard Umgebung, 3 Ex., 11.XI.1962, leg. HA.
AUT Österreich, Nordtirol, Kufstein, W Kundl, Sankt Leonhard Umgebung, 1 Ex., 11.IV.1967, leg. HE.
AUT Österreich, Nordtirol, Kufstein, Rattenberg, 1 Ex., 22.VI.1963, leg. HE.
AUT Österreich, Nordtirol, Kufstein, NE Kramsach, Reintalersee, 6 Ex., 7.VII.1963, 2 Ex., 13.VII.1963, leg. HE.
AUT Österreich, Osttirol, Lienz, SE Ainet, Glanzer Brücke, 1 Ex., 20.IX.1967, 1 Ex., 23.IX.1967, leg. KA.
AUT Österreich, Wien, 22. Bezirk, Lobau, 6 Ex., 19.VII.1983, leg. Jäch M.

***Gerris asper* (FIEBER, 1860)**

AUT Österreich, Nordtirol, Kufstein, Rattenberg, 1 Ex., 22.VI.1963, leg. HE.
AUT Österreich, Nordtirol, Schwaz, SW Schwaz, Pill, 1 Ex., 6.IV.1967, leg. HE.
AUT Österreich, Nordtirol, Schwaz, NE Schwaz, Stans, 2 Ex., 26.II.1966, 7 Ex., 28.II.1966, 13 Ex., 7.IV.1966, 11 Ex., 11.III.1969, leg. HE.
AUT Österreich, Nordtirol, Schwaz, Terfens, 1 Ex., 24.IV.1966, leg. HA.
AUT Österreich, Nordtirol, Schwaz, Terfens-Au, 1 Ex., 5.IV.1969, leg. HE.
AUT Österreich, Nordtirol, Schwaz, Weer, 6 Ex., 19.IV.1965, 14 Ex., 25.IV.1965, leg. HA.

DEU Deutschland, Bayern, Eichstätt, Wolkertshofen, 1 Ex., 9.V.1987, leg. Schuster G.
DEU Deutschland, Bayern, Rosenheim, Neubeuern, Innauwald, 1 Ex., 21.III.2016, leg. Fuchs H.

***Gerris babai* MIYAMOTO, 1958**

RUS Russland, Ussuri, 1 Ex., 13.V.1929, 1 Ex., 19.V.1929, leg. Kiritschenko A.N.

***Gerris brachynotus* HORVÁTH, 1907**

RUS Russland, Amur, 1 Ex., 1.VI.1959, 1 Ex., 2.VI.1959, leg. Kerzhner I.

***Gerris caucasicus* KANYUKOVA, 1982**

AZE Aserbaidtschan, Lenkoran, Talysch, 1 Ex., 23.IV.1909, 1 Ex., 14.V.1909, leg. Kiritschenko A.N.

***Gerris costae costae* (HERRICH-SCHAEFFER, 1850)**

- AUT Österreich, Kärnten, Feldkirchen, Turracher Höhe, Grünsee, 1 Ex., 4.VII.2009, leg. HE.
AUT Österreich, Kärnten, Sankt Veit an der Glan, Metnitztal, Grades, 1 Ex., 1.V.2004, leg. HE.
AUT Österreich, Niederösterreich, Scheibbs, SE Göstling an der Ybbs, Hundsau, 1 Ex., 19.V.1984, leg. Ressler F.
AUT Österreich, Niederösterreich, Scheibbs, Neuhaus, 1 Ex., 12.VI.1984, leg. Jäch M.
AUT Österreich, Nordtirol, Imst, Feldringer Alm, SW Faltegartenköpfl, 4 Ex., 2.VII.2000, leg. HE.
AUT Österreich, Nordtirol, Imst, Gaistal, SE Ehrwald, 1 Ex., 29.VII.1948, leg. PE.
AUT Österreich, Nordtirol, Imst, Gries im Sulztal, 1 Ex., 21.VIII.1960, leg. PE.
AUT Österreich, Nordtirol, Imst, Obergurgl, 1 Ex., 15.IX.1960, leg. PE.
AUT Österreich, Nordtirol, Imst, Stamser Alm, NW Kühtai, 1 Ex., 23.VIII.1955, leg. PE.
AUT Österreich, Nordtirol, Imst, NE Imst, Tarrenz, 2 Ex., 3.V.1969, leg. HE.
AUT Österreich, Nordtirol, Innsbruck, S Innsbruck, Siltschlucht, 7 Ex., 26.V.1958, leg. HA.
AUT Österreich, Nordtirol, Innsbruck, S Innsbruck, Viller Moor, 2 Ex., 19.VI.1955, leg. PE.
AUT Österreich, Nordtirol, Innsbruck Land, W Seefeld, E Brunschkopf, 2 Ex., 16.X.1955, leg. PE.
AUT Österreich, Nordtirol, Innsbruck-Land, Affenhausen, 1 Ex., 23.IV.1966, leg. HE.
AUT Österreich, Nordtirol, Innsbruck-Land, Gleinser Mähder, 3 Ex., 24.VII.1956, leg. PE.
AUT Österreich, Nordtirol, Innsbruck-Land, Gnadenwald, 2 Ex., 23.IV.1966, leg. HE.
AUT Österreich, Nordtirol, Innsbruck-Land, Hatting, 1 Ex., 15.V.1960, leg. HA.
AUT Österreich, Nordtirol, Innsbruck-Land, S Innsbruck, Patscherkofel, 3 Ex., 15.VII.1956, leg. HA.
AUT Österreich, Nordtirol, Innsbruck-Land, SW Neustift im Stubaital, Krößbach, 1 Ex., 3.IX.1948, leg. PE.
AUT Österreich, Nordtirol, Innsbruck-Land, SW Gschnitz, Laponessalm, 1 Ex., 13.VI.1971, leg. HE.
AUT Österreich, Nordtirol, Innsbruck-Land, Lottensee, 1 Ex., 20.IX.1968, leg. HE.
AUT Österreich, Nordtirol, Innsbruck-Land, Lüsens, 3 Ex., 1.VII.1956, leg. PE.
AUT Österreich, Nordtirol, Innsbruck-Land, Mils bei Hall, 1 Ex., 19.IV.1953, leg. PE.
AUT Österreich, Nordtirol, Innsbruck-Land, SW Seefeld in Tirol, Mösern, 2 Ex., 22.VII.1956, leg. HA.
AUT Österreich, Nordtirol, Innsbruck-Land, Patsch Umgebung, 3 Ex., 24.V.1953, leg. PE.
AUT Österreich, Nordtirol, Innsbruck-Land, Patscherkofel, 1 Ex., 1.VII.1940, 1 Ex., 5.VIII.1944, 2 Ex., 18.VIII.1944, leg. Ratter Josef.
AUT Österreich, Nordtirol, Innsbruck-Land, Patscherkofel, 3 Ex., 8.VII.1956, leg. PE.
AUT Österreich, Nordtirol, Innsbruck-Land, SE Ampass, Taxerhof, 1 Ex., 10.IV.1969, leg. HE.
AUT Österreich, Nordtirol, Innsbruck-Land, Viggartal [„Vikartal“], 1 Ex., 18.VII.1956, leg. PE.
AUT Österreich, Nordtirol, Innsbruck-Land, NW Seefeld in Tirol, Wildmoos, 2 Ex., 18.VIII.1944, 2 Ex., 28.V.1959, 9 Ex., 1.V.1966, leg. HA.
AUT Österreich, Nordtirol, Innsbruck-Land, NW Seefeld in Tirol, Wildmoos, 4 Ex., 26.VI.1965, 3 Ex., 5.V.1968, leg. HE.

AUT Österreich, Nordtirol, Kitzbühel, SW Kitzbühel, Hahnenkamm, 1 Ex., 22.VII.1947, leg. KF.

AUT Österreich, Nordtirol, Landeck, S Gepatschhaus, Fernergarten, 4 Ex., 11.IX.1960, leg. HA.

AUT Österreich, Nordtirol, Landeck, S Gepatschhaus, Fernergarten, 1 Ex., 11.IX.1960, leg. PE.

AUT Österreich, Nordtirol, Landeck, 1 Ex., 5.VI.1966, leg. Kapeller R.

AUT Österreich, Nordtirol, Landeck, Landeck Umgebung, 2 Ex., 25.VII.1961, leg. HA.

AUT Österreich, Nordtirol, Landeck, SE Fließ, Pillerhöhe, 1 Ex., 11.VI.2005, leg. Kopf T.

AUT Österreich, Nordtirol, Reutte, Forchach, 1 Ex., 15.X.1939, 5 Ex., 17.IV.1943, leg. KF.

AUT Österreich, Nordtirol, Reutte, Forchach, rechte Lechau, 4 Ex., 16.IV.1943, leg. KF.

AUT Österreich, Nordtirol, Schwaz, Loassattel, Pillberg, 2 Ex., 12.VI.1948, leg. PE.

AUT Österreich, Nordtirol, Schwaz, Rofan, 1 Ex., 8.X.1966, leg. HE.

AUT Österreich, Nordtirol, Schwaz, S Schwaz, Grafenast, 1 Ex., 12.VI.1948, leg. PE.

AUT Österreich, Nordtirol, Schwaz, S Weer, Nonsalm, 2 Ex., 14.IX.1980, leg. HE.

AUT Österreich, Nordtirol, Schwaz, SE Schwaz, Kellerjoch, 1 Ex., 3.VI.1948, leg. PE.

AUT Österreich, Nordtirol, Schwaz, SE Schwaz, Naunzalm, 1 Ex., 14.VII.1950, leg. KF.

AUT Österreich, Nordtirol, Schwaz, SW Schwaz, Pill, 1 Ex., 20.IX.1965, leg. HE.

AUT Österreich, Nordtirol, Schwaz, Unterautal, 1 Ex., 19.VIII.1958, leg. PE.

AUT Österreich, Nordtirol, N Obergurgl, Pillersee, 2 Ex., 16.IX.1960, leg. PE.

AUT Österreich, Nordtirol, Unbrückler Alm, 1 Ex., 31.V.1956, leg. HA.

AUT Österreich, Nordtirol, Valsertal, 1 Ex., 25.VI.1961, leg. HA.

AUT Österreich, Nordtirol, Valsertal, 2 Ex., 26.VI.1955, leg. PE.

AUT Österreich, Nordtirol, NE Zirl, Zirler Mähder, 1 Ex., 17.V.1953, leg. PE.

AUT Österreich, Osttirol, Lienz, Lienz NW, Ainet, 1 Ex., 15.V.1975, leg. HE.

AUT Österreich, Osttirol, Lienz, Lienz NW, Ainet, 9 Ex., 5.V.1966, 2 Ex., 18.IV.1968, leg. KA.

AUT Österreich, Osttirol, Lienz, N Zedlach, Anger, 1 Ex., 6.VIII.1979, leg. KA.

AUT Österreich, Osttirol, Lienz, SE Matrei in Osttirol, Brühl, 1 Ex., 31.V.1986, leg. KA.

AUT Österreich, Osttirol, Lienz, Debant, 1 Ex., 31.V.2002, leg. KA.

AUT Österreich, Osttirol, Lienz, Debanttal, rechter Talhang bei Hofalm, 2 Ex., 16.VIII.1994, leg. KA.

AUT Österreich, Osttirol, Lienz, E Dölsach, Ederplan, 3 Ex., 5.VIII.1959, 3 Ex., 10.VIII.1982, leg. KA.

AUT Österreich, Osttirol, Lienz, SE Dölsach, Gödnach, 3 Ex., 7.V.1986, leg. KA.

AUT Österreich, Osttirol, Lienz, Heinfels, 1 Ex., 6.VII.2002, leg. KA.

AUT Österreich, Osttirol, Lienz, W Lienz, Hochstein, 1 Ex., 31.VII.2001, leg. KA.

AUT Österreich, Osttirol, Lienz, Huber Alm (= Schlaitener Alm), 1 Ex., 15.VII.1987, leg. KA.

AUT Österreich, Osttirol, Lienz, Iselsberg, 4 Ex., 9.VIII.1967, leg. KA.

AUT Österreich, Osttirol, Lienz, Innervillgraten, Kalkstein, 1 Ex., 15.V.2002, leg. KA.

AUT Österreich, Osttirol, Lienz, Kals am Großglockner Umgebung, 1 Ex., 14.VI.2002, leg. KA.

AUT Österreich, Osttirol, Lienz, SW Kals am Großglockner, Kalsler Tal, Schleierfall, 1 Ex., 16.V.1970, leg. KA.

AUT Österreich, Osttirol, Lienz, SE Tristach, Kreithof, 1 Ex., 14.V.1986, leg. KA.

AUT Österreich, Osttirol, Lienz, Lavant, 3 Ex., 28.VII.1971, leg. KA.

AUT Österreich, Osttirol, Lienz, Lavant, Auen-Laue, 1 Ex., 23.VII.1974, leg. KA.

AUT Österreich, Osttirol, Lienz, SE Kals am Großglockner, Lesach Moor (= Jaggler Lacke), 1 Ex., 31.VII.1987, leg. KA.

AUT Österreich, Osttirol, Lienz, SE Kals am Großglockner, Lesacher Riegel, SE, 3 Ex., 31.VII.1972, leg. KA.

AUT Österreich, Osttirol, Lienz, Matrei in Osttirol, 1 Ex., 1.I.1966, 12.VII.1966, leg. KA.

AUT Österreich, Osttirol, Lienz, E Lienz, Mienekeugel, 2 Ex., 17.IV.1968, leg. KA.

AUT Österreich, Osttirol, Lienz, NE Staller Sattel, Obersee Umgebung, 1 Ex., 19.VI.2002, leg. KA.

- AUT Österreich, Osttirol, Lienz, Panzendorf, 1 Ex., 9.IV.1952, leg. KA.
- AUT Österreich, Osttirol, Lienz, N Matrei in Osttirol, Proseggklamm, 1 Ex., 18.V.1970, leg. KA.
- AUT Österreich, Osttirol, Lienz, Schlaitenbach, 3 Ex., 22.V.1982, leg. KA.
- AUT Österreich, Osttirol, Lienz, W Obertilliach, Schwalen, Niedermoor, 1 Ex., 14.VIII.1987, leg. KA.
- AUT Österreich, Osttirol, Lienz, St. Jakob in Deferegggen, Wasserweg, 1 Ex., 8.VI.2003, leg. KA.
- AUT Österreich, Osttirol, Lienz, St. Jakob in Deferegggen, Wasserweg (= rechte Bach-Au), 3 Ex., 3.IX.2006, leg. KA.
- AUT Österreich, Osttirol, Lienz, E St. Veit in Deferegggen, Stanzbrücke, 1 Ex., 26.V.1968, leg. KA.
- AUT Österreich, Osttirol, Lienz, Stronacher Sattel (= Zwischenberger Sattel), 1 Ex., 13.VII.1987, leg. KA.
- AUT Österreich, Osttirol, Lienz, Kartitscher Sattel, Tannwiese, 1 Ex., 3.VI.1978, leg. KA.
- AUT Österreich, Osttirol, Lienz, Tassenbach, 1 Ex., 1.VIII.1970, leg. KA.
- AUT Österreich, Osttirol, Lienz, S Virgen-Niedermauern, Iselufer, 1 Ex., 20.IX.1970, 1 Ex., 11.VI.1984, leg. KA.
- AUT Österreich, Osttirol, Lienz, NW Matrei in Osttirol, Zedlacher Paradies, 1 Ex., 28.VII.1987, leg. KA.
- AUT Österreich, Osttirol, Lienz, Zettlersfeld, Lackenboden, 1 Ex., 27.VI.1969, leg. KA.
- AUT Österreich, Salzburg, Sankt Johann im Pongau, Palfneralm, Graukogel, 1 Ex., 29.V.2010, leg. HE.
- AUT Österreich, Steiermark, Murau, Turracher Höhe, 1 Ex., 4.VII.2009, leg. HE.
- AUT Österreich, Steiermark, Johnsbach, 2 Ex., 22.X.1983, leg. Jäch M.
- DEU Deutschland, Bayern, Oberallgäu, Obermaiselstein, 1 Ex., 28.VIII.1991, leg. Schuster G.
- ITA Italien, Südtirol, Bolzano-Bozen, Brixen, 2 Ex., 20.V.1952, leg. KF.
- ITA Italien, Südtirol, Bolzano-Bozen, Feldthurns, 1 Ex., 5.V.1952, leg. KF.
- ITA Italien, Südtirol, Bolzano-Bozen, Sexten, Stausee, 1 Ex., 15.V.1970, leg. KA.
- ITA Italien, Südtirol, Trentino, Eisacktal, Villanderer Berg, Gasteiger Sattel, 8 Ex., 24.VI.2010, leg. HE.
- ITA Italien, Verona, Monte Baldo, Bocca di Navene, 1 Ex., 1.VI.1971, 6 Ex., 1.IX.1972, leg. Burmann K.
- ITA Italien, Verona, Monte Baldo, 13 Ex., 18.VI.1978, leg. HE.

***Gerris costae feberi* STICHEL, 1938**

- GRC Griechenland, Egeo, Samos, Mount Karvunis, 2 Ex., 13.IX.1983, leg. Jäch M.
- HRV Kroatien, Istarska županija, Novigrad, 1 Ex., 18.VIII.1982, 1 Ex., 26.VIII.1982, leg. KA.
- HRV Kroatien, Senj, Karlobag, 1 Ex., 20.V.2014, leg. LM.
- HRV Kroatien, Senj, Umgebung Karlobag, Brusane, 2 Ex., 18.V.2014, leg. LM.

***Gerris costae poissoni* WAGNER & ZIMMERMANN, 1955**

- ESP Spanien, Lerida, Viella, 2 Ex., 2.V.1964, leg. Ribes.
- FRA Frankreich, Languedoc-Roussillon, Pyrénées Orientales, Bonillonses, 4 Ex., 26.VII.1956, leg. Weber H.
- FRA Frankreich, Provence-Alpes-Cote d'Azur, Alpes-de-Haute-Provence, Digne, 2 Ex., 8.VII.1954, leg. Weber H.

***Gerris costae sahlbergi* DISTANT, 1879**

- MNG Mongolei, 1 Ex., 26.VII.1926, leg. fA.
- MNG Mongolei, 1 Ex., 7.V.1908, leg. fA.

***Gerris gibbifer* SCHUMMEL, 1832**

- AUT Österreich, Burgenland, Oberwart, Redlschlag, Wenzelanger, 2 Ex., 7.VI.2015, leg. LM.
- AUT Österreich, Niederösterreich, Gmünd, Hirschenwies, 2 Ex., 19.VII.2014, leg. LM.
- AUT Österreich, Nordtirol, Innsbruck-Land, N Seefeld in Tirol, Wildmoosalm, 3 Ex., 10.IX.1965, 2 Ex., 1.V.1966, leg. HA.
- AUT Österreich, Nordtirol, Reutte, Tannheim, 1 Ex., 1.VIII.1950, leg. Rief O.

- AUT Österreich, Osttirol, Lienz, SE Nikolsdorf, Nörsach, 2 Ex., 17.VI.1983, 1 Ex., 31.VII.2002, leg. KA.
 AUT Österreich, Osttirol, Lienz, Nußdorf, 1 Ex., 8.VI.2002, leg. KA.
 AUT Österreich, Salzburg, Untersberg bei Salzburg, 1 Ex., 30.VII.1959, leg. KA.
 AUT Österreich, Wien, 13. Bezirk, Lainzer Tiergarten, 30 Ex., 9.VIII.1987, leg. HE.
 DEU Deutschland, Bayern, Freyung-Grafenau, NE Innernzell, Mitternacher Ohe, 1 Ex., 27.IX.1978, leg. Hebauer F.
 DEU Deutschland, Bayern, Wunsiedel im Fichtelgebirge, Kirchenlamitz, 1 Ex., 1.VI.1957, leg. Papperitz R.
 DEU Deutschland, Bayern, Wunsiedel im Fichtelgebirge, Weißenstadt, Torfmoorhöhle, 1 Ex., 26.IV.1958, leg. Papperitz R.
 DEU Deutschland, Bayern, Wunsiedel im Fichtelgebirge, 1 Ex., 9.V.1954, leg. Papperitz R.
 DEU Deutschland, Bayern, Fichtelgebirge, Meierhof, 2 Ex., 12.VIII.1954, leg. Papperitz R.
 FRA Frankreich, Auvergne-Rhône-Alpes, Puy-de-Dôme, E Le Breuil sur Couze, Allier, 1 Ex., 23.VI.2014, leg. LM.
 FRA Frankreich, Languedoc-Roussillon, Pyrénées-Orientales, Banyuls-sur-Mer, 6 Ex., 30.V.1953, leg. Weber H.
 FRA Frankreich, Occitanie, Lot, Causses du Quercy, 1 Ex., 28.VI.2014, leg. LM.
 ITA Italien, Genova, Genova, Cavi di Lavagna, 5 Ex., 20.V.1975, 1 Ex., 21.V.1977, 4 Ex., 24.V.1976, leg. HA.

***Gerris gracilicornis* (HORVÁTH, 1879)**

- PRK Nordkorea, Kangwon-do, Kumgang-san, 3 Ex., 26.V.1975, 8 Ex., 10.VIII.1977, leg. Josifov M.
 RUS Russland, Sibirien, Chaborovek, 1 Ex., 29.VI.1978, leg. Hlavaekova.
 RUS Russland, 1 Ex., 2.VII.1926, leg. fA.
 RUS Russland, 1 Ex., 23.IV.1929, leg. Kiritschenko A.N.

***Gerris insularis* (MOTSCHULSKY, 1866)**

- RUS Russland, Wladivostok, 1 Ex., 29.V.1927, leg. Pesbou.
 RUS Russland, Wladivostok, 1 Ex., 9.VIII.1925, leg. fA.

***Gerris kiritschenkoi* KANYUKOVA, 1979**

- AZE Aserbaidtschan, Talysch, 2 Ex., 13.IX.1938, leg. Velticev.

***Gerris lacustris* (LINNAEUS, 1758)**

- AUT Österreich, Burgenland, Güssing, SW Güssing, Rosenberg, 3 Ex., 10.V.1966, leg. HA.
 AUT Österreich, Burgenland, Güssing, W Güssing, Steingraben, 1 Ex., 20.V.1966, leg. HA.
 AUT Österreich, Burgenland, Hartberg-Fürstenfeld, S Hackerberg, Lafnitzufer, 1 Ex., 8.VI.2015, leg. LM.
 AUT Österreich, Kärnten, Feldkirchen, E Feldkirchen, Dietrichstein, 2 Ex., 1.VIII.1970, leg. KA.
 AUT Österreich, Kärnten, Sankt Veit an der Glan, Metnitztal, Grades, 8 Ex., 1.V.2004, leg. HE.
 AUT Österreich, Kärnten, Spittal an der Drau, Oberdrauburg, 1 Ex., 3.VI.1998, leg. KA.
 AUT Österreich, Kärnten, Villach-Land, Farchtensee, 3 Ex., 19.VIII.1984, leg. KA.
 AUT Österreich, Kärnten, Waidisch, 1 Ex., 7.VIII.1987, leg. KA.
 AUT Österreich, Niederösterreich, Gänserndorf, Stillfried, 2 Ex., 5.V.1941, leg. Blühweiss F.
 AUT Österreich, Niederösterreich, Gmünd, Joachimstal, 1 Ex., 2.V.2014, leg. LM.
 AUT Österreich, Niederösterreich, Scheibbs, E Scheibbs, Blassenstein, 1 Ex., 24.X.1982, leg. Ressler F.
 AUT Österreich, Niederösterreich, Scheibbs, 3 km W Scheibbs, 8 Ex., 28.IV.1977, leg. Rausch H.
 AUT Österreich, Niederösterreich, Gaming, Rothwald, Lassingniederung, 1 Ex., 23.IV.1984, leg. Ressler F.
 AUT Österreich, Nordtirol, Imst, NE Imst, Tarrenz, 2 Ex., 3.V.1969, leg. HE.
 AUT Österreich, Nordtirol, Innsbruck, Innsbruck Umgebung, 2 Ex., 18.VI.1990, leg. Heim S.
 AUT Österreich, Nordtirol, Innsbruck, Innsbruck, Rossau, 14 Ex., 19.IV.1976, leg. HA.

- AUT Österreich, Nordtirol, Innsbruck, Schloß Ambras, 4 Ex., 6.X.1963, leg. HE.
- AUT Österreich, Nordtirol, Innsbruck, Tantegert bei Innsbruck, 7 Ex., 16.IV.1967, leg. HA.
- AUT Österreich, Nordtirol, Innsbruck, S Innsbruck, Vill, 1 Ex., 27.V.1956, leg. HA.
- AUT Österreich, Nordtirol, Innsbruck-Land, Gschwandtkopfsee, 2 Ex., 3.VI.1968, 2 Ex., 7.IX.1968, 2 Ex., 22.X.1968, leg. HE.
- AUT Österreich, Nordtirol, Innsbruck-Land, Inzing, Gaisau, 2 Ex., 13.VII.2012, leg. Eckelt A.
- AUT Österreich, Nordtirol, Innsbruck-Land, NE Scharnitz, Karwendeltal, 3 Ex., 12.IX.2008, leg. HE.
- AUT Österreich, Nordtirol, Innsbruck-Land, Lans – Aldrans, 1 Ex., 5.V.1954, leg. Wohlmann R.
- AUT Österreich, Nordtirol, Innsbruck-Land, SE Innsbruck, Lans, 19 Ex., 9.V.1965, leg. HA.
- AUT Österreich, Nordtirol, Innsbruck-Land, S Innsbruck, Lanser Moor, 2 Ex., 23.IV.1962, leg. HA.
- AUT Österreich, Nordtirol, Innsbruck-Land, Lottensee, 1 Ex., 20.IX.1969, leg. HE.
- AUT Österreich, Nordtirol, Innsbruck-Land, SW Seefeld in Tirol, Mösern, 4 Ex., 15.IX.1963, leg. HE.
- AUT Österreich, Nordtirol, Innsbruck-Land, SW Innsbruck, Natterer See, 1 Ex., 12.VII.1954, leg. Wohlmann R.
- AUT Österreich, Nordtirol, Innsbruck-Land, SE Ampass, Taxerhof, 1 Ex., 10.IV.1969, leg. HE.
- AUT Österreich, Nordtirol, Innsbruck-Land, NE Innsbruck Thaur, 1 Ex., 2.V.1963, leg. HE.
- AUT Österreich, Nordtirol, Innsbruck-Land, NE Fritzens, Thierburg, 1 Ex., 18.IV.1964, leg. HE.
- AUT Österreich, Nordtirol, Innsbruck-Land, NE Absam, Wiesenhof, 5 Ex., 11.IX.1999, leg. HE.
- AUT Österreich, Nordtirol, Innsbruck-Land, N Seefeld in Tirol, Wildmoosalm, 1 Ex., 28.V.1959, 1 Ex., 17.VIII.1978, leg. HA.
- AUT Österreich, Nordtirol, Innsbruck-Land, NW Seefeld in Tirol, Wildmoosalm, 1 Ex., 26.VI.1965, 1 Ex., 1.X.1967, 2 Ex., 4.V.1968, leg. HE.
- AUT Österreich, Nordtirol, Innsbruck-Land, W Seefeld in Tirol, Wildmoossee, 1 Ex., 28.V.1959, leg. Kappeller Rudolf.
- AUT Österreich, Nordtirol, Kufstein, Breitenbach, Hauser Filz, 1 Ex., 7.IV.2014, 2 Ex., 21.IV.2014, leg. LM.
- AUT Österreich, Nordtirol, Kufstein, Kufstein, Längsee, Westufer, 2 Ex., 14.IV.2014, leg. LM.
- AUT Österreich, Nordtirol, Kufstein, Kufstein, Maistaller Lacke, 1 Ex., 8.VII.2013, leg. LM.
- AUT Österreich, Nordtirol, Kufstein, Langkampfen, Bahnhofsgelände, 3 Ex., 16.V.2013, leg. LM.
- AUT Österreich, Nordtirol, Kufstein, Längsee, 2 Ex., 1.IX.1997, leg. HE.
- AUT Österreich, Nordtirol, Kufstein, Mariastein, 1 Ex., 7.VI.1970, leg. Zschästak A.
- AUT Österreich, Nordtirol, Kufstein, Mariastein, 3 Ex., 1.V.1951, leg. KF.
- AUT Österreich, Nordtirol, Kufstein, Rattenberg, 2 Ex., 22.VI.1963, leg. HE.
- AUT Österreich, Nordtirol, Kufstein, NE Kramsach, Reintalersee, 1 Ex., 8.VI.1963, leg. HE.
- AUT Österreich, Nordtirol, Kufstein, NE Kramsach, Reintalersee, 1 Ex., 15.X.1956, leg. PE.
- AUT Österreich, Nordtirol, Kufstein, Schwemm, Walchsee, 2 Ex., 9.VI.2006, leg. KM.
- AUT Österreich, Nordtirol, Landeck, NE Fließ, Pillermoor, 2 Ex., 11.VI.2005, leg. Kopf T.
- AUT Österreich, Nordtirol, Landeck, Fließ, Sonnenhänge, 2 Ex., 5.VII.2014, leg. HE.
- AUT Österreich, Nordtirol, Landeck, SE Fließ, Pillerhöhe, 4 Ex., 11.VI.2005, leg. Kopf T.
- AUT Österreich, Nordtirol, Landeck, SE Landeck, Trams, 3 Ex., 20.VI.1968, leg. HE.
- AUT Österreich, Nordtirol, Reutte, Forchach, Mühle, 3 Ex., 7.X.1943, leg. KF.
- AUT Österreich, Nordtirol, Reutte, Tannheim, 1 Ex., 5.VIII.1943, leg. Rief O.
- AUT Österreich, Nordtirol, Reutte, E Fernpaß, Weißensee, 1 Ex., 1.IX.1968, leg. HE.
- AUT Österreich, Nordtirol, Schwaz, Pill Umgebung, 1 Ex., 6.IV.1964, 2 Ex., 24.IV.1964, 1 Ex., 15.VII.1964, 2 Ex., 20.IX.1965, leg. HE.
- AUT Österreich, Nordtirol, Schwaz, NE Schwaz, Stans, 3 Ex., 8.V.1955, leg. HA.
- AUT Österreich, Nordtirol, Schwaz, NE Schwaz, Stans, 1 Ex., 26.IV.1964, 1 Ex., 27.IV.1969, leg. HE.
- AUT Österreich, Nordtirol, Schwaz, Strass im Zillertal, 2 Ex., 8.VII.1950, leg. KF.

AUT Österreich, Nordtirol, Schwaz, Weer, 10 Ex., 19.IV.1965, 5 Ex., 25.IV.1965, leg. HA.

AUT Österreich, Oberösterreich, Freistadt, Sandl, Rosenhofer Teiche, 1 Ex., 21.IX.2013, leg. LM.

AUT Österreich, Osttirol, Lienz, Ainet, 5 Ex., 5.V.1966, 1 Ex., 17.V.1986, leg. KA.

AUT Österreich, Osttirol, Lienz, SE Matrei in Osttirol, Brühl, 2 Ex., 14.VI.1978, 3 Ex., 31.V.1986, leg. KA.

AUT Österreich, Osttirol, Lienz, Debant, 3 Ex., 31.V.2002, 1 Ex., 28.VI.2002, 5 Ex., 27.VII.2002, leg. KA.

AUT Österreich, Osttirol, Lienz, Gaimberg, 2 Ex., 5.VII.2002, 7 Ex., 7.VIII.2002, 1 Ex., 25.IV.2006, leg. KA.

AUT Österreich, Osttirol, Lienz, SW Ainet, Glanz, Au, 1 Ex., 15.V.1986, leg. KA.

AUT Österreich, Osttirol, Lienz, SE Dölsach, Gödnach, 1 Ex., 7.V.1986, leg. KA.

AUT Österreich, Osttirol, Lienz, NW Nikolsdorf, Gödnach, 1 Ex., 28.VII.1971, leg. KA.

AUT Österreich, Osttirol, Lienz, Heinfels, 3 Ex., 6.VII.2002, leg. KA.

AUT Österreich, Osttirol, Lienz, Iselsberg, Gasthof Wacht, 3 Ex., 31.VII.2002, leg. KA.

AUT Österreich, Osttirol, Lienz, SE Tristach, Kreithof, 1 Ex., 14.V.1986, leg. KA.

AUT Österreich, Osttirol, Lienz, Lavant, 1 Ex., 11.VI.1978, leg. KA.

AUT Österreich, Osttirol, Lienz, Lavant, Auen-Laue, 1 Ex., 23.VII.1974, leg. KA.

AUT Österreich, Osttirol, Lienz, Lavanter Brücke, Draufer, 1 Ex., 29.IV.1966, leg. KA.

AUT Österreich, Osttirol, Lienz, Leisach, 2 Ex., 7.V.1961, leg. KA.

AUT Österreich, Osttirol, Lienz, Lienz, Garten Dr. Retter, 7 Ex., 17.VIII.1984, leg. KA.

AUT Österreich, Osttirol, Lienz, Lienz, Gärtnerei Seeber, 2 Ex., 15.V.1979, leg. KA.

AUT Österreich, Osttirol, Lienz, E Lienz, Mienekugel, 1 Ex., 16.IV.1968, 1 Ex., 17.IV.1968, leg. KA.

AUT Österreich, Osttirol, Lienz, NW St. Johann im Walde, Niedristteich, 1 Ex., 1.VII.2008, leg. KA.

AUT Österreich, Osttirol, Lienz, Nörsach, 3 Ex., 6.VI.1961, 4 Ex., 27.IV.1966, 5 Ex., 18.IV.1970, 6 Ex., 10.IX.1982, 2 Ex., 21.IX.1986, leg. KA.

AUT Österreich, Osttirol, Lienz, Nußdorf, 1 Ex., 8.VI.2002, leg. KA.

AUT Österreich, Osttirol, Lienz, Oblaß [= Oblass, Oblas], 1 Ex., 8.II.2002, leg. KA.

AUT Österreich, Osttirol, Lienz, N Matrei in Osttirol, Proseggklamm, 1 Ex., 18.V.1970, leg. KA.

AUT Österreich, Osttirol, Lienz, NW Ainet, Schloß Weiherburg, 1 Ex., 28.IV.1969, leg. KA.

AUT Österreich, Osttirol, Lienz, Sillian Umgebung, 1 Ex., 22.VIII.1958, leg. KA.

AUT Österreich, Osttirol, Lienz, St. Jakob in Deferegggen, Wasserweg, 1 Ex., 8.VI.2003, leg. KA.

AUT Österreich, Osttirol, Lienz, Tassenbach Au, 1 Ex., 1.VIII.1970, leg. KA.

AUT Österreich, Osttirol, Lienz, Tristach, Sternbachstraße 16, 1 Ex., 29.VI.2007, leg. KA.

AUT Österreich, Osttirol, Lienz, Tristacher Au, 3 Ex., 27.VII.1959, 1 Ex., 20.IV.1963, 3 Ex., 24.IV.1966, 1 Ex., 14.V.1971, 3 Ex., 29.VII.1971, 1 Ex., 7.VI.1980, leg. KA.

AUT Österreich, Osttirol, Lienz, W Tristacher See, Alter See, 2 Ex., 9.VI.1984, leg. KA.

AUT Österreich, Osttirol, Lienz, Unterassling, Weidenbrünnl, S, 6 Ex., 6.IX.2002, leg. KA.

AUT Österreich, Osttirol, Lienz, Stadtgebiet, bei Klösterle, 4 Ex., 31.VII.2011, 1 Ex., 15.VI.2012, leg. KA.

AUT Österreich, Salzburg, Sankt Johann im Pongau, S Badgastein, Palfneralm, Graukogel, 1 Ex., 29.V.2010, leg. HE.

AUT Österreich, Steiermark, Murau, Neumarkt in Steiermark, 1 Ex., 20.VII.1970, leg. KA.

AUT Österreich, Vorarlberg, Bangs, am Spiersbach, 1 Ex., 3.IX.1995, leg. Kopf T.

AUT Österreich, Wien, 13., Bezirk, Lainzer Tiergarten, 7 Ex., 9.VIII.1987, leg. HE.

DEU Deutschland, Bayern, Rosenheim, E Bad Aibling, NSG Wasserwiesen, 1 Ex., 15.V.2013, leg. LM.

DEU Deutschland, Bayern, Rosenheim, Niederaudorf – Zankel, Innauen, 1 Ex., 28.IV.2013, 1 Ex., 12.V.2014, leg. LM.

DEU Deutschland, Bayern, SW Holzkirchen, Hackensee, 1 Ex., 18.VIII.2012, leg. LM.

DEU Deutschland, Hessen, Kassel, Lindewerra, NSG Harthberg, 1 Ex., 16.VII.2010, leg. LM.

DEU Deutschland, Hessen, Bad Hersfeld, 1 Ex., 1.I.1980, leg. Puthz V.

DEU Deutschland, Rheinland-Pfalz, Südwestpfalz, SW Dahn, Fischbach, 1 Ex., 10.IX.2011, leg. HE.
 GRC Griechenland, Kreta, SW Prina, Kalamafka, 1 Ex., 7.V.1999, leg. Liebenow.
 HRV Kroatien, Istarska županija, Novigrad, 1 Ex., 26.VIII.1982, leg. KA.
 HRV Kroatien, Senj, Karlobag, 1 Ex., 20.V.2014, leg. LM.
 HRV Kroatien, Senj, Umgebung Karlobag, Brusane, 1 Ex., 18.V.2014, leg. LM.
 ITA Italien, Brescia, Polpenazze, 2 Ex., 30.III.1970, leg. KM.
 ITA Italien, Latium, Rom Umgebung, Palidoro, 9 Ex., 15.VIII.1967, leg. HE.
 ITA Italien, Pordenone, Pordenone, Cellino, 4 Ex., 6.VI.2008, leg. HE.
 ITA Italien, Südtirol, Bolzano-Bozen, Castelfeder, 6 Ex., 1.IV.1955, leg. Wohlmann R.
 ITA Italien, Südtirol, Bolzano-Bozen, Castelfeder, 1 Ex., 22.VII.1954, leg. HA.
 ITA Italien, Südtirol, Bolzano-Bozen, Sterzinger Moos, 1 Ex., 10.VIII.1956, leg. HA.
 ITA Italien, Südtirol, Bolzano-Bozen, Völs am Schlern, Völser Weiher, 1 Ex., 7.III.2007, leg. Kopf T.
 ITA Italien, Trentino, Trento, Pietramurata, 2 Ex., 1.VI.1970, leg. Zschästak A.
 NLD Niederlande, Nordholland, Texel, De Koog, 2 Ex., 28.VIII.2005, leg. HE.

***Gerris lateralis* SCHUMMEL, 1832**

AUT Österreich, Osttirol, Lienz, Ainet SW, Glanz, Au, 1 Ex., 15.V.1986, leg. KA
 AUT Österreich, Osttirol, Lienz, Kalsertal, SW Kals am Großglockner, Schleierfall, 2 Ex., 23.IV.1968, leg. KA.
 AUT Österreich, Osttirol, Lienz, Matrei in Osttirol, Brühl, 1 Ex., 14.III.2000, leg. KA.
 AUT Österreich, Osttirol, Lienz, S Kartitsch, Winklertal, 1 Ex., 3.VIII.1984, leg. KA.
 AUT Österreich, Wien, 22. Bezirk, Lobau, 1 Ex., 26.VI.1983, leg. Jäch M.
 DEU Deutschland, Bayern, Günzburg, Bernbach bei Aichen, 1 Ex., 10.IV.1997, leg. Schuster G.
 FRA Frankreich, Auvergne-Rhône-Alpes, Puy-de-Dôme, E Le Breuil sur Couze, Allier, 1 Ex., 23.VI.2014, leg. LM.
 RUS Russland, 2 Ex., 19.VIII.1953, leg. fA.

***Gerris latiabdominis* MIYAMOTO, 1958**

RUS Russland, Ussuri, 2 Ex., 4.VI.1927, leg. cf. Resvoi.

***Gerris maculatus* TAMANINI, 1946**

ITA Italien, Südtirol, Bolzano-Bozen, Brixen, 2 Ex., 1.V.1967, leg. HE.
 ITA Italien, Südtirol, Bolzano-Bozen, Castelfeder, 7 Ex., 1.IV.1955, leg. Wohlmann R.
 TUR Türkei, Hatay, Belen, 1 Ex., 12.V.1958, leg. Seidenstücker H.

***Gerris nepalensis* DISTANT, 1910**

RUS Russland, Ussuri, 1 Ex., 9.VII.1926, leg. fA.

***Gerris odontogaster* (ZETTERSTEDT, 1828)**

AUT Österreich, Burgenland, Hartberg-Fürstenfeld, S Hackerberg, Lafnitzufer, 1 Ex., 8.VI.2015, leg. LM.
 AUT Österreich, Kärnten, Feldkirchen, E Feldkirchen, Dietrichstein, 1 Ex., 20.VII.1968, leg. KA.
 AUT Österreich, Nordtirol, Innsbruck-Land, Götzens, 1 Ex., 13.VI.1954, leg. HA.
 AUT Österreich, Nordtirol, Innsbruck-Land, Hall in Tirol, 2 Ex., 11.IV.1964, leg. HE.
 AUT Österreich, Nordtirol, Innsbruck-Land, SW Innsbruck, Natterer See, 1 Ex., 2.VI.1957, leg. HA.
 AUT Österreich, Nordtirol, Innsbruck-Land, Seefeld in Tirol, 2 Ex., 13.V.1967, leg. HE.
 AUT Österreich, Nordtirol, Innsbruck-Land, N Seefeld in Tirol, Wildmoosalm, 1 Ex., 4.X.1959, 1 Ex., 26.VI.1965, 1 Ex., 26.X.1966, leg. HA.
 AUT Österreich, Nordtirol, Kufstein, Brandenberg, Kaiserhaus Umgebung, 2 Ex., 14.VII.1959, leg. HA.

- AUT Österreich, Nordtirol, Kufstein, Reintalersee, 2 Ex., 17.IV.1967, 2 Ex., 6.IV.1969, leg. HE.
 AUT Österreich, Nordtirol, Schwaz, SW Schwaz, Pill, 1 Ex., 20.IX.1965, leg. HE.
 AUT Österreich, Nordtirol, Schwaz, Stans, 1 Ex., 1.IV.1968, leg. HE.
 AUT Österreich, Nordtirol, Schwaz, Terfens, Innau, 2 Ex., 8.IV.1967, 2 Ex., 5.IV.1969, leg. HE.
 AUT Österreich, Nordtirol, Schwaz, Weer, 3 Ex., 25.IV.1965, leg. HA.
 AUT Österreich, Nordtirol, Schwaz, Rofan, Zireiner See, 1 Ex., 15.VIII.1981, leg. HE.
 AUT Österreich, Steiermark, Hasloberteich, bei Neumarkt, SW-Ufer, 1 Ex., 14.VII.1970, leg. KA.
 DEU Deutschland, Bayern, Wunsiedel im Fichtelgebirge, Wunsiedel, 2 Ex., 20.IV.1957, leg. Papperitz R.
 DEU Deutschland, Bayern, Wunsiedel im Fichtelgebirge, NW Wunsiedel, Zeitelmoos, 1 Ex., 10.IV.1957, leg. Papperitz R.
 ITA Italien, Südtirol, Bolzano-Bozen, Castelfeder, 1 Ex., 1.IV.1955, leg. Wohlmann R.

***Gerris sphagnetorum* GAUNITZ, 1947**

- RUS Russland, Tobolsk, 1 Ex., 22.V.1925, leg. Fridolin.

***Gerris swakopensis* (STÄL, 1858)**

- KEN Kenia, Narok County, Masai Mara, 2 Ex., 25.VII.1981, leg. HE.
 KEN Kenia, Matthews Range, 10 Ex., 21.VII.1981, leg. HE.

***Gerris thoracicus* SCHUMMEL, 1832**

- AUT Österreich, Burgenland, Güssing, Rosenberg, 2 Ex., 10.V.1966, leg. HA.
 AUT Österreich, Kärnten, Sankt Veit an der Glan, Metnitztal, Grades, 1 Ex., 1.V.2004, leg. HE.
 AUT Österreich, Kärnten, Sankt Veit an der Glan, Metnitztal, Schnatten, 1 Ex., 29.V.2005, leg. HE.
 AUT Österreich, Kärnten, Villach, Villach, Gailauen, 1 Ex., 15.IV.1963, leg. Wellschmied.
 AUT Österreich, Nordtirol, Innsbruck, Innsbruck, Rossau, 1 Ex., 19.IV.1976, leg. HA.
 AUT Österreich, Nordtirol, Innsbruck-Land, W Seefeld, Lottensee, 2 Ex., 3.VII.1966, leg. HE.
 AUT Österreich, Nordtirol, Innsbruck-Land, Mösern Umgebung, 1 Ex., 22.V.1966, leg. HE.
 AUT Österreich, Nordtirol, Innsbruck-Land, Nösslach, 1 Ex., 4.V.1966, leg. HE.
 AUT Österreich, Nordtirol, Innsbruck-Land, NW Thaur, Thaurer Alm, 1 Ex., 3.V.1953, leg. PE.
 AUT Österreich, Nordtirol, Innsbruck-Land, Volders Umgebung, 3 Ex., 10.V.1968, leg. HE.
 AUT Österreich, Nordtirol, Innsbruck-Land, N Seefeld in Tirol, Wildmoosalm, 2 Ex., 23.IX.1966, 3 Ex., 26.X.1966, 1 Ex., 1.VI.1968, leg. HE.
 AUT Österreich, Nordtirol, Innsbruck-Land, W Seefeld in Tirol, Wildmoossee, 1 Ex., 1.V.1966, leg. HA.
 AUT Österreich, Nordtirol, Kufstein, NE Kramsach, Reintalersee, 4 Ex., 17.IV.1967, leg. HE.
 AUT Österreich, Nordtirol, Kufstein, W Kundl, St. Leonhard Umgebung, 1 Ex., 17.IV.1967, leg. HE.
 AUT Österreich, Nordtirol, Schwaz, Pill, 1 Ex., 20.IX.1965, leg. HE.
 AUT Österreich, Nordtirol, Schwaz, NE Schwaz, Stans, 2 Ex., 27.IV.1969, leg. HE.
 AUT Österreich, Nordtirol, Schwaz, NE Schwaz, Stans, 1 Ex., 26.IV.1959, leg. PE.
 AUT Österreich, Nordtirol, Schwaz, Terfens, Weißlahn, 2 Ex., 24.IV.1966, leg. Kapeller R.
 AUT Österreich, Nordtirol, Schwaz, Terfens, Weißlahn, 26 Ex., 24.IV.1966, leg. HA.
 AUT Österreich, Nordtirol, Schwaz, Vomperbach, 17 Ex., 3.V.1966, leg. HE.
 AUT Österreich, Osttirol, Lienz, NE Kartitsch, Dorfberg, 1 Ex., 11.VI.1978, leg. KA.
 AUT Österreich, Osttirol, Lienz, SE Dölsach, Gödnach, 1 Ex., 28.VII.1971, leg. KA.
 AUT Österreich, Osttirol, Lienz, Lienz, Gärtnerei Seeber, 2 Ex., 15.V.1979, leg. KA.
 AUT Österreich, Osttirol, Lienz, SE Nikolsdorf, Nörsach, 3 Ex., 14.VI.1982, leg. KA.
 DEU Deutschland, Bayern, Aichach-Friedberg, Sand, 1 Ex., 20.VI.1998, leg. Schuster G.
 DEU Deutschland, Bayern, Erding, Erding Umgebung, 1 Ex., 13.IX.1965, leg. HE.
 DEU Deutschland, Bayern, Erlangen-Höchstadt, NW Erlangen, Weisendorf, 1 Ex., 1.VIII.1966, leg. KH.

FRA Frankreich, Korsika, Département Corse-du-Sud, Portigliolo, 3 Ex., 20.V.1976, leg. Wellschmied.
GRC Griechenland, Kreta, NW Iraklion, Fodele Umgebung, 3 Ex., 17.IV.1990, leg. HE.
GRC Griechenland, Kreta, Zaros, Moni Vrondisi, 1 Ex., 21.IV.1990, leg. HE.
IRN Iran, Khorasan, Golestan, Dasht, 11 Ex., 20.V.2001, leg. HE.
IRN Iran, Nord-Chorasan, Golestan N.P., Almeh, 1 Ex., 22.V.2001, leg. HE.
ITA Italien, Genova, Genova, Sestri Levante, 7 Ex., 22.V.1976, leg. HA.
ITA Italien, Latium, Rom Umgebung, Palidoro, 1 Ex., 15.VIII.1967, leg. HE.
MAR Marokko, Azrou Umgebung, 1 Ex., 1.VIII.1984, leg. HE.

***Gerris yezoensis* MIYAMOTO, 1958**

RUS Russland, Kunashir Island, 2 Ex., 26.VIII.1973, leg. Kerzhner I.

***Limnogonus* STÄL, 1868**

***Limnogonus capensis* (CHINA, 1925)**

KEN Kenia, Loitokitok, Njugini River, 2 Ex., 29.I.1994, leg. Zettel H.

***Limnogonus fossarum fossarum* (FABRICIUS, 1775)**

PAK Pakistan, Sindh, Karachi District, Karachi, 2 Ex., 22.I.1975, leg. HE.
PHL Philippinen, Surigao del Norte, Siargao Island, 1 Ex., 29.V.2009, leg. Pangantihon C.
PHL Philippinen, Cordillera, Mountain Province, Sagada, Lake Danum, 5 Ex., leg. Pangantihon C.
THA Thailand, Phuket, Surin, 1 Ex., 5.XI.1987, leg. HE.

***Limnogonus fossarum gilguy* ANDERSEN & WEIR, 1997**

AUS Australien, Queensland, Croydon Shire, E Normanton, 10 Ex., 19.V.2006, leg. Dostal A.

***Limnogonus hungerfordi* ANDERSEN, 1975**

PHL Philippinen, Palawan Province, Busuanga Island, Coron Umgebung, 2 Ex., 23.II.1996, leg. Zettel H.
PHL Philippinen, Surigao del Norte Province, Siargao Island, 1 Ex., 29.V.2009, leg. Pangantihon C.

***Limnogonus nitidus* (MAYR, 1865)**

MYS Malaysia, Perak, Pulau Pangkor, Laut, 11 Ex., 22.XI.2001, leg. HE.
THA Thailand, Chiang Rai Province, Chiang Rai, 2 Ex., 3.XI.1987, leg. HE.
THA Thailand, Phuket, Amphoe Thalang, Pan Sea Bay, 1 Ex., 13.II.1999, leg. HE.

***Limnometra* MAYR, 1865**

***Limnometra ciliata* MAYR, 1865**

IDN Indonesien, West Nusa Tenggara, Lombok, Pemenang, Pusuk, 1 Ex., 19.XI.1999, leg. HE.
MYS Malaysia, Perak, Pulau Pangkor, Laut, 5 Ex., 22.XI.2001, leg. HE.
PHL Philippinen, Palawan Province, Busuanga Island, Coron, Balulu Falls, 1 Ex., 2.II.1999, 1 Ex., 24.II.1996, leg. Zettel H.

***Limnometra femorata* MAYR, 1865**

PHL Philippinen, Eastern Visayas, Leyte Island, Lago Lago River, 1 Ex., 19.III.2005, leg. Zettel H.
PHL Philippinen, Mindanao, Agusan del Norte, Butuan City, 1 Ex., 1.III.2010, leg. Pangantihon C.
PHL Philippinen, Mindanao, South Cotabato, Surallah, 1 Ex., 26.XII.2005, leg. Pangantihon C.
PHL Philippinen, Mindoro, Oriental Mindoro, Roxas, Hinungdunguan River, 1 Ex., 31.III.2013, leg. Pangantihon C.
PHL Philippinen, Mindoro, San Vicente, Hinungdunguan River, 3 Ex., 31.III.2013, leg. Pangantihon C.
PHL Philippinen, Polillo Island, Panukulan, 2 Ex., 14.II.2004, leg. Pangantihon C.

***Limnometra nigripennis bicolorana* ZETTEL, 2003**

- PHL Philippinen, Eastern Visayas, Northern Samar, Veriato, Variato Falls, 1 Ex., 3.III.2003, leg. Zettel H.
PHL Philippinen, Eastern Visayas, Samar, San Joaquin, Lologayan Falls, 3 Ex., 4.III.2003, leg. Zettel H.
PHL Philippinen, Luzon, Camarines Sur, Alanao, Bahi River, 1 Ex., 14.XI.1999, leg. Zettel H.

***Limnometra nigripennis cebuana* ZETTEL, 2003**

- PHL Philippinen, Central Visayas, Cebu, Minglanilla, Camp 7, 1 Ex., 16.XI.2003, leg. Zettel H.

***Limnometra nigripennis nigripennis* MAYR, 1865**

- PHL Philippinen, Luzon, Laguna, Los Baños, Mount Makiling, Molawin Creek, 4 Ex., 8.II.1996, leg. Zettel H.
PHL Philippinen, Luzon, Quezon, Pagbilao, Iringan, 2 Ex., 23.IV.2006, leg. Pangantihon C.
PHL Philippinen, Mindanao, Misamis Occidental, Tangub, Lumban, 2 Ex., 6.III.1997, leg. Zettel H.
PHL Philippinen, Mindanao, South Cotabato, Surallah, 1 Ex., 26.XII.2005, leg. Pangantihon C.
PHL Philippinen, Mindanao, Surigao del Sur, Tandag, 3 Ex., 25.X.2010, leg. Pangantihon C.
PHL Philippinen, Mindoro, Roxas, Baroc River, 3 Ex., 29.VI.2012, leg. Pangantihon C.
PHL Philippinen, Mindoro, San Vicente, Hinungdungan River, 2 Ex., 12.VII.2012, leg. Pangantihon C.
PHL Philippinen, Romblon Province, Tablas, San Agustin, Dubduban, Busai Falls, 1 Ex., 23.XI.1994, leg. Zettel H.

***Limnometra palawanensis* ZETTEL & CHEN, 1997**

- PHL Philippinen, Palawan Province, Busuanga Island, Coron, Balulu Falls, 1 Ex., 24.II.1996, leg. Zettel H.
PHL Philippinen, Palawan Province, Busuanga Island, Coron, Mabentangen Forest Reserve, 3 Ex., 25.II.1996, 1 Ex., 1.II.1999, leg. Zettel H.

***Limnometra spinosa* ZETTEL, 2002**

- MYS Malaysia, Chendenriang, 1 Ex., 29.IX.1973, leg. Minet G.J.

***Limnopus* STÅL, 1868**

***Limnopus rufoscutellatus* (LATREILLE, 1807)**

- AUT Österreich, Kärnten, Völkermarkt, Sablatnigmoor, 1 Ex., 13.V.1989, leg. KA & Mildner.
AUT Österreich, Niederösterreich, Scheibbs, Feichsen, 1 Ex., 10.IX.1975, leg. Ressler F.
AUT Österreich, Nordtirol, Imst, Untermieming, 2 Ex., 1.V.1955, leg. HA.
AUT Österreich, Nordtirol, Innsbruck, Innsbruck Umg., Arzler Lehmgrube, 1 Ex., 15.V.1954, leg. PE.
AUT Österreich, Nordtirol, Innsbruck-Land, Fritzens, 1 Ex., 12.VI.1955, leg. PE.
AUT Österreich, Nordtirol, Innsbruck-Land, Hatting, Innau, 9 Ex., 15.V.1960, leg. HA.
AUT Österreich, Nordtirol, Innsbruck-Land, Hochrum, Sanatorium, 2 Ex., 24.IV.1968, leg. HE.
AUT Österreich, Nordtirol, Innsbruck-Land, Lottensee, 1 Ex., 3.VII.1966, leg. HE.
AUT Österreich, Nordtirol, Innsbruck-Land, Seefeld in Tirol, 1 Ex., 8.IX.1989, leg. Schuster G.
AUT Österreich, Nordtirol, Innsbruck-Land, NE Innsbruck, Thaur, 2 Ex., 2.V.1963, leg. HE.
AUT Österreich, Nordtirol, Innsbruck-Land, Valsertal, 1 Ex., 26.VI.1955, leg. PE.
AUT Österreich, Nordtirol, Innsbruck-Land, N Seefeld in Tirol, Wildmoosalm, 1 Ex., 1.VI.1968, leg. HE.
AUT Österreich, Nordtirol, Innsbruck-Land, Zirl Umgebung, 1 Ex., 16.VI.1951, leg. PE.
AUT Österreich, Nordtirol, Kufstein, Sankt Leonhard Umgebung, W Kundl, 2 Ex., 4.VI.1967, leg. HE.
AUT Österreich, Nordtirol, Kufstein, NE Kramsach, Reintalersee, 1 Ex., 17.IV.1967, leg. HE.
AUT Österreich, Nordtirol, Schwaz, SW Schwaz, Pill, 1 Ex., 20.IX.1965, leg. HE.
AUT Österreich, Nordtirol, Schwaz, Schlitters, 1 Ex., 3.VI.1956, leg. PE.
AUT Österreich, Nordtirol, Schwaz, NE Schwaz, Stans, 1 Ex., 26.IV.1964, leg. HE.
AUT Österreich, Nordtirol, Schwaz, NE Schwaz, Stans, 3 Ex., 8.V.1955, leg. HA.

- AUT Österreich, Nordtirol, Schwaz, Terfens, 1 Ex., 24.IV.1966, leg. HA.
 AUT Österreich, Nordtirol, Schwaz, Tratzberg, Aufelder, 4 Ex., 8.V.1955, leg. Wohlmann R.
 AUT Österreich, Nordtirol, Schwaz, Uderns, 1 Ex., 3.VI.1952, leg. PE.
 AUT Österreich, Nordtirol, Schwaz, Weer, 1 Ex., 28.V.1961, leg. HA.
 ITA Italien, Südtirol, Bolzano-Bozen, Brixen, 1 Ex., 20.V.1952, leg. KF.
 ITA Italien, Südtirol, Eisacktal, Brixen Umgebung, 1 Ex., 20.V.1952, leg. KF.

***Tenagonus* STÅL, 1854**

***Tenagonus bergrothi* HUNGERFORD & MATSUDA, 1958**

- PHL Philippinen, Mindanao, Agusan del Norte, Bayogan, Tagkunayan, 12 Ex., leg. Pangantihon C.

***Tenagonus curvatus* ZETTEL, 2014**

- PHL Philippinen, Luzon, Quezon, Atimonan, Quezon N. P., 1 Ex., 12.II.1996, 3 Ex., 24.III.1998, leg. Zettel H.

***Tenagonus prapipes* (HUNGERFORD & MATSUDA, 1958)**

- IDN Indonesien, Bali, Ubud Umgebung, 3 Ex., 15.XI.1999, leg. HE.
 IDN Indonesien, West-Nusa Tenggara, Lombok, Pusuk, Pemenang, 2 Ex., 19.XI.1999, leg. HE.

Eotrechinae MATSUDA, 1960

***Amemboa* ESAKI, 1925**

***Amemboa aquafrigida* ZETTEL & CHEN, 1997 exld**

- THA Thailand, Phetchabun Province, Nam Nao N.P., Huai Phrom Laeng, 1 Ex., 24.XI.1995, leg. Zettel H.

***Amemboa cristata* POLHEMUS & ANDERSEN, 1984 exld**

- THA Thailand, Chiang Mai Province, W Mae Rim, Mae Sa N.P., Mae Sa Falls, 1 Ex., 30.–31.X.1995, leg. Zettel H.

***Onychotrechus* KIRKALDY, 1803**

***Onychotrechus esakii* ANDERSEN, 1980**

- MYS Malaysia, Kedah, Langkawi, Datai Resort, 1 Ex., 12.III.1995, leg. HE.

Cylindrostethinae MATSUDA, 1960

***Cylindrostethus* MAYR, 1865 exld**

***Cylindrostethus hungerfordi* DRAKE & HARRIS, 1934**

- BRA Brasilien, Amazonasgebiet, Rio Paru de Oeste, 2 Ex., 15.III.1965, leg. Fittkau E.J.

***Cylindrostethus palmaris* DRAKE & HARRIS, 1934**

- BRA Brasilien, Amazonasgebiet, Rio Paru de Oeste, 1 Ex., 25.I.1961, leg. Sattler W.
 BRA Brasilien, Amazonasgebiet, Jg. Benfica, Belem do Pará, 1 Ex., 13.XII.1960, leg. Sattler W.

***Cylindrostethus vittipes* STÅL, 1870**

- PHL Philippinen, Eastern Visayas, Northern Samar, Veriato, El Amigo, Veriato Falls, 2 Ex., 3.III.2003, leg. Zettel H.
 PHL Philippinen, Luzon, Camarines Sur, Alanao, Bahi River, 2 Ex., 14.XI.1999, leg. Zettel H.

PHL Philippinen, Mindanao, Agusan del Norte, Bayogan, Tagkunayan, 1 Ex., leg. Pangantihon C.
PHL Philippinen, Mindanao, Surigao del Norte, Sitio Mahanon, Tandag River, 4 Ex., leg. Pangantihon C.
PHL Philippinen, Mindanao, Surigao del Sur, Tandag, Pangi River, 7 Ex., leg. Pangantihon C.

***Potamobates* CHAMPION, 1898 exld**

***Potamobates unidentatus* CHAMPION, 1898**

CRI Costa Rica, Puntarenas, Esquinas, Quebrada Chorro, 12.VI.1996, 1 Ex., leg. Sehnal P. & Hecher C.

Ptilomerinae BIANCHI, 1896

***Celerobates* ZETTEL, 2009 exld**

***Celerobates imadatei* (MIYAMOTO, 1967)**

MYS Malaysia, Sarawak, Bahagian Sri Aman, E Kuching, Skrang River, 1 Ex., 5.X.1975, leg. HE.

***Heterobates* BIANCHI, 1896**

***Heterobates dohrandti* BIANCHI, 1896**

UZB Usbekistan , 1 Ex., 17.VI.1928, leg. Kiritschenko N.A.

UZB Usbekistan, 1 Ex., 15.VI.1929, leg. cf. Zimin.

***Potamometropsis* LUNDBLAD, 1933 exld**

***Potamometropsis ikarus* ZETTEL, 1994**

PHL Philippinen, Luzon, Camarines Sur, Lupi, Alanao, Bahi River, 2 Ex., 14.XI.1999, leg. Zettel H.

***Potamometropsis luzonica* ZETTEL, 1994**

PHL Philippinen, Luzon, Camarines Norte, Mercedes, Matoogtoog, 2 Ex., 29.X.2012, leg. Pangantihon C.

PHL Philippinen, Luzon, Cordillera, Mountain Province, Gonogon, Chico River, 1 Ex., 21.II.1999, leg. Zettel H.

PHL Philippinen, Luzon, Cordillera, Mountain Province, NE Sagada, Banga an Bomod-ok, 3 Ex., 13.III.2012, leg. Pangantihon C.

PHL Philippinen, Luzon, Cordillera, Mountain Province, NE Sagada, Banga an Bomod-ok, 2 Ex., 22.II.1999, leg. Zettel H.

PHL Philippinen, Luzon, Laguna, Los Baños, Mount Makiling, Molawin Creek, 1 Ex., 9.II.1996, leg. Zettel H.

***Potamometropsis sumaldei* ZETTEL, 1999**

PHL Philippinen, Luzon, Cordillera, Benguet, Baguio, Asin Hot Springs, 3 Ex., 17.II.1999, leg. Zettel H.

PHL Philippinen, Luzon, Cordillera, Mountain Province, Gonogon, Chico River, 1 Ex., 21.II.1999, leg. Zettel H.

***Potamometropsis werneri aberrans* ZETTEL, 1994**

PHL Philippinen, Mindanao, Zamboanga Peninsula, Zamboanga del Sur, Pagadian, Datagan, Kendis Cave, 4 Ex., 11.III.1997, leg. Zettel H.

***Ptilomera* AMYOT & SERVILLE, 1843**

***Ptilomera gressitti* HUNGERFORD & MATSUDA, 1965**

MYS Malaysia, Sabah, West Coast Division, Mount Kinabalu, Poring, 1 Ex., 11.VII.1992, leg. HE.

***Ptilomera tigrina* UHLER, 1860**

MYS Malaysia, Kedah, Langkawi, Sungai Temburong, 4 Ex., 15.IV.2008, leg. HE.

MYS Malaysia, Kedah, Langkawi, Datai Resort, 3 Ex., 12.III.1995, leg. HE.
MYS Malaysia, Terengganu, Pahang-Taman, Kuala Terengganu, 4 Ex., 5.III.1995, leg. HE.

***Rheumatogonus* KIRKALDY, 1909 exld**

***Rheumatogonus intermedius* HUNGERFORD, 1933**

MYS Malaysia, Kedah, Langkawi, Datai Resort, 2 Ex., 12.III.1995, leg. HE.

***Rheumatogonus luzonicus* KIRKALDY, 1909**

PHL Philippinen, Western Visayas, Negros Oriental, Dumaguete, Valencia, 5 Ex., 25.II.1997, leg. Zettel H.

PHL Philippinen, Central Visayas, Siquijor, Lazi, Poo River, 7 Ex., 1.III.1997, leg. Zettel H.

PHL Philippinen, Luzon, Camarines Sur, Alanao, Bahi River, 1 Ex., 14.XI.1999, leg. Zettel H.

***Rheumatogonus vantoli* CHEN & NIESER, 2002**

PHL Philippinen, Palawan Province, Busuanga Island, WNW Coron, Balulu Falls, 2 Ex., 24.II.1996, leg. Zettel H.

Halobatinae BIANCHI, 1896

***Esakia* LUNDBLAD, 1933 exld**

***Esakia cenizae* ZETTEL, 2004**

PHL Philippinen, Eastern Visayas, Samar, San Joaquin, Lologayan Falls, 12 Ex., 1.III.2004, leg. Zettel H.

***Eurymetra* ESAKI, 1926 exld**

***Eurymetra natalensis* DISTANT, 1903**

KEN Kenia, Loitokitok, Njugini River, 1 Ex., 29.I.1994, leg. Zettel H.

KEN Kenia, Matthews Range, 1 Ex., 1.VII.1981, 2 Ex., 21.VII.1981, leg. HE.

KEN Kenia, Narok County, Masai Mara, 2 Ex., 22.I.1994, leg. Zettel H.

***Halobates* ESCHSCHOLZ, 1822**

***Halobates calyptus* (HERRING, 1961)**

PHL Philippinen, Central Visayas, Cebu, Matutinao, Kawasan, 8 Ex., 12.XI.2003, leg. Pangantihon C.

PHL Philippinen, Northern Mindanao, Camiguin, Catarman-Mainit, Tuasan Falls, 5 Ex., 13.XII.2009, leg. Pangantihon C.

***Halobates diana* ZETTEL, 2001**

PHL Philippinen, Bicol Region, Camarines Sur, Lagonoy, San Sebastian, 8 Ex., 10.II.2001, leg. Zettel H.

PHL Philippinen, Central Visayas, Provinz Cebu, Ronda, Poblacion, 6 Ex., 8.IX.2005, leg. Pangantihon C.

***Halobates hayanus* WHITE, 1883**

PHL Philippinen, Bicol Region, Masbate Isl., Masbate City, Nursery Street, 3 Ex., 23.IV.2009, leg. Pangantihon C.

***Halobates maculatus* SCHADOW, 1922**

PHL Philippinen, Bicol Region, Masbate Province, Ticao Island, Lapus-Lapus, Wolf Bay, 6 Ex., 5.III.1998, leg. Zettel H.

***Halobates pangantihoni* ZETTEL & LACINY, 2021**

PHL Philippinen, Oriental Mindoro, Calapan City, Silonay, 7 Ex., 25.–31.V.2008, leg. Pangantihon C.

***Halobates proavus* (WHITE, 1883)**

PHL Philippinen, Luzon, Batangas Province, Mabini, Anilao, 8 Ex., 14.IV.2005, leg. Pangantihon C.

PHL Philippinen, Mindanao, Surigao del Sur, Tandag City, 7 Ex., 21.X.2010, leg. Pangantihon C.

***Halobates robustus* BARBER, 1925**

ECU Ecuador, Galapagos, Isla Isabela, Isabela, Punta Garcia, 7 Ex., 1.II.1987, leg. HE.

***Metrocoris* MAYR, 1865**

***Metrocoris luzonicus* POLHEMUS, 1990**

PHL Philippinen, Luzon, Quezon Province, Atimonan, Quezon NP., 1 Ex., 13.II.1996, 2 Ex., 6.IV.2000, leg. Zettel H.

PHL Philippinen, Luzon, Laguna, Los Baños, Mount Makiling, Molawin Creek, 4 Ex., 8.II.1996, leg. Zettel H.

PHL Philippinen, Luzon, Cordillera, Benguet, Baguio, 3 Ex., 17.II.1999, leg. Zettel H.

PHL Philippinen, Luzon, Quezon Province, Quezon NP., 3 Ex., 27.I.2002, leg. Zettel H.

***Metrocoris nigrofascioides* CHEN & NIESER, 1993**

MYS Malaysia, Kedah, Langkawi, Datai Resort, 3 Ex., 2.XI.2002, leg. HE.

***Metrocoris philippinensis* DEN BOER, 1965**

PEL Philippinen, Mindanao, Zamboanga Peninsula, Zamboanga del Sur, Pagadian, Datagan, Kendis Cave, 1 Ex., 10.III.1997, leg. Zettel H.

***Metrocoris squamifer* LUNDBLAD, 1933**

MYS Malaysia, Kedah, Langkawi, Datai Resort, 2 Ex., 12.III.1995, 3 Ex., 2.XI.2002, leg. HE.

THA Thailand, Phuket, Amphoe Thalang, Pan Sea Bay, 1 Ex., 13.II.1999, leg. HE.

***Metrocoris tenuicornis* ESAKI, 1926**

BRN Brunei, Temburong, 4 Ex., 3.XI.2013, leg. Pangantihon C.

MYS Malaysia, Perak, Pulau Pangkor, Laut, 4 Ex., 8.IV.2008, leg. HE.

PHL Philippinen, Palawan Province, Busuanga Island, Coron, Mabentangen Forest Reserve, 1 Ex., 25.II.1996, leg. Zettel H.

PHL Philippinen, Palawan Province, Palawan Island, Puerto Princesa, Langogan, 4 Ex., 14.IV.2010, leg. Pangantihon C.

***Ventidius* DISTANT, 1910 exld**

***Ventidius karen* LANSBURY, 1990**

KHM Kambodscha, Mondulkiri, Bousra Eco-Park, 8 Ex., leg. Pangantihon C.

***Ventidius usingeri* HUNGERFORD & MATSUDA, 1960**

PHL Philippinen, Luzon, Quezon Province, W Atimonan, Old Zigzag Road, 2 Ex., 12.III.1996, leg. Zettel H.

***Ventidius wernerii* HUNGERFORD & MATSUDA, 1960**

PHL Philippinen, Palawan Province, Busuanga Island, 5 km NW Coron, Mabentangen Forest Reserve, 6 Ex., 1.–7.II.1999, leg. Zettel H.

D a n k

Der Erstautor dankt seinen Freunden und Kollegen, welche durch die großzügige Überlassung von Belegstücken wesentlich zum Umfang der Sammlung beigetragen haben, besonders seinem Freund Herbert Zettel, für die zahlreichen Belege von ihm beschriebener Taxa und die Bestimmung weiteren Materials. Die Autoren danken den Schriftleitern Herbert Zettel und Alice Laciny für die Bereitschaft, diesen Artikel in dieser Zeitschrift aufzunehmen und die professionelle Betreuung der Publikation, weiters dem Fachgutachter Wolfgang Rabitsch für die Ergänzungen und Anregungen.

Literatur

- ANDERSEN N.M., 1982: The Semiaquatic Bugs (Hemiptera, Gerromorpha). – Entomograph Vol. 3, Scandinavian Science Press Ltd., Klampenborg, Denmark, 455 pp.
- ANDERSEN N.M., 1995: Infraorder Gerromorpha, pp. 77–114. – In: AUKEMA B. & C. RIEGER (Hrsg.): Catalogue of the Heteroptera of the Palaearctic Region, Volume 1. – The Netherlands Entomological Society, Amsterdam, XXVI + 222 pp.
- AUKEMA B., RIEGER C. & RABITSCH W., 2013 (Hrsg.): Catalogue of the Heteroptera of the Palaearctic Region. Vol. 6, Supplement. – The Netherlands Entomological Society, Amsterdam, XXIV + 629 pp.
- CHEN P.-P., NIESER N. & ZETTEL H., 2005: The aquatic and semi-aquatic bugs (Heteroptera: Nepomorpha & Gerromorpha) of Malesia. — Fauna Malesiana Handbook 5, Brill, Leiden, 517 pp.
- HEISS E., ECKELT A., LEDERWASCH M. & UNTERASINGER R., 2021a: Die Heteropterensammlung Ernst Heiss im Tiroler Landesmuseum Ferdinandeum. Teil I: Leptopodomorpha: Familien Aepophilidae, Saldidae, Leptopodidae, Omaniidae. – Beiträge zur Entomofaunistik 22: 43–67.
- HEISS E., ECKELT A., LEDERWASCH M. & UNTERASINGER R., 2021b: Die Heteropterensammlung Ernst Heiss im Tiroler Landesmuseum Ferdinandeum. Teil II: Nepomorpha. – Zeitschrift der Arbeitsgemeinschaft Österreichischer Entomologen 73: 81–116.
- HEISS E., ECKELT A., LEDERWASCH M. & UNTERASINGER R., 2021c: Die Heteropterensammlung Ernst Heiss im Tiroler Landesmuseum Ferdinandeum. Teil IV: Nabidae. – Linzer biologische Beiträge 53 (2): 927–950.
- HEISS E., ECKELT A., LEDERWASCH M. & UNTERASINGER R., 2022a: Die Heteropterensammlung Ernst Heiss im Tiroler Landesmuseum Ferdinandeum. Teil III: Reduviidae. – Entomologica Austriaca 29: 39–85.
- HEISS E., ECKELT A., LEDERWASCH M. & UNTERASINGER R., 2022b: Die Heteropterensammlung Ernst Heiss im Tiroler Landesmuseum Ferdinandeum. Teil V: Tingoida, Familie Tingidae LAPORTE, 1832. – Linzer biologische Beiträge 54 (1): 85–142.
- HEISS E., ECKELT A., LEDERWASCH M. & UNTERASINGER R., (in Druck): Die Heteropterensammlung Ernst Heiss im Tiroler Landesmuseum Ferdinandeum. Teil VI: Pentatomomorpha I: Pyrrhocoridae. – Beiträge zur Entomofaunistik 23.

Anschrift der Verfasser: Ernst HEISS, Josef-Schraffl-Straße 2a, 6020 Innsbruck, Österreich (Austria). E-Mail: aradus@aon.at

Andreas ECKELT, Manfred LEDERWASCH, Romed UNTERASINGER, Tiroler Landesmuseum Ferdinandeum, Naturwissenschaftliche Sammlungen, Sammlungs- und Forschungszentrum SFZ, Krajcncstraße 1, 6060 Hall in Tirol, Österreich (Austria).
E-Mail: a.eckelt@tiroler-landesmuseen.at;
m.lederwasch@tiroler-landesmuseen.at;
r.unterasinger@tiroler-landesmuseen.at

ZOBODAT - www.zobodat.at

Zoologisch-Botanische Datenbank/Zoological-Botanical Database

Digitale Literatur/Digital Literature

Zeitschrift/Journal: [Zeitschrift der Arbeitsgemeinschaft Österreichischer Entomologen](#)

Jahr/Year: 2022

Band/Volume: [74](#)

Autor(en)/Author(s): Heiss Ernst, Eckelt Andreas, Lederwasch Manfred, Unterasinger Romed Josef

Artikel/Article: [Die Heteropterensammlung Ernst Heiss im Tiroler Landesmuseum Ferdinandeum. VII: Gerromorpha I: Gerridae 153-176](#)