

tor Dalla-Torre bei Hellweger „die Großschmetterlinge Nordtirols“; 2. Galtür (1600 m) Professor Joh. Schuler, Innsbruck.

Ich besitze auch acht Falter aus dem Paznaungebiet, die ich meinem Schüler Hugo Walter von Galtür verdanke, der mir in den Jahren 1935 bis 1938 einige erwachsene Raupen vom Predigtberg (2642 m) bei Galtür zukommen ließ, aus denen ich einige Falter erzielte. Auch brachte er mir geflogene in Galtür an den elektrischen Lampen der Hotels gefangene ♂ und ein von seinem Bruder Bergführer Ludwig Walter an der Lampe der Jantalhütte (2172 m) gefangenes ♀ der Form *latemarginata* Schultz.

Feldkirch, 8. Dezember 1949.

Anschrift des Verfassers: Feldkirch, Wichnerstraße 20.

Verzeichnis

der von Herrn Johann Pranieß † aus der Gegend von Abtenau in Salzburg gesammelten Macrolepidopteren.

Mit einem kurzen Nachruf des im Felde gefallenen Sammlers und mit einer Neubeschreibung von *Parnassius mnemosyne hartmanni* Stdf. ab. *pranießi*.

Von Emil Hoffmann, Linz-Kleinmünchen.

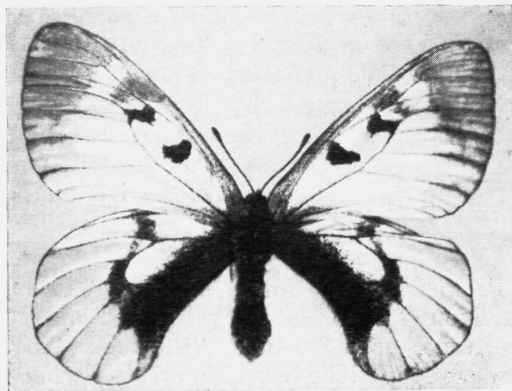
(Mit 1 Abbildung.)

Johann Pranieß wurde am 4. Jänner 1910 in Abtenau als Sohn des dortigen Tischlermeisters Pranieß geboren. Nach der Volksschule erlernte er bei seinem Vater das Tischlerhandwerk. Noch vor dem großen Kriege besuchte er die Fachschule in Hallein und legte auch dort die Meisterprüfung mit ausgezeichnetem Erfolge ab. Zur Kriegszeit wurde er zum heimischen Infanterie-Regiment unter die Fahnen gerufen und er fiel als tapferer Soldat am 17. Jänner 1942 für seine geliebte Heimat an der Front in Süd-Rußland.

Pranieß war ein begeisterter Schmetterlingsammler und benützte jede freie Zeit um in der Umgebung Abtenau's zu sammeln und stieg auch mehrere Male in die Höhen des Tennengebirges auf. Er war ein sehr genauer Beobachter und seine Sammlung ist systematisch nach dem Werke von Berge-Rebel, in dem er fleißig nachlas, geordnet und mit genauen Fang-, Fundorts- und Höhenangaben versehen. Seinen Schrank, Läden usw. verfertigte er sich natürlich selbst mit großer Sorgfalt. In letzter Zeit war er auch ein eifriger Jäger und hat er sein Zimmerchen geschmackvoll und mit äußerster Liebe mit seinen Jagdtrophäen und mit Bildern ausgeschmückt. Er besaß auch einen Bücherkasten mit Werken historischer und naturwissenschaftlicher Richtung sowie mit gediegener Unterhaltungsliteratur.

Sein betagter, hochangesehener Vater ließ ihm ein schönes einstöckiges Haus im ländlichen Stile mit einer modern elektrisch-maschinell eingerichteten Werkstatt erbauen, das er ihm, als dem einzigen Sohn, bei seiner Rückkehr aus dem Kriege übergeben wollte. Das Schicksal wollte es leider anders, er ruht nun fern der Heimat. Mir war er ein lieber, äußerst sympathischer Sammelkollege, der in jungen Jahren seinen lieben Eltern, Schwester und seinen Freunden entrissen wurde, überall das beste Angedenken hinterlassend.

Ich habe mir soweit es die Zeit gestattete, die wichtigsten mir sicher bekannten Arten notiert, die ich nun folgen lasse und dazu bemerke, daß die Heteroceren mit der Fundortsangabe Abtenau fast ausschließlich an den elektrischen Ortslampen erbeutet wurden. Angeführte mm-Maße beziehen sich auf die Vorderflügel-länge, Geäderangaben haben auf das Comstock'sche System Bezug.



P. mnemosyne hartmanni ab. *pranießi* E. Hoffm.

Rhopalocera

Papilio podalirius L., 1 ♂ 28. 5. 1925, Oberseetalfeld bei Abtenau; 1 ♀ 28. 5. 1929, Abtenau.

— *machaon* L., 1 stärker blaßgelbes ♂, 29. 7. 1930, Oberseetalözt bei Abtenau.

Parnassius apollo bartholomaeus juvavus Kol., 1 ♂ ab. *expupillata* Rocci, 25. 7. 1935; 2 ♂♂, 1 ♀ stärker geflog. ab. *binocularis* Bryk, 2. 8. 1927; 2 ♂♂ ab. *binocularis-dentata* Bryk, 2. 8. 1927

u. 25. 7. 1935; 2 ♂♂ ab. *binocularis-trans ad ab. dentata* Bryk, 2. 8. 1927; 1 ♀ mit 3 ungekernten Analflecken (richtig 1 unterer Cubital- und 2 Analflecke) würde nach Bryk der ab. *amplius maculata* Vrty. entsprechen. Verity verstand aber unter dieser Aberrationsrichtung ein verdunkeltes Tier mit sehr großen ausgedehnten Schwarzflecken der Vorder- und Hinterflügel.¹⁾ 1 ♀ ab. *brittingeri* Groß-*binoculata-dentata*

¹⁾ Siehe Verity: *Rhopalocera Palaeartica*, p. 311, Fig. 6, auf Tafel LXII. *Patria*: Naes Vek. Schweden. Die Richtigstellung wird an anderer Stelle gebracht werden.

Bryk mit 3 breiten zusammengeflochtenen ungekehrten Analflecken, die mit dem Medianauge verbunden sind. Diese Aberration kommt, was den Hinterflügel anbelangt, der von Verity beschrieben ab. *amplius maculata* nahe. Alle diese Tiere wurden auf der oberen Quechenbergalpe bei Annaberg im Lammertale in etwa 1650 m Seehöhe im Tennengebirge gefangen.

Parnassius mnemosyne hartmanni Stdf. 3 ♂♂, 8. 6. u. 18. 6. 1927; 2 ♂♂ ab. *benanderi* Bryk, 18. 6. 1927; 2 ♂♂ ab. *intacta* Krul., 28. 6. 1928; 1 ♂ ab. *arenaria* Stich. 18. 6. 1927; 1 ♂ ab. trs. *habichi* Bohatsch, 8. 6. 1927; 1 ♂ trs. ab. *hyalomarginata* E. Hoffm. 1 ♂ ab. *benanderi* Bryk-*fasciata* Hirschke, 9. 6. 1935; 2 ♀♀ ab. *nigricans* Brk. (*melaina* Honr.) 18. 6. 1927; 1 ♀ *fasciata* Hirschke, 28. 6. 1928; 1 ♀ *arenaria* Stich. 16. 5. 1927; 1 ♀ *arenaria* Stich-trs. *semifasciata* Hschk., 9. 6. 1935; 1 ♀ ab. *arenaria* Stich-trs. *nigricans* Brk., 25 mm, klein, 1 ♀ *semifasciata* Hirschke, 18. 6. 1927; 1 ♀ trs. *habichi* Boh., 9. 6. 1935; 1 ♀ nov. ab. *praniefi* mit auffallend breiter (5 mm) Basalschwärze des Hinterflügels, die weit in die Mittelzelle hineinreicht und sich im Bogen um die Mittelzelle allmählich schmaler werdend mit dem kräftigen Subkostalfleck vereinigt, aber nicht wie bei ab. *semifasciata* Hirschke,²⁾ *fasciata* Hirschke (syn. *taceniata* Hschk.)³⁾ oder *habichi* Bohatsch⁴⁾ weiße Flecken in Zelle 2 u. 3 (zwischen den Cubitaladern 1 u. 2 sowie zwischen Cubitalader 1 und Medianader 3) freiläßt, sondern wie bei ab. *bargeri* Rischer⁵⁾ ein undurchbrochenes breites Band bildend. Am Vorderflügel ist der Subkostalfleck ebenfalls sehr groß und die Enden der Cubitaladern 1 und 2 senden lange, schwärz-

liche Keilspitzen gegen die Mittelzelle. Dem Andenken des Herrn Hans Pranieß gewidmet; in coll. E. Hoffmann. Alle diese Tiere wurden am Unterseetalfeld bei Abtenau gefangen; 1 ♂ 29 mm, 26. 7. 1927; Wandalpe im Tennengebirge.

Pieris napi L., 1 ♂ 27. 5. 1927; 1 ♀ 28. 7. 1929; 1 ♂ ab. *impunctata* Rüb. 19. 6. 1927; 2 ♀♀ gen. aest. *napaeae* Esp. 24 mm, 26. 8. u. 18. 9. 1927 alle obere Seetalötz.

Pieris bryoniae O., 1 ♀ ab. *obscura* Müll., 18. 6. 1927, Färberwald, 4 ♀♀ ab. *obscura* Müll. 19. 6. 1927, 1 ♀ ab. *obsoleta* Rüb. 25. 7. 1935, unter Gsenalpe 1350 m im Tennengebirge; 1 ♀ ab. *obscura* Müll.-trs. ab. *gorniki* Kautz, etwas geflog. 1 ♀ ab. *concolor* Rüb. 27. 6. 1925, Gsenalpe.

Colias phicomone Esp., 1 ♂ stark geflog. 4. 8. 1929, Tennialpe, 1750 m; 1 ♀ 25. 7. 1935, Quechenbergalpe; 1 ♂ 20. 7. 1930, unter Wandalpe, 1000 m, 1 ♂ ab. *saturata* Aust., 25. 7. 1927, Wandalpe 1530 m, alle Tennengebirge. *Apatura iris* L., 1 ♂ 14. 7. 1925, Schweighofbrücke bei Bad-Abtenau (Handlhof); 1 ♀ 2. 7. 1926, Abtenau.

Limenitis camilla Schiff., (*sibilla* L.) 1 ♂ 14. 7. 1935, Abtenau.

Vanessa polychloros L., 1 ♂ 3. 7. 1930, Abtenau.

— *antiopa* L., 1 ♂ 24. 8. 1925, Oberseetalötz; 2 ♀♀ 24. 8. 1927 u. 25. 4. 1928, Abtenau.

Polygonia c-album L., 1 ♂ 7. 8. 1929, Seetalötz; 1 ♂ 6. 8. 1927 ab. *variegata* Tutt, Färberwald; 1 ♂ 7. 8. 1927 ab. *variegata*, 1 ♀ 5. 8. 1929 ab. *pallidior* Petiver, 1 ♂ ab. *jota-album* Newn. 8. 8. 1927, alle Seetalötz.

Araschnia levana L., 1 ♂ 9. 6. 1935, Abtenau; gen. aest. *prorsa* 1 ♂ 24. 7. 1929, Seetalötz.

²⁾ Siehe XXIII. Jahresber. des Wiener entomol. Vereines 1912, S. VII.

³⁾ ibidem XX. Jahresber., Seite 133, Abb. Tafel III, Fig. 2, bezw. XXI. Jahresber., Seite 95.

⁴⁾ ibid. XX. Jahresber., Seite 135, Abb. Tafel III, Fig. 3.

⁵⁾ Jahrbuch 1911/12 der Entomol. Vereinigung. „Sphinx“ Wien, S. 13, Abb. Tafel II, Fig. 6.

- Melitaea maturna* L., 1 ♀ 13. 7. 1935, Abtenau.
- *cynthia* Hb., 1 ♂ 2. 7. 1928, 1 ♀ 28. 7. 1927 u. 1 ♂ 26. 7. 1929, alle Wandalpe, 1650 m.
- *aurinia* Rott., 1 ♂ 8. 6. 1935, Abtenau.
- *aurelia* Nick., 3 ♂♂ 15—16,5 mm, 12. 8. 1927, Seetalözt., bei einem Stück ist nur die äußere Binde vorhanden, sonst schwarz, die Dreiecksreihe nur blaß angedeutet.
- Argynnis aphirape* Hb., 1 ♂ 13. 6., 1 ♀ 27. 6., 1 ♂ 27. 6. 1935, das letzte Stück stärker verdunkelt, alle nur mit Datum des Fanges versehen, ich vermute, daß sie am Eglsee bei Abtenau gefangen wurden.
- *pales* Schiff., 1 ♂ 28. 8. 1925, Gsengalpe, 1450 m; 2 ♂♂ 18 u. 19 mm, 1 ♀ 21 mm, 4. 8. 1929, alle Tennalpe, 1700 m.
- *thore* Hb., 1 ♂ 27. 6. 1935, Abtenau.
- *dia* L., 1 ♂ 1. 6. 1930, 1 ♂ 25. 8. 1934, 1 ♀ 14. 7. 1935, Seetalözt.
- *amathusia* Esp., 1 ♂ 9. 7. 1935, 1 ♀ 3. 7. 1929, Seetalözt.; 2 ♀♀ 25. u. 28. 7. 1937, 1 ♂ 25. 7. 1935, alle Wandalpe.
- *ino* Rott., 1 ♂ 30. 6. 1935, 1 ♀ 28. 7. 1927, Färberwald.
- *niobe eris* Meig., 1 ♀ *obscura* Spul., Unterseite der Hinterflügel stärker grünlich, 1. 8. 1927, Seetalözt.
- *adippe bajuvarica* Spul., 1 ♂ 7. 8. 1929, 1 ♀ 8. 8. 1929, 1 ♂ 28. 8. 1929, mit vergrößerter schwarzer Mittelbinde, Seetalözt.
- *paphia* L. ab. *valesina* Esp., 20. 8. 1926, Seetalözt.
- Erebia epiphron cassiope* Knoch., 1 ♂ 15 mm, Ob.-Quechenbergalpe, 1700 m.
- *pharte* Hb., 2 ♂♂ 12. 7. 1935, Gsengalpe, 1 ♂ 25. 7. 1935, Obere Quechenbergalpe.
- *manto-mantoides* Esp., 6 ♂♂ 25. 7. 1935, Ob. Quechenbergalpe, 1 ♀ 26. 7. 1927, Wandalpe.
- Erebia aethiops* Fuessl., 1 ♂ 30. 7. 1929, 1 ♂ 8. 7. 1930, Seetalözt.
- *oeme* Hb., 1 ♂ 10. 7. 1935, Gsengalpe, 1 ♀ 25. 7. 1935, Obere Quechenbergalpe.
- *strivus* Godart (*nerine* Frr.) *styx* Frr., 1 ♀ Au bei Abtenau.
- *pronoë* Esp., 1 ♀ 21. 8. 1925, Gsengalpe, 1 ♂ 26. 7. 1927, Wandalpe, 1 ♂ 25. 7. 1935, hat die 2 Apikalaugen weiß gekernt ohne schwarzer Umrandung, ober- u. unterseits nur in Zelle 4 einen schwarzen Punkt, sonst ober- wie unterseits ungekernt, Tennalpe.
- *gorge* Esp., 1 ♂ 28. 7. 1929, Wandalpe, 1650 m; 1 ♂, 1 ♀ 1. 8. 1929, Tennalpe; 2 ♂♂, 1 ♀ 12. 7. 1931, 1 ♂ 10. 7. 1935, alle ab. *impunctata* E. Hoffm., Tennalpe.
- Melanargia galathea* L., 5 ♂♂, 1 ♀ 14. 7. 1935, Abtenau.
- Pararge aegeria-egerides* Stgr., 1 ♂ 18. 5. 1930, 1 ♀ 9. 6. 1935, Seetalözt.
- Coenonympha arcania triumphans* Fruhst., 1 ♂ 8. 7. 1928, Abtenau, Wasserfall (gemeint ist jedenfalls der Trickfall in der Au).
- *iphis* Schiff., 1 ♂ 5. 7. 1935, 1 ♀ 18. 6. 1934, Oberseetalmoos.
- *tiphon* Rott., 2 ♂♂ 15. 6. 1 ♀ 30. 6. 1935, Oberseetalmoos.
- Nemeobius lucina* L., 2 ♂♂, 1 ♀ 4. 6. 1935, Reitalpe.
- Callophrys rubi* H., 1 ♂, 1 ♀, 7. 6. 1927, geflog., Raingraben.
- Zephyrus betulae* L., 1 ♂ Unterseetalfeld, 1 ♀ 6. 8. 1929, Oberseetalözt.
- Chrysophanus hippothoë* L., 1 ♂, 1 ♀ 10. 6. 1935, Oberseetal.
- *phlaeas* L., 1 ♂ 16. 6. 1927, 1 ♀ 25. 7. 1928, Seetalözt.
- *dorilis* Hufn., 1 ♂ 6. 8. 1927, 1 ♀ 12. 10. 1927 geflog., Abtenau.
- Lycaena icarus* L., 1 ♂, 1 ♀ ab. *arcuata* Weym. (Courv.). Oberseetalözt.
- *hylas* Esp., 1 ♂, 1 ♀ 24. 7. 1929, Seetalözt.

- Lycaena bellargus* Rott., 1 ♂ 16. 8. 1927, Seetalözt.
 — *coridon* Poda, 1 ♂ 29. 8. 1934, Seetalözt.
 — *minus* Fueßl., 1 ♂ 28. 7. 1929, Seetalözt.
 — *arion* L., 17. 8. 1927; 1 ♂ 4. 7. 1929, Seetalözt.

Grypocera.

- Hesperia serratulae* Rbr., 2 ♂♂ 1 ♀ 19. 10. und 12. 7. 1935, Abtenau.

Sphingidae.

- Acherontia atropos* L., 1 ♂ 14. 7. 1927, Schweighofbrücke, 1 ♀ 26. 9. 1925, Abtenau.
Hyloicus pinastri L., 1 ♀ 16. 6. 1925, Färberwald, 1 ♂ 7. 8. 1929, Unter-Seetal.
Protoparce convolvuli L., 1 ♂ 11. 8. 1927, 1 ♀ 2. 8. 1935, Abtenau.
Deilephila euphorbiae L. 1 ♀ 2. 7. 1929, Unter-Seetal.
Chaerocampa elpenor L., 1 ♂ 27. 7. 1929, Unter-Seetal, 1 ♀ 30. 6. 1935, Abtenau.
Metopsilus porcellus L., 1 ♂ 27. 5. 1928, Abtenau.
Hemaris fuciformis L., 1 ♂ 30. 7. 1924, geflog., Unter-Seetal.
 — *scabiosae* Z., 1 ♂, 1 ♀ 2. 6. 1929, Unter-Seetalfeld.

Notodontidae.

- Cerura furcula* Cl., 1 ♂ 12. 6. 1926, Abtenau.
Stauropus fagi L., 1 ♂ 27. 6. 1926. 1 ♀ 28. 6. 1925, Abtenau.
Pheosia tremula Cl., 1 ♂ 12. 6. 1928, Abtenau.
Notodonta dromedarius L., 1 ♂, 1 ♀ 17. 6. 1927, Abtenau.
Odontosis carmelita Esp., 1 ♂, 1 ♀ 17. 6. 1927, Abtenau.
Pterostoma palpina L., 2 ♂♂ 29. 6. 1927, Voglau.
Ptilophora plumigera Esp., 1 ♀ 25. 10. 1939, Abtenau.
Phalera bucephala L., 1 ♂ 28. 6. 1926, Abtenau.

Lymantriidae.

- Orgyia antiqua* L., 1 ♂. 1 ♀ 15. 8. 1927, Abtenau.
Dasychira pudibunda L., 1 ♂ 27. 5. 1927, Voglau; 1 ♀ 1. 6. 1927, Abtenau.
Lymantria monacha L., 1 ♂ 27. 7. 1929, Seetalözt. 1 ♀ 3. 8. 1928,

- Abtenau exl. 1 ♂ 9. 8. 1934, Seetalözt; 1 ♀ 12. 8. 1926, Abtenau.

Lasiocampidae.

- Poecilocampa populi* L., 10. 11. 1929, Abtenau.
Lasiocampa quercus L., 1 ♂ 29. 6. 1937, Raingraben, 660 m. 1 ♀ 3. 7. 1929, Seetalfeld.
f. alpina Frey, 2. 7. 1928, Wandalpe, 1250 m.
 — *trifolii* Esp., 1 ♂ 1. 8. 1927, 1 ♀ 1. 6. 1926, Oberseetalmoos.
Macrothylacia rubi L., 1. 6. 1927, Oberseetalmoos.
Cosmotriche potatoria L., 1 ♂ 26. 7. 1934, Abtenau.
Selenephra (lunigera) lobulina Esp., 1 ♂ 25. 8. 1925, Abtenau.
Dendrolimus pini L., 2 ♂♂ 3. 7. 1927 und 28. 6. 1929, Abtenau; 1 ♀ 23. 6. 1924 geflog. Abtenau, Färberwald.

Endromididae.

- Endromis versicolora* L., 1 ♂ 3. 5. 1926, Abtenau; 1 ♀ 18. 4. 1924, Tummelwaldl.

Saturniidae.

- Saturnia pavonia* L., 1 ♂ 1. 6. 1928, 1 ♀ 11. 5. 1931, Abtenau.
Agria tau L., 1 ♂ 24. 5. 1936, 1 ♀ 18. 5. 1924, Raingraben, 730 m.

Drepanidae.

- Drepana cultraria* F., 1 ♂ 13. 6. 1926, Schober, 1750 m, Tennengebirge.

Noctuidae.

- Panthea coenobita* Esp., 1 ♂, 1 ♀ 4. 7. 1928, Abtenau.
Demas coryli L., 1 ♂ 6. 6. 1928, Abtenau exl., 1 ♂ 5. 6. 1935, Abtenau.
Acronicta leporina L., 1 ♂ 25. 8. 1926, Abtenau.
 — *aceris* L., 1 ♂, 1 ♀ 2. 7. 1929 exl., 1 ♂ 24. 6. 1927, Abtenau.
 — *strigosa* F., 1 ♂ 19. 7. 1928, Seetalözt.
 — *psi* L., 1 ♂ 25. 6. 1927. 1 ♀ 2. 7. 1927, Abtenau.
 — *cuspidata* Hb., 1 ♂ 19. 7. 1929, 1 ♀ 27. 8. 1928, Seetalözt.
 — *euphorbiae montivaga* Gn., 1 ♂ 23. 7. 1926. 1 ♂ 27. 6.

- 1930, Abtenau; 1 ♂ 26. 6. 1928, Abtenau exl.
- Acronicta rumicis* L., 1 ♂ 28. 6. 1928 und 12. 6. 1928, Abtenau exl., 1 ♂ ab *salicis* Curt. 28. 6. 1930, Abtenau.
- Agrotis polygona* F., 1 ♂ 26. 8. 1927, Seetalöztz.
- *comes* Hb., 1 ♂ ab. *nigra* Tutt., 24. 8. 1931, Abtenau
- *baja* F., 1 ♂ 26. 7. 1929, Abtenau.
- *c-nigrum* L., 1 ♂ 18. 8. 1927, Abtenau.
- *depuncta* L., 1 ♂ 4. 8. 1927, Abtenau.
- *cuprea* Hb., 1 ♂ 4. 8. 1929, Abtenau.
- *tritici* L., 1 ♂ 26. 7. 1929, Abtenau.
- *alpestris* B., 1 ♂ 25. 7. 1935, Ob. Quechenbergalpe.
- *ypsilon* Rott., 1 ♂ 28. 8. 1927, Abtenau.
- *segetum* Schiff., 1 ♂ 8. 7. 1927, Seetalöztz.
- Charaesus graminis* L., 1 ♂ 3. 8. 1927, Abtenau.
- Epineuronia cespitis* F., 1 ♂ 3. 8. 1927, Abtenau.
- Mamestra leucophaea* View., 1 ♂ 18. 6. 1929, Abtenau.
- *persicariae* L., 1 ♂ 25. 8. 1927, Abtenau.
- *contigua* L., 2 ♂♂ 18. 6. 1927 und 27. 6. 1930; 1 ♀ 28. 6. 1928, Abtenau.
- *pisi* L., 1 ♂ 8. 6. 1935, Abtenau; 1 ♂ 4. 6. 1928 exl., Abtenau.
- *dentina* Esp., 2 ♂♂ 7. 6. 1929 und 31. 5. 1931, Abtenau.
- Dianthoecia luteago* Hb., 1 ♂ 27. 6. 1935, Abtenau.
- *nana* Rott., 2 ♂♂ 14. 6. 1935, Abtenau.
- Bombycia viminalis* F., 1 ♂ 27. 6. 1926, Abtenau.
- Miana strigilis* Cl., 1 ♂ 7. 7. 1927, Abtenau.
- *bicoloria* Vill., 1 ♂ 23. 7. 1928, Abtenau.
- Hadena porphyrea* Esp., 1 ♂ 25. 8. 1934, Abtenau.
- *adusta* Esp., 2 ♂♂ 28. 7. 1927, Abtenau.
- *monoglypha* Hufn., 1 ♂ 24. 7. 1929, 1 ♀ 22. 8. 1926, Abtenau.
- *lateritia* Hufn., 1 ♂ 24. 7. 1929, Abtenau.
- *rurea* F., 1 ♂ 3. 7. 1929, Abtenau.
- *basilinea* F., 1 ♂ 13. 7. 1928, Abtenau.
- *secalis* Bjerk., 6. 7. 1930, Abtenau.
- Ammoconia caecimacula* F., 1 ♂ 27. 8. 1927, Abtenau, 1 ♀ 2. 8. 1927, Abtenau, exl.
- Dasypolia templi* Thnbg. 1 ♂ 2. 4. 1926, Abtenau.
- Miselia oxyacanthae* L., 1 ♂ 12. 10. 1926, Abtenau.
- Hyppa rectilinea* Esp., 1 ♂ 8. 7. 1929, Abtenau.
- Euplexia lucipara* L., 1 ♂ 6. 6. 1929, 1 ♀ 14. 6. 1935, Abtenau.
- Naenia typica* L., 1 ♂ 21. 7. 1926, Abtenau.
- Hydroecia nictitans* Bkh., 1 ♂ 7. 7. 1929, Abtenau.
- Leucania comma* L., 1 ♂ 18. 6. 1927, Abtenau.
- *conigera* F., 2 ♂♂ 21. 8. 1927 u. 12. 7. 1935 Abtenau.
- Grammesia trigrammica* Hufn., 1 ♂ 30. 6. 1927, Abtenau.
- Caradrina alsines* Brahm, 1 ♂ 3. 7. 1935, Abtenau.
- Amphipyra perflua* F., 1 ♂ 26. 8. 1926, Abtenau.
- Calymnia pyralina* View., 1 ♂ 21. 7. 1928, Abtenau.
- Orthosia nitida* F., 1 ♂ 20. 8. 1927, Abtenau.
- Xanthia fulvago* L., 1 ♂ 23. 8. 1935, Abtenau.
- Orrhodia fragariae* Esp., 1 ♂ 19. 3. 1925, Matzhoföztz.
- *v-punctum* Esp., 2 ♂♂ 17. 8. 1927 u. 2. 4. 1924; 1 ♀ 4. 5. 1928, Abtenau.
- Xylina socia* Rott., 1 ♂ 8. 9. 1928, Abtenau.
- *furcifera* Hufn., 1 ♂ 6. 4. 1927, Abtenau.
- *ornitopus* Rott., 2 ♂♂ 25. 9. 1928 u. 17. 8. 1927, Abtenau; 1 ♂ ab. *pallida* Spul. 15. 8. 1927, Matzhoföztz.
- Calocampa vetusta* Hb., 1 ♂ 20. 8. 1926, exl. Abtenau.
- Cucullia lactucae* Esp., 1 ♂ 15. 8. 1927, exl. Abtenau.
- Scoliopteryx libatrix* L., 2 ♂♂ 15. 8. 1927 u. 8. 8. 1929, Abtenau.
- Abrostola triplasia* L., 1 ♂ 31. 7. 1929, Abtenau.

- Abrostola tripartita* Hufn., 11. 6. 1929, Abtenau.
- Plusia variabilis* Piller, 1 ♂ 26. 7. 1928, Abtenau.
- *chrysitis* L., 1 ♂ 8. 7. 1928, 1 ♀ 10. 8. 1927, 1 ♂ ab. *juncta* Tutt, 1 ♂ ab. *scintillans* Schultz, alle Abtenau.
- *chryson* Esp., 1 ♀ 3. 7. 1928, geflog. Seetalözt.
- *bractea* F., 3. 7. 1930, Seetalözt.
- *pulchrina* Hw., 1 ♂ 30. 8. 1927, excl. Abtenau.
- *jota* L., 2 ♂♂ 5. 8. 1927, Seetalözt.
- *interrogationis* L., 1 ♂ 19. 7. 1930, Abtenau.
- *ain* Hochenw., 1 ♂ 25. 7. 1935, Quechenbergalpe, 1450 m.
- *hochenwarthi* Hochenw., Ob. Quechenbergalpe, 1650 m.
- Euclidia mi* Cl., 1 ♂ 18. 6. 1927, Oberseetalfeld.
- *glyphica* L., 1 ♂ 6. 8. 1927, 1 ♀ 18. 6. 1927, Oberseetalözt.
- Catocala electa* Bkh., 1 ♂ 20. 9. 1929, Abtenau.
- Toxocampa viciae* Hb., 1 ♂ 23. 8. 1935, Abtenau.
- Laspeyria flexula* Schiff., 1 ♂ 8. 7. 1937, 1 ♀ 22. 7. 1929, Seetalözt.
- Parascotia fuliginaria* L., 1 ♂, 1 ♀ 2. 7. 1927, Abtenau.
- Zanclognatha tarsicrinialis* Knoch., 1 ♂ 21. 8. 1927, Abtenau.
- Bomolocha fontis* Thnbg., 1 ♂ 26. 6. 1935, Seetalözt.
- Hypena proboscidalis* L., 1 ♀ 27. 6. 1927, excl. Abtenau, 1 ♂ 26. 8. 27, Oberseetalözt.
- *obesalis* Tr., 1 ♂ 20. 6. 1928, Oberseetalözt.
- Cymatophoridae.**
- Habrosyne derasa* L., 1 ♂ 4. 7. 1929 etw. geflog., Seetalözt.
- Thyatira batis* L., 1 ♂ 15. 6. 1928, Seetalözt, 1 ♂ 6. 6. 1927, excl. Abtenau.
- Cymatophora fluctuosa* Hb., 1 ♂ 12. 7. 1926, Abtenau.
- *duplaris* L., 2 ♂♂ 13. 6. u. 8. 7. 1935, Abtenau.
- Geometridae.**
- Geometra papilionaria* L., 1 ♂ 25. 8. 1926, Abtenau.
- Euchloris vernaria* Hb., 1 ♂ 10. 7. 1928, Seetalözt.
- Nemoria viridaria* L., 1 ♂ 10. 7. 1935, Abtenau.
- Thalera putata* L., 1 ♂ 14. 8. 1927, Einhofgraben.
- Acidalia virgularia* Hb., 1 ♂ 2. 7. 1929, Seetalözt.
- *ornata* Sc., 1 ♂ 8. 8. 1929, Unterseetalfeld.
- Ortholiitha bipunctaria* Schiff., 1 ♂ 6. 8. 1927, Seetalözt.
- Minoa murinata* Sc., 1 ♂ 12. 5. 1927, Abtenau.
- Odezia tibiale* Esp., 1 ♂ 20. 5. 1927, Seetalözt.
- Anaitis praeformata* Hb., 1 ♀ 24 mm, 27. 7. 1928, Abtenau, 1 ♂ 7. 8. 1929, Seetalözt.
- Cheimatobia brumata* L., 1 ♂ 8. 11. 1927, Abtenau.
- Triphosa dubitata* L., 1 ♂ 8. 8. 1925, Abtenau.
- Lygris reticulata* Thnbg., 1 ♂ 28. 7. 1930, Abtenau.
- *prunata* L., 2 ♂♂ 27. 4. 1923 u. 17. 6. 1927, geflog. Seetalözt.
- Larentia ocellata* L., 1 ♀ 17. 8. 1927, Seetalözt.
- *variata* Schiff., 2 ♂♂ 4. 8. 1928, 2 ♀♀ 14. 8. 1928, Seetalözt.
- *juniperata* L., 1 ♂ 28. 10. 1927, Fischbach, 1 ♂ 3. 8. 1927, Seetalözt.
- *miata* L., 1 ♂ 29. 4. 1929, Seetalözt, 1 ♂ 10. 7. 1935, Abtenau.
- *truncata* Hufn., 1 ♂ 2. 7. 1928, 1 ♀ 28. 7. 1929, Fischbach; 1 ♂ 12. 6. 1928, Seetalözt, 1 ♂ ab. *perfuscata* Hw., 8. 8. 1929, Seetalözt.
- *olivata* Bkh., 1 ♀ 28. 7. 1930, Abtenau.
- *viridaria* F., 1 ♂ 15. 6. 1935, Abtenau, 1 ♂ 28. 7. 1929, Seetalözt.
- *turbata* Hb., 1 ♂, 1 ♀ 19. 6. 1927, unter Gsengalpe, 1300 m.
- *salicata* Hb., 1 ♂ 3. 8., 1 ♀ 6. 8. 1927, Fischbach.
- *fluctuata* L., 1 ♂ 28. 6. 1927, 1 ♀ 27. 8. 1931, Seetalözt; 1 ♂ 26. 6. 1935, Abtenau.
- *incursata* Hb., 1 ♂ 19. 6. 1927 unter Gsengalpe, 1350 m.

- Larentia montanata* Schiff., 1 ♂ 15. 8. 1927, 4 ♀♀ 12. bis 24. 8. 1927, alle Seetalözt., 1 ♀ ab. *continuata* Krul., 8. 6. 1935, 1 ♀ *maculata* Rbl., 1. 6. 1935, Abtenau.
- *quadrifasciaria* Cl., 1 ♀ 17. 8. 1927, 1 ♂ ab. *thedenii* Lampa, 6. 8. 1928, Seetalözt.
- *ferrugata* Cl., 1 ♂ 26. 6. 1927, ab. *unidentaria* Hw., 1 ♂ 19. 6. 1927, Seetalözt.; 1 ♀ 28. 7. 1930, Abtenau.
- *spadicearia* Bkh., 1 ♂ 19. 6. 1927 unter Gsengalpe, 1350 Meter.
- *designata* Rott., 2 ♂♂ 24. 6. 1927 u. 26. 7. 1929, 1 ♀ 12. 6. 1927, Seetalözt.
- *dilutata* Bkh., 1 ♂ 9. 10. 1929, Abtenau.
- *caesiata* Lang, 1 ♂ 17. 8. 1927, Seetalözt.
- *flavicinctata* Hb., 1 ♀ 22. 8. 1927, Fischbach.
- *cyanata* Hb., 1 ♂ 25. 7. 1929, Seetalözt.
- *cucullata* Hufn., 1 ♀ 4. 7. 1929, Seetalözt.
- *scripturata* Hb., 1 ♂ 7. 7. 1927, Fischbach.
- *sociata* Bkh., 2 ♀♀ 28. 7. 1930, Abtenau, 2 ♂♂ 4. 6. 1935, Seetalözt.
- *procellata* F., 1 ♂ 21. 6. 1927, Raingraben, 730 m, 1 ♀ 22. 7. 1929, Seetalözt.
- *hastata* L., 2 ♂♂ 10. 7. 35, 1 ♀ 29. 6. 1929, Seetalözt.
- *tristata* L., 1 ♂ 20. 6. 1927, Seetalözt., 1 ♀ Abtenau.
- *molluginata* Hb., 19. 6. 1927, unter Gsengalpe, 1350 m.
- *alchemillata* L., 1 ♂ 2. 7. 1929, Seetalözt.
- *adaequata* Bkh., 2 ♂♂ 27. 6. 1927, Seetalözt.
- *albulata* Schiff., 2 ♂♂ 3. u. 8. 6. 1935, Abtenau.
- *obliterata* Hufn., 1 ♂ 18. 6. 1927, Raingraben.
- *luteata* Schiff., 1 ♂ 18. 6. 1937, Seetalözt., 1 ♂ 3. 7. 1935, Abtenau.
- *bilineata* L., 1 ♂, 1 ♀ 26. 8. 1927, Seetalözt., 1 ♀ ab. *infusata* Gmpfbg., 6. 8. 1927, Seetalözt.
- *sordidata* F., 1 ♂ 28. 6. 26, 1 ♀ 17. 6. 1927, Seetalözt.
- Larentia autumnalis* Ström., 1 ♂ 28. 6. 1926, Raingraben, 730 m.
- *corylata* Thbg., 1 ♀ 10. 6. 1935, 1 ♂ 4. 6. 1935, Abtenau.
- *berberata* Schiff., 2 ♂ 27. u. 16. 6. 1935 Abtenau. 1 ♀ 17. 8., Raingraben, 1 ♀ 21. 6. 1927, Seetalözt.
- *nigrofasciaria* Goeze, 1 ♂ 3. 6. 1935, Abtenau.
- Asthena candidata* Schiff., 2 ♂♂ 17. 6. 1927 u. 3. 6. 1935, Abtenau.
- Chloroclystis rectangulata* L., 1 ♂ 12. 8. 1927, Seetalözt.
- Abraxas sylvata* Sc., 1 ♂ 29. 6. 1927, Raingraben.
- *marginata* L., 1 ♂ 17. 5. 1927, Seetalözt., 1 ♂ 11. 6. 1935, Abtenau.
- Bapta bimaculata* F., 1 ♂ 23. 6. 1927, Unterseetalfeld.
- Deilinia pusaria* L., 1 ♂ 3. 6. 1935, Seetalözt.
- *exanthemata* Sc., 1 ♂ 13. 5. 1927, Raingraben.
- Numeria pulveraria* L., 1 ♀ 13. 6. 1935, Abtenau.
- *capreolaria* F., 1 ♂ 16. 6. 1927, Seetalözt.
- Metrocampa margaritata* L., 1 ♀ 12. 7. 1926, Fischbach.
- Selenia bilunaria* Esp., 1 ♂ 23. 6. 1927, 1 ♀ 26. 7. 1926, Seetalözt.
- *lunaria* Schiff., 1 ♀ 24. 6. 1935, Abtenau.
- Gonodontis bidentata* Cl., 1 ♂ 17. 6. 1935, Abtenau.
- Opisthograptis luteolata* L., 1 ♂ 4. 6. 1935, Seetalözt., 1 ♀ 21. 6. 1927, Fischbach.
- Epione advenaria* Hb., 1 ♂ 27. 6. 1927, Voglau.
- Venilia macularia* L., 1 ♂ 16. 7. 1928, unter Gsengalpe, 1 ♂ 10. 7. 1935, Abtenau.
- Semiothisa alternaria* Hb., 5. 7. 1927, Oberseetalfeld, 1 ♀ 24. 6. 1927, Oberseetalözt.
- *signaria* Hb., 1 ♂ 10. 6. 1935, Abtenau.
- *liturata* Cl., 1 ♂ 12. 6. 1927, Seetalözt.
- Hybernia defoliaria* Cl., 1 ♂ 12. 10. 1924, Abtenau.
- Biston strataria* Hufn., 1 ♂ 12. 4. 1929, Abtenau.
- *alpina* Sulz., 1 ♂ 28. 6. 1927, Voglau (670 m) jedenfalls

- vom Tennengebirge herabgeweht worden.
- Amphidasis betularia* L., 1 ♂ 12. 7. 1928, Abtenau.
- Boarmia secundaria* Esp., 1 ♂ 7. 8. 1925, Seetalözt.
- *ribeata* Cl., 1 ♂ 28. 7. 1929,, 1 ♀ 7. 8. 1927, Seetalözt.
- *repandata* L., 1 ♂ 12. 8. 1928, 1 ♀ 23. 6. 27, Seetalözt.
- *crepuscularia* Hb., 1 ♀ 27. 5. 1929, Seetalözt.
- *consortaria* F., 1 ♂ 17. 6. 1935, Abtenau, 1 ♀ 28. 6. 1927, Voglau.
- *punctularia* Hb., 1 ♀ 17. 4. 1929, Abtenau.
- Gnophos glaucinaria* Hb., 1 ♂ 10. 7. 1935, Abtenau.
- *dilucidaria* Hb., 1 ♂ 12. 7. 1929, Seetalözt, 1 ♂ 16. 6. 1935, Abtenau.
- Dasydia tenebraria* Esp., f. *innuptaria* HS., 1 ♂ 2. 7. 1926, Wandalpe, 1650 m! tiefer Fundort, nach Vorbrot geht die Art auch in der Schweiz bis auf 1600 m herab.
- Psodos alpinata* Sc., 1 ♂ 10. 7. 1935, Tennialpe.
- Bupalus piniarius* L., 1 ♂ 17. 6. 1927, Seetalözt.
- Phasiane petrarua* Hb., 1 ♂ 8. 6. 1935, Abtenau.
- Chloëophoridae.**
- Hyllophila prasinana* L., 1 ♂ 28. 6. 1926, Abtenau.
- Arctiidae.**
- Spilosoma lutea* Hufn. (*lubricipeda* Esp.), 1 ♂ 27. 6. 1935, 1 ♀ 23. 6. 1929, Abtenau.
- *lubricipeda* L., 1 ♀ 8. 7. 1929, Fischbach, 1 ♂ ab. *paucipuncta* Fuchs. 8. 6. 1935, Abtenau.
- Phragmatobia fuliginosa* L., 1 ♂ 27. 6. 1927, exl. Fischbach: ein aberratives ♀, es dürfte der ab. *fervida* Stgr. entsprechen, Abtenau.
- Parasemia plantaginis* L., 1 ♂ 10. 7. 1935, 1 ♀ 26. 7. 1929, Wandalpe, 1650 m; 3 ♂ ab. *bicolor* Rätz, 10. 7. 1935, 1 ♂ ab. *elegans* Rätz, 1 ♂ ab. *borussia* Schaw.,
16. 6. 1926, alle Wandalpe, 1250 m; 1 ♀ ab. *lutea* Tutt., 14. 7. 1929, Seetalözt; 1 ♀ ab. *flavipennis* Schaw., 2. 8. 1927, Großer Breitstein, 2350 m, Tennengebirge.
- Diacrisia sannio* L., 1 ♂ 8. 7. 1928, Abtenau, Wasserfall.
- Callimorpha dominula* L., 1 ♂ 3. 7. 1930, Abtenau.
- *quadripunctaria* Poda, 1 ♀ 32 mm (groß), 14. 8. 1927, Färberwald.
- Hipocrita jacobaeae* L., 1 ♂ 27. 5. 1926, 1 ♀ 3. 7. 1928, Seetalözt.
- Endrosa irrorella* Cl., 1 ♂ 3. 7. 1926, Wandalpe, 1650 m, 1 ♂ 4. 8. 1929, Tennialpe, 1730 m.
- Gnophria rubricollis* L., 1 ♂ 26. 8. 1928, Seetalözt.
- Oeonistis quadra* L., 1 ♀ 3. 7. 1929, Abtenau.
- Lithosia deplana* Esp., 1 ♂, 1 ♀ 28. 7. 1930, Abtenau.
- *sororcula* Hufn., 1 ♂ 3. 6. 1935, Abtenau.
- Zygaenidae.**
- Zygaena purpuralis* Brunn., 1 ♂, 1 ♀ 8. u. 16. 7. 1935, Abtenau.
- *achilleae* Esp., 1 ♂ 16. 8. 1927, Oberseetalmoos.
- *filipendulae* L., 1 ♂ 8. 6. 1927, Oberseetalmoos. f. *manni* H. Sch., 1 ♂ 26. 7. 1927, Wandalpe, 1550 m.
- Ino staticea* L., 1 ♂, 1 ♀ 13. 6. 1935, Abtenau.
- *geryon chrysocephala* Nick., 1 ♂ 10. 7. 1935, Tennialpe.
- Psychidae.**
- Epichnopteryx pulla* Esp., 1 ♂ 9. 6. 1926, Unterseefeld.
- Cossidae.**
- Cossus cossus* L., 1 ♂ 14. 7. 1935, 1 ♀ 22. 5. 1926, Abtenau.
- Hepialidae.**
- Hepialus humuli* L., 1 ♂ 13. 6. 1926, Einberg, 1350 m b. Abtenau. 1 ♀ 16. 7. 1928, Gsengalpe.
- *sylvina* L., 1 ♂ 26. 6. 1925, 7. 1935, Fischbach.
- *fusconebulosa* de Geer, 1 ♂, 1 ♀ 1. 8. 1929, Tennialpe.
- *hecta* L., 1 ♂ 13. 7., 1 ♀ 16. 7. 1925, Fischbach.

ZOBODAT - www.zobodat.at

Zoologisch-Botanische Datenbank/Zoological-Botanical Database

Digitale Literatur/Digital Literature

Zeitschrift/Journal: [Zeitschrift der Wiener Entomologischen Gesellschaft](#)

Jahr/Year: 1950

Band/Volume: [35](#)

Autor(en)/Author(s): Hoffmann Emil

Artikel/Article: [Verzeichnis der von Herrn Johann Pranieß + aus der Gegend von Abtenau in Salzburg gesammelten Macrolepidopteren. Mit einem kurzen Nachruf des im Felde gefallenen Sammlers und mit einer Neubeschreibung von Parn. mnemos.hartm.Stdf..\(1Abb.\) 25-33](#)