

Diagnosen über fünf neue europäische Limoniinae (Dipt. Tipulidae).

Von Peder Nielsen, Silkeborg.

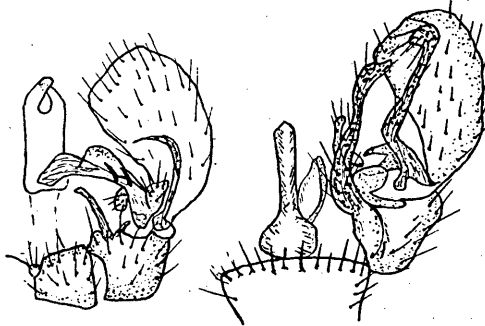
(Mit 5 Textfiguren)

Durch die Güte des Herrn Doz. Dr. H. Franz in Admont habe ich Gelegenheit gehabt, eine Sammlung von Nematoceren, größtenteils aus Österreich, durchzusehen. Unter dem Material waren fünf für die Wissenschaft neue Arten, von denen ich nachstehend eine Beschreibung gebe.

Limoniini.

Limonia (Dicranomyia) suecica n. sp.

♂: Kopf schwarzbraun, bronzebestäubt. Mundteile dunkelbraun. Fühler schwarz, mit kurzen Wirtelhaaren; das erste Schaftglied schwarzbraun. Hals schwarzbraun. Praescutum schwarzbraun



Hypopyg von *Limonia (Dicranomyia) suecica* n. sp. ♂
Abb. 1 a. Dorsalansicht. Abb. 1 b. Ventralansicht

mit Bronzebestäubung, etwas glänzend. Pleuren und Postnotum schwarzbraun, graubestäubt. Scutellum dunkelbraun, graubestäubt. Abdomen dorsal dunkelbraun, ventral hellbraun. Schwingerschaft am Grunde hellbraun, an der Spitze schwarzbraun und mit schwarzbraunem Knopf. Coxae gelblich. Beine und Tarsen dunkelbraun, nur der Schenkel am Grunde etwas heller. Flügel hyalin, schwach bräunlich tingiert, mit braunen Adern. Discoidalzelle geschlossen. Pterostigma bräunlich tingiert. Sc_1 in Höhe vom Ursprung Rs , Sc_2 von der Spitze von Sc_1 entfernt, $m-cu$ steht bei dem vorliegenden Exemplar genau an der Basis der Discoidalzelle. Flügellänge 7 mm. Hypopyg (Abb. 1 a und b): 9. Tergit zweilappig, am Rande beborstet. Endglied von normaler Größe, rundlichoval, die Dornen sind lang und schlank, gebogen. Ventral befinden sich zwei lange Fortsätze, etwa wie bei *L. (D.) complicata* de Meij., *L. (D.) danicae* Ktze. und *L. (D.) klefbecki* Tjeder.

1 ♂ Schwedisch Lappland, Umgegend Abisko (H. Franz leg).

Pediciini.

Dicranota (Dicranota) franziana n. sp.

♂: Schiefergraue Art. Kopf schiefergrau in der Mitte mit einem dunkelbraunen Streifen. Mundteile graugelblich. Fühler kurz, schwarzbraun. Erstes Schaftglied grau bestäubt. Erstes Geißelglied ebenso lang aber viel dünner als das zweite Schaftglied und nur wenig länger als das zweite Geißelglied. Die Geißelglieder sind kurz behaart. Praescutum bläulich schiefergrau mit drei dunkelbraunen Längsstreifen. Der mittlere durch eine hellere Linie geteilt. Scutellum und Postnotum schiefergrau. Abdomen schwarzbraun, etwas grau bestäubt; Tergiten mit schmalen gelblichem Hinterrand. Thoraxseiten bläulich schiefergrau. Schwinger gelblichbraun. Coxae schiefergrau in Gelblichbraun übergehend. Beine dunkelbraun, Schenkel am Grunde gelblichbraun. Die Vordertibien sind kürzer als die Metatarsen (5 : 8). Flügel glashell mit dunkelbraunen Adern. Pterostigma undeutlich. Zwei Flügelnabeln vorhanden. Flügellänge 10 mm.

Hypopyg (Abb. 2): 9. Tergit breit und sanft ausgebuchtet ohne seitliche Aussprünge oder Fortsätze.

♀ gleicht im wesentlichen dem ♂, es scheint, als ob das Pterostigma etwas verdunkelt sein kann. Flügellänge 12 mm. Die Vorderbeine des ♀ fehlen leider. Admont Umgegend 2 ♂, 1 ♀ (H. Franz leg).

Die Art scheint *D. (D.) mikiana* Lacksch. (Ann. Naturhist. Museum Wien, 1939 (1940), p. 115, Taf. V, Fig. 12a—c) habituell zu gleichen, aber das Hypopyg ist ganz anders gebaut und bei *franziana* sind zwei Flügelnabeln vorhanden.



Abb. 2.
Hypopyg von
Dicranota
(*Dicranota*)
franziana n. sp. ♂
Dorsalansicht

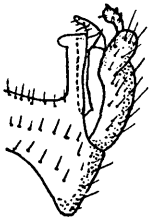


Abb. 3.
Hypopyg von
Dicranota
(*Dicranota*)
austriaca n. sp. ♂
Dorsalansicht

Dicranota (Dicranota) austriaca n. sp.

♂ gleicht *D. (D.) rorida* Lacksch. (l. c. p. 120, Taf. V, Fig. 18a bis 18c) sehr. Kopf grau. Taster und Fühler schwarz; das zweite Schaftglied viel größer als das erste Geißelglied. Thorax grau-weißlich. Praescutum mit drei dunkelbraunen Längsstreifen. Abdomen dunkelbraun, etwas grünlich tingiert; Tergiten mit weißlichgrauem Hinterrand. Beine schlank, dunkelbraun; Schenkel am Grunde hellbraun. Metatarsen der Vorderbeine länger als die Tibien. Schwinger weißgelblich. Flügel fast hyalin, Pterostigma nur wenig verdunkelt.

Flügellänge 9 mm. 9. Tergit mit seitlichen Fortsätzen (Abb. 3).

Admont Umgegend 1 ♂ (H. Franz leg).

Eriopterini.

Erioptera (Ilisia) spinosus n. sp.

♂: Kopf grau. Schnauze bräunlichgelb. Taster schwarz. Fühler dunkel lehmig gelblich, an der Spitze dunkelbraun, mit langen Wirtel-

haaren. Praescutum lehmgeblich, grau bestäubt. Scutellum und Postnotum hell gelblichbraun, etwas grau bestäubt. Thoraxseiten hell gelblichbraun. Abdomen braun. Schwinger einfarbig hellbraun. Coxae gelblichbraun. Schenkel hellbraun mit schwarzem Ring an der Spitze. Schienen hellbraun. Die letzten Tarsenglieder schwarzbraun. Flügel einfarbig lehmgeblich. *M-cu* steht bei dem vorliegenden Exemplar vor der Basis der Discoidalzelle. Flügellänge 5 mm.



Abb. 4.
Hypopyg von
Erioptera (Ilisia)
spinosus n. sp. ♂
Dorsalansicht

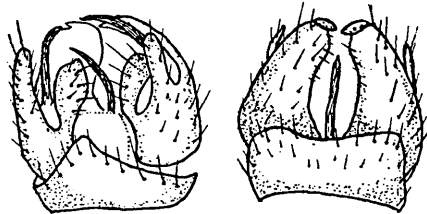
Im Hypopygbau (Abb. 4) steht die Art *E. (I.) vicina* Tonn. und *E. (I.) subalpina* Bangerter nahe, ist aber ganz anders gebaut.

1 ♂ Admont Umgegend (H. Franz leg.).

Molophilus strobliana n. sp.

♂: Schwarzbraune Art mit gelblichweißem Schwinger.

Kopf schwarzbräunlich, am Hinterrande mit schwarzer und bräunlichgelber Behaarung. Taster schwarzbraun. Fühler schwarzbraun mit langen Wirtelhaaren. Praescutum schwarzbräunlich, etwas graubräunlich bestäubt und braungelblich behaart, Schulterbeulen bräunlichgelb. Scutellum und Postnotum schwarzbraun, grau bestäubt. Abdomen schwarzbraun, mit bräunlichgelber Behaarung. Schwingerschaft braun in Basalhälfte, an der Spitze gelb und mit gelbem Knopf. Pleuren



Hypopyg von *Molophilus strobliana* n. sp. ♂
Abb. 5a. Ventralansicht. Abb. 5b. Dorsalansicht

schwarzbraun, grau bestäubt. Coxae und Beine schwarzbraun. Flügel bräunlich. Flügellänge 5 mm.

Hypopygium (Abb. 5a und b) ganz braunschwarz. Penis lang und schlank, sanft gebogen.

♀ gleicht dem ♂; das vorliegende Exemplar mit etwas dunklerem Pronotum, aber mit etwas helleren Schenkelbasen. Flügellänge 6 1/2 mm.

1 ♂, 1 ♀ Admont Umgegend (H. Franz leg.).

Die Art gehört in die Gruppe der schwarzen oder schwärzlich-grauen Arten. Das Hypopygium gleicht etwas *M. anthracinus* Lacksch. (l. c. p. 17, Taf. I, Fig. 9a und b), ist aber anders gebaut.

Anschrift des Verfassers: Silkeborg (Dänemark).

ZOBODAT - www.zobodat.at

Zoologisch-Botanische Datenbank/Zoological-Botanical Database

Digitale Literatur/Digital Literature

Zeitschrift/Journal: [Zeitschrift der Wiener Entomologischen Gesellschaft](#)

Jahr/Year: 1953

Band/Volume: [38](#)

Autor(en)/Author(s): Nielsen Peder

Artikel/Article: [Diagnosen über fünf neue europäische Limoniinae \(Dipt. Tipulidae\). 34-36](#)