

# Studien über die Cochyliidae (Lepidoptera) Teil V.

## Cochyliidae-Typen im Naturhistorischen Museum in Wien.

Von Józef Razowski, Kraków.

(Mit 14 Abbildungen.)

In dieser Arbeit bringe ich ein Verzeichnis der palaearktischen *Cochyliidae*-Typen, welche sich in der Collection des Naturhistorischen Museums in Wien befinden. Bei allen Arten gebe ich einige Anmerkungen über den Bau des Kopulationsapparates, Synonyme und Gattungsangehörigkeit an.

***aurofasciana* Mann.** Gehört zu der Gattung *Aethes* Billb. Im Naturhistorischen Museum in Wien befindet sich ein Exemplar mit der Etikette: „Type, 1855, z. b. G.“

Genitalien des Typus: Lamella vaginalis und Ostium bursae stark sklerotisiert, Ductus bursae breit, Bursa copulatrix ohne Skleriten (Abb. 1).

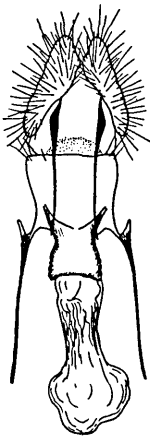


Abb. 1.  
*Aethes aurofasciana* (Mann).



Abb. 2.  
*Cochylys calavrytana* (Rbl.).

***brunneocycla* Razowski.** Unterart von *Agapeta zoegana* (L.)  
Holotypus: „Neu Montenegro, Zljeb Penth., 11. 8. 16; Praep. Nr.: 3470“ und vier Paratypide wie oben datiert.

Der Kopulationsapparat des Männchens wie in der typischen Form.

***calavrytana* Rebel.** Vier mit Etiketten „Type“ versehene Exemplare aus Kalavryta. Das Exemplar mit der Etikette „Kalavryta, Morea, Holtz; Praep. Nr.: 3468“ halte ich für den Lectotypus. Diese Art gehört zu der Gattung *Cochylys* Treitschke.

Kopulationsapparat des Lectotypus: Valva verlängert, gebogen; Sacculus stark sklerotisiert. Transtilla mit einem breiten Centralauswuchs. Aedoeagus lang, versehen mit einer Reihe von Zähnen (Abb. 2).

***chionella* Schawerda.** Gehört wahrscheinlich zu *Stenodes* Guen., leider ist das Männchen dieser Art bisher nicht bekannt. Ein Exemplar mit der Etikette: „Mossul, Otto, 1/6, Type.“

Genitalien des Typus: Introitus vaginae breit, stark sklerotisiert. Bursa copulatrix groß, rundlich (Abb. 3).

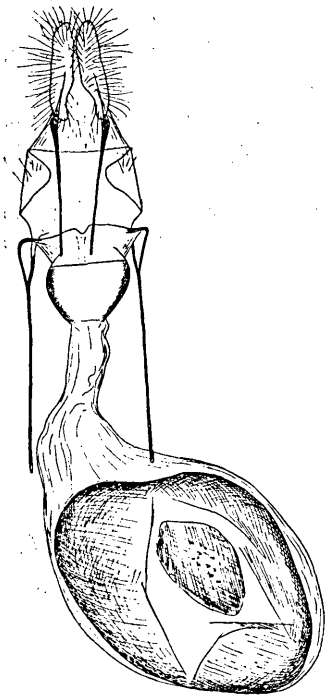


Abb. 3.  
? *Stenodes chionella* (Schaw.).

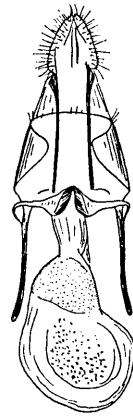


Abb. 4.  
*Cryptocochylis conjunctana* (Mann).

***claviculana* Mann.** Das ist ein Synonym von *Stenodes meridiana* (Stgr.). Typus: „Mann, Brussa 1863, Type 1865.“

***coenosana* Mann.** F. Kasy synonymisiert diese Art mit *Stenodes obliquana* (Eversm.). Im Naturhistorischen Museum nur ein „Cotypus“ mit Etikette: „Hung(aria).“

***conjunctana* Mann.** Diese Art gehört zu der Gattung *Cryptocochylis* Raz. Ein Exemplar mit der Etikette: „Type, 1865, z. Ge.; Praep. Nr.: 3431“ ist der Holotypus.

Genitalien des Typus: Lamella vaginalis schmal, Ostium bursae stark sklerotisiert. Ductus bursa kurz, Bursa copulatrix an einer Stelle stärker sklerotisiert. Gonapophyses lang (Abb. 4).

***cymatodana* Rebel.** Gehört zu *Hysterosia* Steph. Zwei Exemplare mit den Etiketten: „Type, Hispania, VI. 26, Bubacek O.“ und „Albarracin, 9. 6., Wagner, Type.“ Das erste Exemplar halte ich für den Lectotypus.

Kopulationsapparat des Lectotypus: Valva lang, Sacculus mit kurzer Spitze. Uncus dünn, Socii schmal. Im Aedoeagus ein Cornutus (Abb. 5).

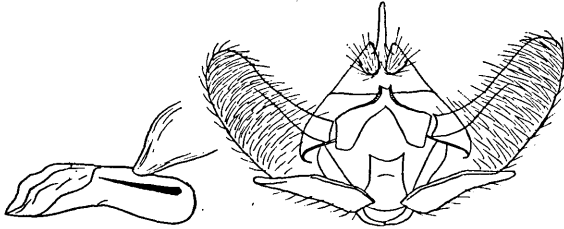


Abb. 5. *Hysterosia cymatodana* (Rbl.).

***defessana* Mann.** Gehört zu *Cochylis* Treitschke. Das Exemplar mit der Etiketle „Amasia, 1860. Mann“ ist wahrscheinlich der Typus. Die Beschreibung des Genitalienbaues befindet sich in Obraztsovs Arbeit (1943, Mitt. Münch. Ent. Ges. 33: 98).

***diacrisiana* Rebel.** Das ist ein Synonym von *Aethes nefandana* (Kennel). Fünf Exemplare mit den Etiketten: „Type.“ Das Exemplar mit der Etiketle: „Type, Ofen, 1865“ halte ich für den Lectotypus. Der männliche Kopulationsapparat ist in der Arbeit des Autors (1959, Pol. Pis. Ent. 29: 443) abgebildet.

***drenowskyi* Rebel.** Diese Art gehört zu der Gattung *Hysterosia* Steph. Lectotypus: „Demir Kapia, 24. VII./6. VIII. 7, 2100 m H.“ Paratypoid: „Demir Kap. . . ., 2. VIII. 06, Drenowsky.“

Kopulationsapparat des Lectotypus: Valva verlängert, Uncus lang. Aedoeagus breit, versehen mit einem Dorn am Ende. Zwei Cornuti (Abb. 6).

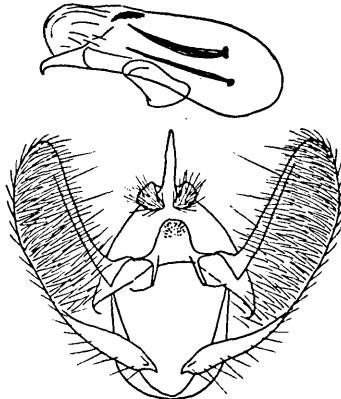


Abb. 6. *Hysterosia drenowskyi* (Rbl.).

**elsana Razowski.** Eine Art von *Aethes* Billb. Holotypus: „Orenburg, 20. VI. 92; Praep. Nr.: 3462.“ Genitalienabbildung in Acta Zool. Crac. 1961, 6

**emiliana Rebel.** Der Holotypus von *Stenodes emiliana* (Rbl.) hat die Etikette: „Ost Tannuola, Schawyr, 2500 m, B.-Haas, 1914; Praep. Nr.: 3361.“

Abbildung des Kopulationsapparates in derselben Arbeit.

**frauenfeldi Mann.** Gehört zu der Gattung *Stenodes* Guen. Ein einziges Exemplar: „Type, 1841, Z. b. G., Ural, Habrhr.“

Kopulationsapparat wie bei *Stenodes meridiana* (Stgr.).

**gracillimana Rebel.** Genitalien nahe verwandt mit *Hysterosia cymatodana* (Rbl.). Die Type befindet sich in coll. A. Caradja in Bukarest. Im Naturhistorischen Museum in Wien sind zwei als „Cotype“ bezeichnete Exemplare mit den Etiketten: „Cuenca, VI. 06, Korb“ (Abb. 7).

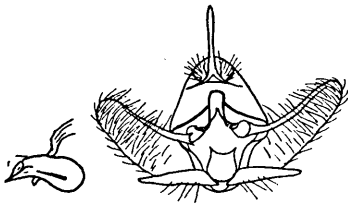


Abb. 7.

*Hysterosia gracillimana* (Rbl.).



Abb. 8.

*Stenodes impurana* (Mann).

**impurana Mann.** Eine Art von *Stenodes* Guen. Typus: „1855, z. b. V., Corsica 1855.“

Genitalien des Typus: Ductus bursae, Bursa copulatrix ohne stärkere Sklerotisierung. Gonapophyses anteriores lang (Abb. 8).

**languidana Mann.** Aberration der *Aethes reversana* (Stgr.). Typus: „Type, 1855, z. Ge.“

Kopulationsapparat: Abb. 9.

**littorana Galvagni.** Das ist ein Synonym von *Phalonidia affinitana* (Dgl.). Typus: „Is. Grado, Küstenland, 20. IV. 1905, Galvagni.“

**magnificana Rebel.** Gehört zu der Gattung *Eugnosta* Hbn. Typus: „Orenburg, Tief, 416; Praep. Nr.: 3367.“

Genitalien des Typus: Labii lang, Ductus bursae an einer Stelle stärker sklerotisiert. Bursa copulatrix stark skulpturiert. Gonapophyses lang (Abb. 10).

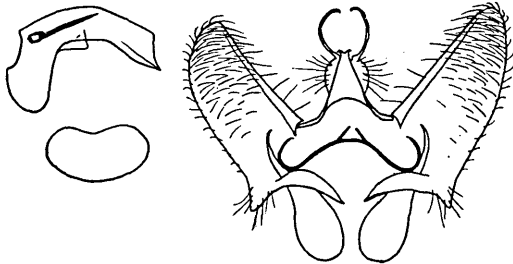


Abb. 9.  
*Aethes reversana* ab. *languidana* (Mann).



Abb. 10.  
*Eugnosta magnificana* (Rbl.).

***mediterranea* Rebel.** Amsel (Fragm. ent. Rome, 1 : 69) synonymisiert diese Art mit *Aethes bilbaënsis* (Rössl.).

Lectotypus: „Kalavryta, Morea, Holtz“, Paratypoid: „Haifa, Kalchbrg.“

***nubivagana* Zerny.** Synonym von *Cochylis posterana* (Zell.).  
Holotypus: „Marokko, Gr. Atlas, Tizi'n Tachdirt, 3100—3200 m, 21., 25. VII. 33, Zerny.“

***pentactinana* Mann.** Synonym von *Euxanthoides chamomillana* (H.-S.). Typus: „Corsica 1855, z. b. G., 1855.“

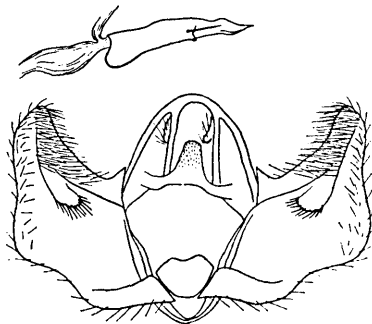


Abb. 11.  
*Euxanthoides ramessana* (Rbl.).



Abb. 12.  
*Cochylis salebrana* (Mann).

**ramessana Rebel.** Diese Art gehört zu der Gattung *Euxanthoides* Raz. Lectotypus: „Biz. v. hovla (?).“ Paratypoid: „El-Amaied, 8. V. 14.“

Der Kopulationsapparat des Lectotypus ist verwandt mit *E. straminea* (Haw.) — Abb. 11.

**roridana Mann.** Aberration von *Aethes rutilana* (Hbn.). Typus: „Pasterze, 1865, Type, 1867, z. b. G.“

**salebrana Mann.** Eine Art von *Cochylis* Treitschke. Lectotypus: „Mann, Brussa 1862“, Paratypoid wie oben datiert.

Genitalien des Typus: Bursa copulatrix ohne stärkere Sklerotisierung, Lamella vaginalis breit (Abb. 12).

**stygiانا Rebel.** Aberration von *Aethes margarotana* (Dup.). Holotypus: „Kavusia, Kreta, Rebel, 04; Praep. Nr.: 3432.“

Kopulationsapparat des Typus — Abb. 13.

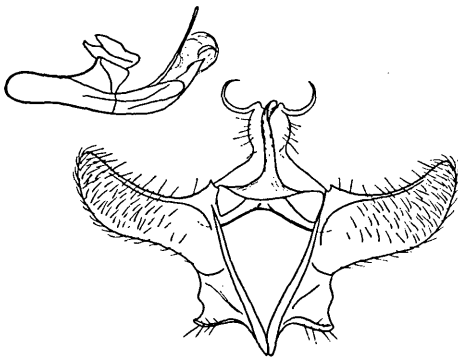


Abb. 13.

*Aethes margarotana* ab. *stygiانا* (Rbl.).

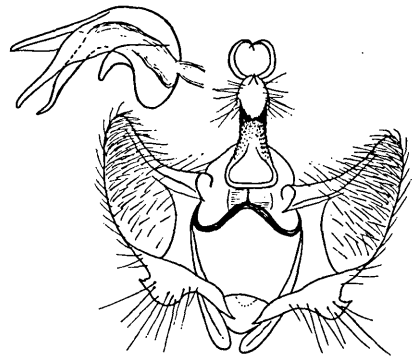


Abb. 14.

*Aethes vicinana* (Mann).

**tetricana Mann.** Aberration von *Stenodes elongana* (Mann). Holotypus: „Type, 1864, W. N., Mann, Brussa 1863.“

**vicinana Mann.** Diese Art gehört zu der Gattung *Aethes* Billb. Typus: „Type, M. W., 1859, Sicilia 1855; Praep. Nr.: 3472.“

Kopulationsapparat des Typus: Valva breit, Sacculus stark sklerotisiert. Aedoeagus groß, ohne Cornuti (Abb. 14).

# ZOBODAT - [www.zobodat.at](http://www.zobodat.at)

Zoologisch-Botanische Datenbank/Zoological-Botanical Database

Digitale Literatur/Digital Literature

Zeitschrift/Journal: [Zeitschrift der Wiener Entomologischen Gesellschaft](#)

Jahr/Year: 1961

Band/Volume: [46](#)

Autor(en)/Author(s): Razowski Josef [Jozef]

Artikel/Article: [Studien über die Cochylidae \(Lepidoptera\) Teil V. Cochylidae-Typen im Naturhistorischen Museum in Wien. 23-28](#)