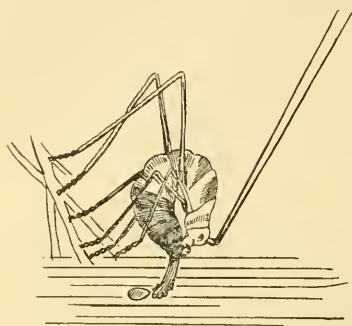


Die Eier sind flach und einem Leinsamenkorn sowohl in Form als auch in Farbe täuschend ähnlich. Sie sind 4,5 mm lang, 2,5 mm breit und 1 mm dick. Auch diese Eier bewahre ich in Alkohol auf.



Barbitistes-Weibchen beim Ablegen der Eier.

Obwohl ich die biologischen Beobachtungen zu Hause auszuführen vermochte, so kann ich doch nicht unterlassen zu sagen, dass die Beobachtung draussen im Freien manche Momente zutage förderte, welche als Grundlage für die weiteren dienen konnten. Jedesmal, wenn ich den Ort besuchte, wo diese Heuschrecke vorkommt, konnte ich dieses oder jenes von ihrer Lebensweise lernen. Das gewöhnliche Vorkommen derselben auf den luftigen Wipfeln 8 bis 12jähriger Kiefern habe ich erst nach mehrfachen Reisen und ziemlich spät am 31. Juli 1908 in jener

Gegend machen können. Noch habe ich das Vorkommen der Larven und ihre Entwicklung nicht feststellen können. Vielleicht gibt mir das laufende Jahr Gelegenheit, um mich diesen Beobachtungen widmen zu können.

Beiträge zur Kenntnis der Schildläuse und ihrer Verbreitung.

Von Dr. **Leonhard Lindinger**, Hamburg.

(Mit 9 Abbildungen.)

(Schluss aus Heft 5.)

Die Bezeichnung *privignus* wurde der durch die grossen, angefressen erscheinenden Mittellappen gut gekennzeichneten Art hinsichtlich der wenig entwickelten Seitenlappen und Platten gegeben.

Italien: Eremo di S. Zeno, Baldi (M. Baldo), 800—1000 m. ü. M., auf *Hypericum coris* (18!).

Griechenland: Berg Pentelikón, Attika, auf *Thymelaea tartonraira* (18!).

Aspidiolus zonatus Frauenf.

Deutschland: Triglitz i. d. Prignitz (5); Sugenheim bei Windsheim (18!); Sachsen bei Ansbach (7); Kempen a. Rh. (18!); Wankumer Heide (Grevillius u. Niessen, Schädlinge unserer Kulturpflanzen I, No. 6, unbestimmt ausgegeben); alle auf *Quercus pedunculata*. Elsass: auf der Blattunterseite von wildwachsender *Quercus pubescens* zwischen Barr und Mittelbergheim (8),

Asterolecanium bambusae (Boisd.) Sign.

Dänemark: *Kopenhagen, botan. Garten, auf *Arundinaria glaucescens* (6).

Asterolecanium quercicola (Bouché) Sign.

Deutschland: Triglitz i. d. Prignitz, auf *Quercus pedunculata* (5); Radbruch i. Hann., auf *Qu. ped.* (18); Eisenach, Drachenstein, auf *Qu. sessiliflora* (11); Oswitz bei Breslau, auf *Qu. ped.* (18!)

Oesterreich: Wien, Neuwaldegger Park, auf *Qu. cerris* (18!).

Italien: Avellino, auf Qu. ped. (18!).

Ceroplastes rusci (L.) Sign.

Italien: La Mortola, auf *Schinus molle* (leg. A. Berger).

Chionaspis berlessei Leou.

Sizilien: Palermo, auf *Arundo pliniana* (leg. Dr. Ross).

Chionaspis evonymi Comst.

Oesterreich: Görz (15).

Schweiz: *Wädenswil (4), Bellinzona (1).

Spanien: Madrid (leg. A. Lauffer).

Auf *Evonymus japonica*.

Chionaspis salicis (L.) Sign.

Deutschland: Kl. Flottbek bei Hamburg, auf *Alnus*, starke Verkrüppelungen der Stämme verursachend (18); Glücksburg

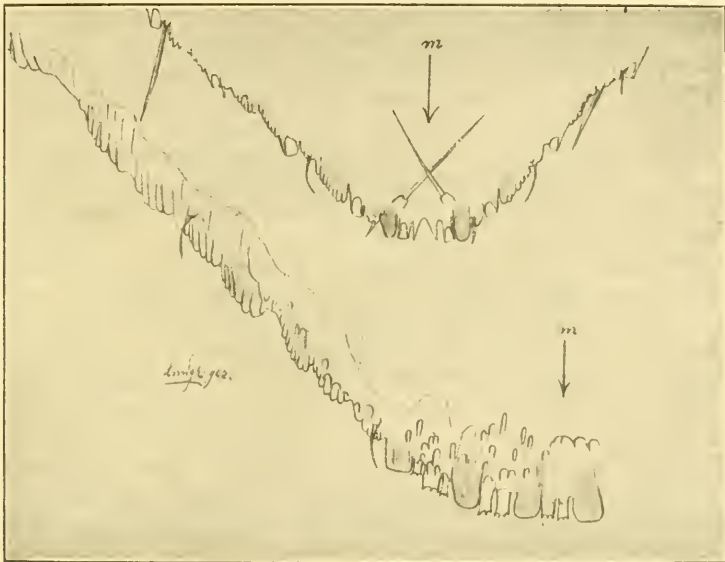


Abb. 8. *Furcaspis oceanica* Lindgr. Hinterrand a der Larve ($\times 760$).
b des ♀ ad. ($\times 610$). m Mediane.

(Schleswig), auf *Salix cinerea*; Ladenbek bei Bergedorf, auf *S. viminalis*; Triglitz i. d. Pr., auf *Alnus glutinosa*, *Fraxinus excelsior*, *Populus canadensis*, *P. tremula*, *Salix alba*, *S. caprea*, *S. viminalis*; Gr. Langenwisch i. d. Pr., auf *Alnus glutinosa*; Bornmoor bei Langenhorn (Holstein), auf *Salix pentandra*; Rolfshag-Kupfermühle, auf *S. fragilis*; Gersfeld i. d. Rhön und Oberhof, Thüringen, auf *Vaccinium myrtillus*; Oberammergau, auf *Salix nigricans* (alle 5); Untertlüss (Hann.), auf *Populus tremula*; Kaub a. Rh., auf *Sarothamnus scoparius* (leg. Dr. Lüstner); Erlangen, bei Siglitzhof auf *Alnus glutinosa*, bei Buckenhof auf *Cornus sanguinea* und *Tilia parvifolia* (7); Hanau a. Main, auf *Tilia* (18).

Oesterreich: Bleistadt i. Böhmen, auf *Vaccinium myrtillus* (15); Sterzing, Tirol, auf *Alnus incana*, und zwischen Sterzing und

Stilfes, auf *Salix daphnoides* (3); Schörfling, Oberösterreich, auf *Frangula alnus* (18!); St. Ulrich, Gröden in Südtirol, auf *Salix incana* (5); Oberseeland in Kärnten, auf *S. purpurea* (5).
Frankreich: Lac de Lispach, Vogesen, zwischen Schlucht und Gérardmer, auf *Vaccinium myrtillus* (1).

Chionospis striata Newst.

Frankreich: Toulon, Rocher du Mont Farou, auf *Juniperus phoenicea* (18!).

Chrysomphalus dictyospermi (Morg.) Leon.

Deutschland: Kassel, auf **Coelogyne cristata* (11).

Spanien: Valencia, botan. Garten, auf **Jacquinia aurantiaca* und *Prunus laurocerasus* (2).

Chrysomphalus ficus Ashm.

Dänemark: *Kopenhagen, botan. Garten, auf *Cycas circinalis* und *Pandanus veitchi* (6).

Cryptococcus fagi (Bär.) Dougl.

Deutschland: Glücksburg (Schleswig), Wolfshagen i. d. Pr., Reinbek (Holstein), Hausbruch (Hann.), auf *Fagus silvatica* (5).

Diaspis echinocacti (Bouché) Fern.

Oesterreich: Eisgrub i. Mähren, auf *Opuntia pseudotuna* (15.)

Diaspis juniperi (Bouché) Sign.

Deutschland: Jerichow a. E., auf *Pinus silvestris* (Präparat im Besitz von Dr. Reh-Hamburg); Bonn, botan. Garten, auf *Chamaecyparis nutkaensis*, und *Thuja gigantea* (18!); Kassel, Auepark, auf *Chamaecyparis nutkaensis*, *Cupressus macrocarpa*, *Juniperus recurva* und *J. sabina* (11); Philippsruhe bei Hanau a. M., auf *Biota orientalis* und *Thuja occidentalis* (18); Schwetzingen auf *Juniperus chinensis* (18!); Speyer, auf *Thuja tatarica* (18!); Forbach i. Lothr., Friedhof, auf *Biota orientalis* (8); Strassburg, botan. Garten, auf *Sequoia gigantea* (8); Dorlisheim, Elsass, auf wildem *Juniperus communis* der Vogesenvorhügel, der vierte derartige Standort (8); Mainau, auf *Cupressus sempervirens* var. *fastigiata* (auch am jungen Holz) und *Juniperus virginiana* (18!); Breslau, Scheitniger Park, auf *Chamaecyparis nutkaensis* (8); Unterfranken: Rüdtenhausen, Schlossgarten, auf *Juniperus communis* und *J. virginiana* (14).

Oesterreich: Bozen, auf *Cupressus sempervirens* (18!) Dalmatien: Salona, auf *Juniperus oxycedrus* (18!)

Schweiz: Basel, auf *Juniperus* sp. (18!)

England: Kew, botan. Garten, auf *Juniperus chinensis*, auch am jüngeren Holz (18! auch von Newstead aus Kew angeführt).

Frankreich: Montpellier, auf *Juniperus oxycedrus* (18!)

Portugal: Lissabon, auf *Cupressus glauca* (18!)

Sizilien: Terranova, auf *Juniperus macrocarpa* var. *lobelii*, am sandigen Seestrand (18!)

Diaspis juniperi (Bouché) Sign. var. *visci* (Schrank).

Coccus visci Schrank, Enum. insect. Austr. indig. 1781, p. 296 (No. 588.) — *Diaspis visci* Schrank, Löw, Verh. z.-b. Ges. Wien XXII, 1872, p. 273 ff. — Unterscheidet sich von *D. juniperi* (Bouché) Sign. nur durch die dunklere Farbe des ♀ ad. und dadurch, dass den lappenartigen Vorsprüngen des Pygidiums (zu unterscheiden von den lappen-

ähnlichen Drüsenmündungen) eine deutliche Spitze aufgesetzt ist. Als eigene Art unhaltbar.

Deutschland: Augustenberg i. B., Rittnertwald, auf *Viscum album* von Weisstanne (16; siehe Allgem. Bot. Zeit. 1908. No. 3). Neu für Deutschland.

Diaspis ostreiformis Sign.

Oesterreich: Lana a. d. Etsch, auf *Pirus* (7).

Serbien: Pirot, auf *Pirus amygdaliformis* (18!)

Diaspis pentagona Targ.

Oesterreich: Lana a. d. Etsch, Wallweg, auf *Morus* (7).

Schweiz: Meide bei Lugano (Kanton Tessin), auf *Jasminum officinale*, *Persica vulgaris*, *Prunus laurocerasus*, *Ribes grossularia* (4).

Eriopeltis festucae (Fonse.) Sign.



Abb. 9. *Aspidiotus privignus* Lindgr. Hinterrand vom ♀ ad. a (dorsal) und b (ventral) nach griechischem, c (dorsal) nach italienischem Material. m Mediane. $\times 760$.

Deutschland: Garlsdorfer Wald (Hannover), auf *Festuca* (18).

Fiorinia fiorinae (Targ.) Ckll.

Deutschland: Hamburg, auf *Phoenix* sp. (18). Neu für Deutschland.

Spanien: Valencia, botan. Garten, auf *Phoenix reclinata* und **Strelitzia reginae* (2).

Foncolomba fraxini (Kalt.) Ckll.

Deutschland: Escheburg bei Bergedorf, auf *Fraxinus excelsior* (5).

Gossyparia ulmi (L.) Sign.

Deutschland: Proskau, auf *Acer?* (leg. Dr. Ewert).

Oesterreich: Wien, auf *Ulmus* (15).

Hemichionaspis aspidistrae (Sign.) Cooley.

Oesterreich: Wien, auf **Aspidistra elatior* (15).

Howardia biclavis (Comst.) Berl. et Leon.

- Deutschland: Göttingen, botan. Garten, auf *Ficus benjamina*,
schädlich (18). Neu für Deutschland.
Ichnaspis longirostris (Sign.) Ckll.
- Dänemark: *Kopenhagen, botan. Garten, auf *Mangifera indica*,
Phoenix dactylifera, *Phyllocladus spinosa* und *Sabal* sp. (6).
Kermes quercus (L.) Ckll.
- Deutschland: Triglitz i. d. Pr. (5); Ebersbach bei Erlangen (18).
Auf *Quercus*.
Lecanium bituberculatum Targ.
- Deutschland: Edenkoben, auf *Prunus* (12).
Lecanium capreae (L.) Sign.
- Niederlande: Wageningen, auf *Ulmus montana aurea* (10).
Lecanium hemisphaericum Targ.
- Schweiz: *Wädenswil, auf *Asparagus sprengeri* und *Pteris tremula* (4).
Lecanium hesperidum (L.) Burm.
- Deutschland: Dresden, Ausstellungspark, auf *Laurus nobilis* (1).
Schweiz: Wädenswil, auf **Hedera helix* (4).
Lecanium longulum Dougl.
- Niederlande: Roosendaal in Nordbrabant, auf **Asplenium viviparum* (10).
Lecanium oleae (Bern.) Walk.
- Spanien: Valencia, botan. Garten, auf **Jacquinia aurantiaca* (2).
Lepidosaphes newsteadi (Sulc) Fern.
- Deutschland: Egolshcim bei Fahr a. M., auf *Pinus silvestris* (14).
Lepidosaphes pinnaeformis (Bouché) Kirk.
- Deutschland: Wandsbek bei Hamburg, auf **Cymbidium* sp. (9).
Neu für Deutschland.
Lepidosaphes pomorum (Bouché) Kirk.
- Deutschland: Kl. Flottbek bei Hamburg, auf *Quercus pedunculata*
(18); Neugraben (Hann.) auf *Qu. ped.* (18); Triglitz i. d. Pr.,
starke Besetzung von *Quercus* (5); Leipzig, auf *Euphorbia*
palustris (ded. Dr. Enslin-Fürth).
Leucodiaspis candida (Targ) Sign.
- Deutschland: Radbruch (Hann.) (18); Döfreuth bei Neubaus
a. Inn (18). Auf *Pinus silvestris*.
- Oesterreich: Nordböhmen, Müllerstein bei der Kruditzer Kirche,
auf *Pinus silvestris* (1); Neunkirchen, Niederöstr., auf
Keimpflanzen von *Pinus austriaca* (18!)
Leucodiaspis pusilla Löw.
- Oesterreich: Umgebung von Triest, auf *Pinus* sp. (15). — Löw
nennt Schönbrunn und Mödling; in meiner Monographie habe
ich diese Orte irrtümlicher Weise übersehen.
- Frankreich: Montpellier, auf *Pinus monspeliensis* und *P. pyrenaica* (8).
- Leucodiaspis sulci* (Newst.) Sulc.
- Deutschland: Kreuznach a. d. Nabe, in der Haardt auf *Pinus*
silvestris (11); Egolshcim bei Fahr a. M., auf *P. silvestris* (14);
Breslau, Göppertshain, auf *P. pumilio* (8); Dresden, wilder
Mann, auf *P. silv.* (1).

Leonardi macht mir den Vorwurf, dass ich die Artbezeichnung
sulci zu Unrecht beibehalte, da er nachgewiesen habe, dass die Art mit

L. lövi Colvée identisch sei (G. Leonardi, Seconda contribuzione alla conoscenza delle Cocciniglie italiane. Portici 1908. p. 187). Er habe die Art vom gleichen Standort und möglicherweise von derselben Pflanze wie Colvée erhalten. Nun, ich werde mich der Ansicht Leonardis, dass die Artbezeichnung *lövi* Colvée zu gebrauchen sei, sofort anschließen, wenn es entweder möglich gewesen sein wird, das Originalmaterial Colvée's als *L. sulci* zu identifizieren, oder wenn einwandfrei nachgewiesen werden kann, dass an Colvée's sämtlichen Fundorten (Valencia, botan. Garten; Cambrils und Salou bei Tarragona; Sarriá etc. — Leonardi spricht immer nur vom botan. Garten in Valencia.) nur *L. sulci* vorkommt. Bis dahin behalte ich die Bezeichnung *L. sulci* bei, weil ich aus Spanien drei *Leucodiaspis*-Arten von *Pinus* kenne und weil Colvée's Diagnose auf alle drei passt.

Oesterreich: Nordböhmen, Rollberg bei Niemes, Czernosek bei Lobositz (Berg Hrasek), Müllerstein bei der Kruditzer Kirche, auf *Pinus silvestris* (1).

Italien: Belluno, Pieve di Cadore, auf *Pinus montana* (18!)

Orthezia cataphracta (Shaw) Dougl.

Schweiz: Arosa, 2000 m ü. M. (18!)

Orthezia urticae (L.) Amy. et Serv.

Deutschland: Wilsdorf bei Harburg a. E., auf *Aegopodium podagraria* (1); Hamb. Finkenwärder; Niendorf bei Garlstorf (Hann.), Forst Radbruch (Hann.), auf *Urtica dioeca* (18); Triglitz i. d. Pr., auf *Urtica dioeca* (5).

Parlatorea perjandei Comst.

Sizilien: Palermo, auf *Eriobotrya japonica* (18!)

Parlatorea proteus (Curt.) Sign.

Deutschland: Erlangen, botan. Garten, auf **Vanda superba* (18).
Neu für Deutschland.

Dänemark: Kopenhagen, botan. Garten, auf *Cymbidium aloifolium* (6).

Physokermes piceae (Schrank) Fern.

Deutschland: Toppenstedter Wald bei Garlstorf, Hannover: Steinau, Kr. Schlüchtern, auf dem Obl; Hanau a. Main; Döfreuth bei Neuhaus a. Inn; Ludwigsmoos im Donaumoos; München-Schwabing. (Alle 18.) Aubinger Forst bei München (leg. Dr. Ross). Auf *Picea excelsa*.

Pinnaspis paudani (Comst.) Ckll.

Dänemark: *Kopenhagen, bot. Garten, auf *Anthurium squamiferum*, *Cyperus alternifolius*, *Pandanus veitchi* (6).

Pulvinaria vitis (L.) Targ.

Deutschland: Rüdenschhausen (Unterfranken), auf *Vitis vinifera* (14).

Pulo antennata (Sign.) Ckll.

Schweiz: Oberengadin, zwischen St. Moritz und Silvaplana, auf *Pinus cembra* (1).

Targionia vitis (Sign.) Leon.

Italien: Mottola (Lecce), auf *Quercus macedonica* (18!).

Weitere Bestimmungen sind von Dr. A. H. Krause in der *Societas entomologica* (XXI. 1907. p. 185 f.) und von Prof. v. Tubeuf in der *Naturwiss. Zeitschr. f. Forst- u. Landwirtsch.* (VI. 1908. p. 67 f. p. 509) veröffentlicht worden.

ZOBODAT - www.zobodat.at

Zoologisch-Botanische Datenbank/Zoological-Botanical Database

Digitale Literatur/Digital Literature

Zeitschrift/Journal: [Zeitschrift für wissenschaftliche Insektenbiologie](#)

Jahr/Year: 1909

Band/Volume: [5](#)

Autor(en)/Author(s): Lindinger Leonhard

Artikel/Article: [Beiträge zur Kenntnis der Schildläuse und ihrer Verbreitung. 220-225](#)