

shown by the fact that in several of the excised optic stalks and retinas these migrations were completely accomplished.

April 9, 1896.

2. La glande susoesophagienne de la *Haementeria officinalis*.

(Communication préliminaire.)

Par H. Bolsius, S. J., Oudenbosch (Pays-bas).

eingeg. 12. Mai 1896.

La *Haementeria officinalis* est une Hirudinée du Mexique, appartenant aux Rhynchobdellides. Bien des détails de son anatomie la rap-

Fig. 1.

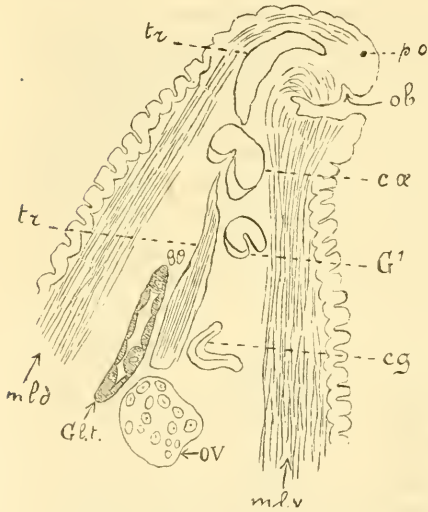


Fig. 2.

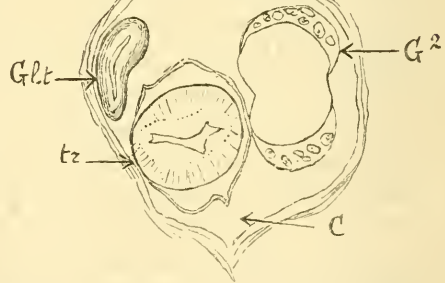


Fig. 1. Coupe longitudinale de la partie antérieure de la *Haementeria officinalis*, contenant à peu près 23 anneaux extérieurs. La coupe passe un peu à côté de l'axe du corps. *po.* Pigment oculaire. *ob.* Orifice buccal. *tr.* Trompe, coupe tangentielle, interrompue par *C. œ.* Collier oesophagien. *G¹.* Premier ganglion. *cg.* Cordon ganglionnaire. *mlv.* Muscles longitudinaux ventraux. *mld.* Muscles longitudinaux dorsaux. *OV.* Ovaire. *Glt.* Glande tubulaire, impaire, susoesophagienne. Grossissement $a^* \times oc. ord. 2 Zeiss = \pm 20$ fois lin.

Fig. 2. Coupe transversale au niveau du 2^{me} ganglion *G².* Elle représente uniquement le contour de la cavité *C* qui loge la chaîne ganglionnaire, la trompe *tr*, et la glande tubulaire *Glt.* Grossissement $A \times oc. ord. 2 Zeiss = \pm 50$ fois lin.

proche des Glossiphonides, entre autres la position du canal efférent des testicules du côté dorsal, contrairement à ce que présentent les Hirudinides, les Herpobdellides, les Piscicolides, etc. (voyez Zool. Anz. No. 454, 1894.)

Une formation toute spéciale de la *Haementeria*, et que nous n'avons rencontrée jusqu'ici dans aucune autre Hirudinée, est celle que

représentent les figures 1 et 2, en *Gl.t.*, la première en coupe longitudinale, la deuxième en coupe transversale.

C'est un organe tubulaire qui longe la trompe, *tr.* en se tenant au dessus de cette dernière, comme le prouvent les deux figures.

Ce tube est presque aussi large que la trompe-même (fig. 2), et rappelle par sa composition un peu les glandes séricigènes, et beaucoup d'autres glandes tubuleuses. Le tube est formé par des cellules placées bout à bout (Fig. 1), dont chacune entoure la lumière du canal. Nous n'avons pas encore vérifié si la lumière est intercellulaire ou intracellulaire.

Les noyaux de ces cellules sont grands, et le protoplasme est fortement strié.

La glande est une formation impaire (fig. 2), et entourée d'une propra très marquée, que nos figures ne contiennent pas néanmoins à cause du faible grossissement.

Nous allons poursuivre l'étude plus détaillée de cette curieuse formation.

Oudenbosch (Pays-Bas), 10. Mai 1896.

3. Noch Einiges zur Phylogenie der Myriapodenordnungen.

Von Peter Schmidt in St. Petersburg.

eingeg. 13. Mai 1896.

Dr. C. Verhoeff hat in No. 500 dieser Zeitschr. [»Zur Phylogenie der Myriapodenordnungen« pp. 153—159] einige kritische Bemerkungen zum III. Teile meiner »Beiträge zur Kenntnis der niederen Myriapoden« (Zeitschr. f. wiss. Zoolog. 59. Bd. 3. Hft. p. 436—510 veröffentlicht, die von mir nicht unerwiedert bleiben können.

Vor Allem muß ich gestehen, daß in Bezug auf die Anwesenheit der Spiralverdickungen in den Tracheen der Chilognathen Verhoeff vollkommen Recht hat und mir thatsächlich die dazu bezüglichen Angaben von Voges (in seinen »Beiträgen zur Kenntnis der Juliden«) zufälliger Weise entgangen waren, was ich sehr bedauere. Was die vorläufige Mittheilung von Voges (»Tracheensystem von *Glomeris*«) betrifft, so kann man sich aus dieser zu kurz und nicht umständlich genug zusammengefassten Notiz wohl schwerlich über die in Rede stehende Frage Sicherheit verschaffen, da dort (wie es auch V. anführt) nur von den Spiralverdickungen im hinteren Abschnitt der Tracheentaschen die Rede ist. Jedenfalls danke ich meinen verehrten Opponenten bestens für diese Berichtigung. Hier möchte ich noch bemerken, daß, wie wichtig auch dieser Fehler ist, er dennoch nichts an meinen Erörterungen ändern kann, denn einerseits haben die

ZOBODAT - www.zobodat.at

Zoologisch-Botanische Datenbank/Zoological-Botanical Database

Digitale Literatur/Digital Literature

Zeitschrift/Journal: [Zoologischer Anzeiger](#)

Jahr/Year: 1896

Band/Volume: [19](#)

Autor(en)/Author(s): Bolsius H.

Artikel/Article: [2. La glande susoesophagienne de la Haementeria officinaleis 284-285](#)