

Seitenaugen der hinteren Augenreihe sind nur noch bei dem kleinsten Exemplare wahrzunehmen und erscheinen vom Auge etwas nach vorn abgerückt. Die weibliche Mittellinie auf der Oberseite des Abdomens verbreitet sich schwach in ihrer rückwärtigen Hälfte, und ihre Grenzlinien verlieren an Schärfe. Beiderseits legen sich je zwei kleine weiße Fleckchen an das rückwärtige Ende der hellen Mittellinie dicht an. An der Unterseite hat das Abdomen in der Mitte eine große, lang dreieckige Zeichnung von dunkelbrauner Farbe. Die Spinnwarzen sind braun mit hellerem Längsstrich, die Taster hellbraun und stark behaart.

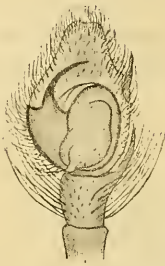


Fig. 2. Taster der *Euophrys decorata* C. L. Koch var. *dyscrita* Penther.

Heimat: Columbien. Dampfer auf dem Rio Magdalena und auf dem Rio Lebrija, einem östlichen Zufluß des Magdalena<sup>2</sup>.

## 5. Note sur un nouveau cas de condensation embryogénique observé chez le *Pelta coronata*, type de Tectibranche.

Par A. Vayssière, Professeur à l'Université de Marseille.

ingeg. 29. April 1900.

Monsieur le professeur P. Pelseneer de Gand, dans un mémoire qui vient de paraître (Miscellanées biologiques dédiés au prof. A. Giard à l'occasion du 25<sup>m</sup> Anniversaire de la fondation de la station zoologique de Wimereux 1874—1899), décrit un mode de développement condensé chez un type de Nudibranche, le *Cenia Cocksii*, de la famille des Limapontiadés. Comme le dit mon savant ami le fait capital dans l'embryogénie de ce Mollusque est qu'il éclot avec la forme de l'adulte, sans larve nageuse.

En poursuivant depuis plus de 25 ans des recherches zoologiques et anatomiques sur les Opisthobranches, j'ai eu aussi l'occasion de constater un fait analogue dans le développement embryonnaire d'une autre espèce de Mollusque, appartenant au sous-ordre des Tectibranches, chez le *Pelta coronata*, Quatref. (*Runcina Hancocki* de Forbes).

<sup>2</sup> Diese Dampfer verkehren nur auf den columbianischen Flüssen und beziehen ihr Brennmaterial, welches ausschließlich Holz ist, aus den an den Flußufern gelegenen Wäldern. In Folge dieser Verhältnisse ist sowohl eine Einschleppung obiger Spinnen von auswärts ausgeschlossen, wie die Gelegenheit gegeben, daß dieselben aus den Wäldern, überhaupt vom Land, an Bord verschleppt worden sind. So werden allerhand Thiere, z. B. Baumschlangen, Waldameisen etc. auf diesen Schiffen gefunden. (Therese von Bayern.)

De 1880 à 1884 j'avais pu me procurer de nombreux individus de ce *Pelta*, pris dans la belle saison sur des *Cystoseira* garnissant l'entrée des ports de Marseille. Grâce à l'abondance de ces individus j'avais pu étudier assez complètement l'organisation de ces minuscules mollusques (Ann. des sc. Natur. 1883 et Ann. du musée d'Histoire Natur. de Marseille 1885), mais aucun d'eux pendant son séjour dans les aquariums du laboratoire n'avait pondu de ruban nidamentaire.

Ce n'est qu'en Mai 1887 que j'ai pu obtenir quelques pontes qu'il m'a été possible de conserver jusqu'à l'éclosion des œufs.

Le ruban nidamentaire du *Pelta coronata* est cylindrique, un peu applati sur sa face d'adhérence, sinueux et de 15 à 20 mm de longueur sur environ 3 mm de largeur; ce ruban est constitué par une substance glaireuse très hyaline dans laquelle sont englobés les œufs.

Dans ces pontes j'ai été frappé d'abord par le petit nombre (20 à 30) d'œufs que chacune contenait et aussi par la grosseur relative très considérable de ces œufs (1 à 1,4 mm de diamètre).

Par suite de la quantité de vitellus la segmentation de l'œuf est partielle; les grosses sphères d'un jaune vif du vitellus nutritif sont bientôt enveloppées par les petites sphères d'un jaune pâle du vitellus évolutif.

Mais comme je l'inscrivais alors dans mes notes »ce qui m'a le plus vivement surpris quelques jours après dans le développement du *Pelta*, c'est l'absence de la phase larvaire ordinaire de tous les Gastéropodes aquatiques, la phase avec coquille nautiliforme et grand velum cilié bilobé. De bonne heure tout le corps de l'embryon se couvre de cils vibratiles et l'animal tourne dans le liquide très-hyalin qui remplit la cavité ovulaire. — Les téguments d'abord jaune pâle de ces embryons deviennent peu à peu violacés, l'animal s'allonge et ne tarde pas à prendre la forme du mollusque adulte; c'est à ce moment que le jeune individu déchire les enveloppes de l'œuf. Il a alors 1,2 mm à 1,5 mm de longueur sur 0,3 à 0,4 mm de largeur maximum«.

Si l'on examine par transparence un de ces embryons, au moment où il va sortir de l'œuf, l'on constate encore dans sa cavité intestinale une assez grande quantité de vitellus nutritif; un peu en avant de cette masse, l'on commence à distinguer les 4 plaques cornées stomacales en voie de formation, et plus en avant se dessinent les contours du bulbe buccal. Sur les cotés de ce dernier se détachent très nettement les yeux et les 2 otocystes contenant chacun un gros otolithe sphérique.

Ces observations faites et consignées en 1887 et que nous avons pu renouveler en 1888 viennent confirmer le fait signalé par Pelseneer chez le *Cénia Cocksii*.

Chez ce dernier mollusque comme chez le *Pelta* la phase embryonnaire véligère avec coquille nautiloïde fait complètement défaut, tout au plus peut-on considérer comme un rudiment de velum la rangée de cils vibratiles placée au-dessus du blastopore comme me l'avait fait observer Mr. le professeur Lacaze Duthiers auquel j'avais signalé ce fait embryogénique à la fin d'une séance du congrès scientifique de Toulouse (1888). D'après ce savant naturaliste le velum ne ferait jamais absolument défaut, et il me citait le cas de l'*Ancylus* chez lequel cet organe embryonnaire est réduit à un faisceau de cils vibratiles plus longs.

La description détaillée du développement du *Pelta coronata* va paraître dans la 3<sup>me</sup> et dernière partie de mes Recherches zoolog. et anatom. sur les Opisthobranches du golfe de Marseille, avec dessins (Pl. VIII fig. 8 à 12), mémoire actuellement sous presse.

Je terminerai cette petite note en faisant remarquer combien ce développement condensé chez les Mollusques Opisthobranches est un fait exceptionnel, car comme j'ai pu le constater chez un type très-voisin du *Cénia*, le *Limapontia capitata*, le développement embryonnaire n'offre pas ce caractère. Chez ce Nudibranche qui fait partie de la même famille que le *Cénia*, les embryons présentent cependant le stade véligère avec coquille nautiliforme; les œufs de ce mollusque dans leur ruban ellipsoïdal sont excessivement nombreux, très petits et disposés en séries transversales comme chez la plupart des Nudibranches; j'ai représenté ce ruban nidamenteaire dans la pl. VIII de mon 3<sup>me</sup> Mémoire sur les Opisthobranches du golfe de Marseille, ainsi qu'un embryon véligère dans sa coquille operculée.

Marseille le 27. Avril 1900.



# ZOBODAT - [www.zobodat.at](http://www.zobodat.at)

Zoologisch-Botanische Datenbank/Zoological-Botanical Database

Digitale Literatur/Digital Literature

Zeitschrift/Journal: [Zoologischer Anzeiger](#)

Jahr/Year: 1900

Band/Volume: [23](#)

Autor(en)/Author(s): Vayssiere A.

Artikel/Article: [Note sur un nouveau cas de condensation embryogénique observé chez le Pelta coronata, type de Tectibranche. 286-288](#)