

There is however, a striking similarity in the spores of this form and of those of *Serumsporidium* as described by Pfeiffer (1895)⁴. *Serumsporidium* is a parasite infesting the body cavities of fresh water Entomostraca, filling them up until they resemble the testis of an infested Brook Trout. The spore-forming individuals are somewhat similar to the parasites described by Thélohan and Henneguy (1892)⁵ in the Crayfish, the spores of which measure only 2 or 3 μ . Although the life history of these forms is not fully known I venture to place the present parasite with them under the generic name *Lymphosporidium*; and from the habitat it gets the specific name *L. truttae*.

Two very important points in connection with the epidemic have not been touched upon. These are 1) the origin of the disease, and 2) the remedy. On neither point can I throw any light. The parasite may be present in small numbers in the Brook Trout at all times, becoming epidemic only under unfavourable circumstances. Or it is possible that like the Malaria germ its normal habitat may be in some other and lower form of life than the trout. This question can be settled only by careful examination of many normal individuals, and may never be settled. The second point is no nearer settlement, for all of the fish in the hatchery died before the cause of the epidemic was discovered, and there was no time for experiment. I hope that sometime in the near future both points may be satisfactorily determined.

June 1900.

2. Zwei neue Myriopoden aus dem Mittelmeergebiete.

Von Director Dr. R. Latzel in Klagenfurt.

(Mit 1 Figur.)

eingeg. 11. August 1900.

Unter einer größeren Menge von Myriopoden, welche Prof. Dr. Oskar Schneider (Blasewitz) in den letzten beiden Frühjahren bei San Remo, Bordighera und Ajaccio gesammelt hat, fanden sich die folgenden neuen Arten. Die Veröffentlichung der ganzen Ausbeute soll in einem Nachtrage zu Schneider's Arbeit »San Remo und seine Thierwelt im Winter« in den Jahresberichten der Isis in Dresden erfolgen.

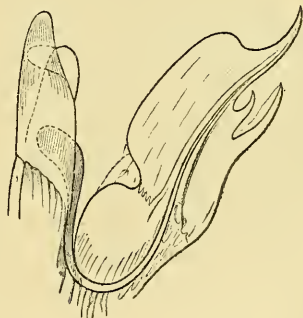
⁴ L. Pfeiffer, Die Protozoen als Krankheitserreger. Suppl. 1895.

⁵ C. R. Soc. Biol. V. 44.

Iulus Schneideri n. sp.

Sat robustus, glaber et nitidus, sordide vel laete nigrescens, subannulatus, in lateribus pallide marmoratus, pedibus pallidis, antennis-fuscis. Vertex sulco vix ullo, foveis setigeris nullis. Antennae latitudine corporis breviores. Oculi subtrapeziformes vel ovati, seriebus ocellorum senis vel septenis transversis, ocellis minus distinctis, difficiliter numerandis. Segmenta 48—53. Segmentum primum lateribus haud striatis vel utrimque sulco unico. Segmenta cetera subtiliter striata, parte anteriore segmentorum nec punctata, nec rimulosa. Foramina repugnatoria minima in sutura transversa vel ante eam sita. Segmentum ultimum omnino glabrum vel setulis paucissimis obsessum, in spinam validam, teretem et acutam, devexam productum, valvulis analibus non marginatis; squama analis acute triangula, apice manifeste prominente. Pedum paria 84—97; pedes tenues et brevissimi.

Mas: Multo tenuior. Stipites mandibulares infra producti. Uncus pedum primi paris sicut mentum prominens. Pedum omnium articuli duo penultimi pulvillo instructi. Margines ventrales segmenti septimi vix elevati. Pedes copulativi occulti, parvi, divergentes, laminae cop. anteriores breves, posteriores (in planitie perpendiculari) valde dilatatae, supra basim profunde sinuatae, in apice tripartitae (tridentatae), dente medio minore, dente vel lobo tertio cochleiformi. Flagellum copul. manifestum, dentem primum longissimum laminae perforans. v. figuram. Longitudo corp. 25—30 mm, lat. corp. 1,8—3,0 mm.



Patria: Italia superior, prope San Remo.

Anmerk. Ich habe die Beschreibung der zunächst verwandten Arten, nämlich *Iulus Apenninorum* Broelemann, *I. pyrenaicus* Broelem. und *I. Verhoeffi* Broelem. mit meinen Thieren verglichen und gefunden, daß diese meist schwarzen Iuliden mit keiner der genannten Arten vereinigt werden können.

Craspedosoma blaniulides n. sp.

Cr. Rawlinsii subsimile, sed multo magis elongatum et gracile, subteres et moniliforme, vix deplanatum, glabrum et nitidum, pallide brunneum, in dorso fusce vittatum, in lateribus fusce maculatum,

marginē postico segmentorum anguste infuscato, ventre et pedibus pallescentibus. Frons griseo-pubescentis. Antennae latitudine corporis multo longiores, subclavatae, articulis 3. et 5. valde elongatis, subaequalibus. Oculi manifesti, nigri, triangulares, seriebus ocellorum septenis; ocellorum numerus utrimque 26—29. Scuta dorsalia laevigata et arcuata, vestigiis carinarum binis obscuris praedita granulisque setigeris senis, vix perspiciendis obsessa, setulis brevibus, subtilissimis. Pedum paria feminae 50; pedes latitudine corporis vix longiores, tenues. Mas latet. Longit. corp. 12 mm, lat. corp. 0,9 mm.

Patria: Corsica insula, prope urbem Ajaccio.

3. Weitere systematische Ergebnisse vergleichend-osteologischer Untersuchungen der Tagraubvögel.

Von P. Suschkin, Assistent am Cabinet der vergl. Anatomie der Universität in Moskau.

(Siehe »Zool. Anz.« 1899. No. 603 und 1900 No. 615.)

eingeg. 12. August 1900.

Ein Besuch des Londoner Natural History Museum hat mir Gelegenheit gegeben; meine vergleichend-osteologischen Studien der Tagraubvögel wesentlich zu ergänzen, theilweise durch Untersuchung der Gattungen, die mir bis jetzt nicht zugänglich waren, theilweise durch Revision und erneute Vergleichung der Vögel, deren Merkmale ich, durch Mangel an Vergleichmaterial, früher nicht vollständig beurtheilen konnte¹.

Ich fange mit der Abtheilung Falconinae Ridg. an. Schon nach spärlichen Angaben Ridgway's über die Osteologie von *Herpetotheres* war es sicher, daß dieser Vogel zur Abtheilung Falconinae gehört. In meiner zweiten Abhandlung habe ich die Vermuthung ausgesprochen, daß *Herpetotheres* vielleicht der nächste Verwandte des merkwürdigen *Micrastur* sei. Seitdem konnte ich ein vollständiges Skelet von *Herpetotheres* untersuchen und mit *Micrastur* vergleichen. Das Resultat ist, daß die Skelete beider Vögel, trotz großer Verschiedenheit im Gesammthabitus, in wesentlichen Zügen sehr ähnlich sind und von allen anderen Vertretern der Falconinae abweichen.

Folgende sind die wichtigsten dieser Merkmale:

- 1) das Praefrontale ist verhältnismäßig schwach entwickelt;

¹ Ich benutze diese Gelegenheit, um meinen tiefsten Dank Herrn Dr. Herluf Winge in Kopenhagen, Herrn Prof. Gestro in Genua und den Behörden des Museums in Norwich auszusprechen, welche mir einige sehr interessante Vogel-skelete zum Vergleich nach London geschickt haben.

ZOBODAT - www.zobodat.at

Zoologisch-Botanische Datenbank/Zoological-Botanical Database

Digitale Literatur/Digital Literature

Zeitschrift/Journal: [Zoologischer Anzeiger](#)

Jahr/Year: 1900

Band/Volume: [23](#)

Autor(en)/Author(s): Latzel Robert

Artikel/Article: [Zwei neue Myriopoden aus dem Mittelmeergebiete. 520-522](#)