

# Zoologischer Anzeiger

herausgegeben

von Prof. Eugen Korschelt in Marburg.

Zugleich

Organ der Deutschen Zoologischen Gesellschaft.

Bibliographia zoologica

bearbeitet von Dr. H. H. Field (Concilium bibliographicum) in Zürich.

Verlag von Wilhelm Engelmann in Leipzig.

XXXIV. Band.

1. Juni 1909.

Nr. 11/12.

## Inhalt:

### I. Wissenschaftliche Mitteilungen.

1. **Bruyant**, Larve hexapode de Trombididé parasite des Insectes et rapportée à *Trombidium trigonum* Herm. 1804. (Mit 5 Figuren.) S. 321.
2. **Keilhack**, Bemerkungen zur Systematik und Nomenclatur der Cladoceren und Malakostraken der deutschen Binnengewässer. S. 324.
3. **Strand**, Neue oder wenig bekannte *Lycoctenus*-Arten des Berliner Museums. S. 329.
4. **Blunck**, Farbungsvariation bei *Dytiscus marginalis* Linn. S. 337.
5. **Lipin**, Über den Bau des Süßwasser-Coelenteraten *Polypodium hydriforme* Uss. (Mit 9 Figuren.) S. 346.
6. **Birula**, Skorpiologische Beiträge. S. 356.
7. **Siebenrock**, Über die Berechtigung der Selbständigkeit von *Sternotherus nigricans seychellensis* Siebenr. (Mit 2 Fig.) S. 359.

8. **Clark**, The crinoids of the »Gazelle«-Expedition. S. 363.
9. **Zacher**, Über einige Laubheuschrecken des Breslauer Museums. S. 370.
10. **Harms**, Versuche über Beschleunigung der Regeneration durch aktive Bewegung. (Mit 6 Figuren.) S. 374.
11. **Collett**, *Sicista subtilis*, found in Norway in 1907 and 1908. S. 379.
12. **Haempel**, Einiges zur Anatomie und Physiologie beim Aal und den Renken. S. 381.

### II. Mitteilungen aus Museen, Instituten usw.

4. **Ergänzungen und Nachträge zu dem Personalverzeichnis zoologischer Anstalten.** S. 384.

Literatur. S. 289—320.

## I. Wissenschaftliche Mitteilungen.

1. Larve hexapode de Trombididé parasite des Insectes et rapportée à *Trombidium trigonum* Herm. 1804.

Par L. Bruyant.

Préparateur au Laboratoire de Zoologie médicale de l'Université de Lille.

(Mit 5 Figuren.)

eingeg. 7. Februar 1909.

Recueillant depuis quelque temps des matériaux pour l'étude des larves de Trombididés parasites des Invertébrés, j'ai reçu il y a quelques mois un certain nombre d'échantillons d'*Ephippigera bitterensis* (Orthoptères) parasités, provenant du midi de la France. Les larves hexapodes hébergées par ces Insectes étaient fixées sur la face dorsale du thorax; les unes étaient assez jeunes, les autres déjà de grande taille (2 millimètres de longueur). L'étude microscopique de ces larves n'a pas tardé à me convaincre que je me trouvais en présence d'une forme

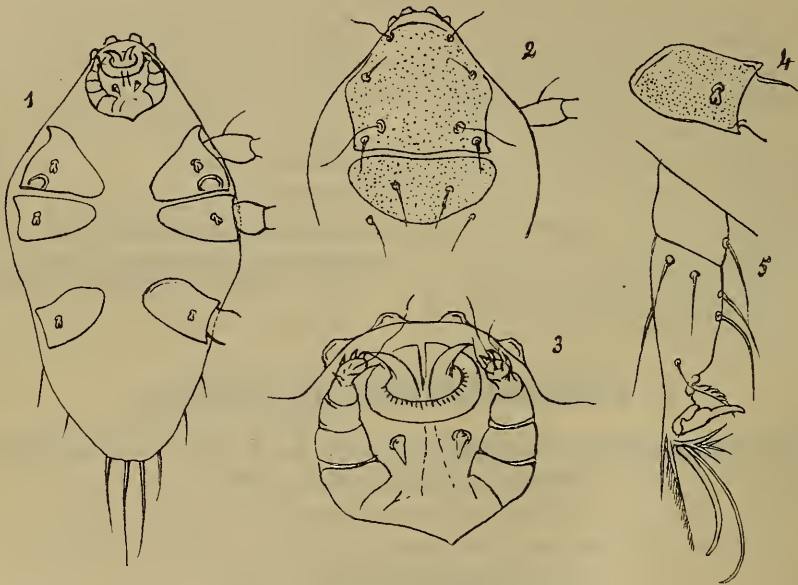
non décrite jusqu'à présent<sup>1</sup>, et qu'il était impossible, sans en suivre les transformations, de rapporter à une espèce adulte connue.

Favorisé par le hasard, j'ai pu suivre la transformation en nymphe de ces parasites: quelques unes des larves les plus âgées ont vécu un certain temps encore sur leurs hôtes, puis s'en sont détachées, à la mort de ceux-ci, pour s'enfoncer aussitôt dans la terre que renfermait le bocal contenant les Insectes.

Quelques jours plus tard ont apparu de jeunes nymphes octopodes qui n'ont vécu que peu de temps, mais dont j'ai pu tenter la détermination: or ces nymphes m'ont présenté les caractères de *Trombidium trigonum* Herm.

Voici d'abord la description de la larve hexapode parasite:

A l'état jeune, corps ovalaire s'effilant légèrement vers l'extrémité postérieure (Fig. 1). Chez les individus plus âgés, le corps est assez



Larve hexapode du *Trombidium trigonum*.

Fig. 1. Ensemble de la larve vue par sa face ventrale. Fig. 2. Partie antérieure de la larve: vue dorsale. Fig. 3. Le rostre. Fig. 4. Plaque coxale de la troisième paire de pattes. Fig. 5. Tarse de la troisième paire de pattes.

régulièrement ovalaire avec toutefois un léger étranglement médian ainsi qu'on le représente pour la larve de *Tr. holosericeum* par exemple. La surface du corps porte de rares poils simples disposés par paires. A l'extrémité postérieure, quelques poils également simples, plus longs.

<sup>1</sup> Je tiens à faire remarquer cependant que cette larve est, par tous ses caractères, très voisine de celle, décrite par Berlese, de *Tr. holosericeum*.

Deux écussons céphalo-thoraciques dorsaux, criblés de pores très fins, l'antérieur pentagonal arrondi en avant, à grande base postérieure, muni de 4 poils fins et latéralement de 4 poils simples épais; le postérieur, en triangle curviligne à base antérieure, porte deux poils simples (Fig. 2).

Plaques coxales des pattes criblées de pores minuscules et munies toutes d'un seul poil court, épais et bifide (Fig. 4). Pattes à cinq articles, sensiblement toutes égales. Tarses de la troisième paire, rappelant à la fois ceux de la larve de *Tr. holosericeum* et ceux de *Tr. striaticeps* Oudemans, munis de 3 ongles: l'externe allongé, robuste, un peu recourbé; le médian long mais très fin; l'interne épais, court et tronqué. Du côté ventral on trouve un poil multifide élégant à 5—6 divisions et un long poil plumeux très effilé; du côté dorsal, un gros poil court, épais et plumeux. Les tarses sont munis de poils simples effilés (Fig. 5).

En avant du rostre, il existe quatre expansions hyalines arrondies, symétriques deux à deux. Palpes maxillaires à 5 articles, le dernier petit, globuleux, garni de poils inégaux fins, et présentant vers sa base une petite épine. L'avant-dernier porte trois ongles robustes et courts. Mandibules munies de deux puissants crochets sortant par une ouverture arrondie constituée par un anneau chitineux analogue à celui que l'on observe chez la larve de *Tr. holosericeum*. Un peu au dessous de cet anneau, on trouve deux grosses épines (Fig. 3).

Les nymphes octopodes issues de ces larves concordent, sauf pour la taille, avec la description donnée par les auteurs pour *Tr. trigonum*, Herm. Je rappelle ici brièvement les caractères de cette espèce:

Corps élargi à sa partie antérieure, recouvert de poils plumeux serrés et présentant à sa partie postérieure plus étroite une impression ovalaire limitée par des replis tégumentaires. Crête céphalo-thoracique en losange à sa partie médiane, élargie en arrière. Palpes maxillaires présentant au sommet un ongle puissant recourbé, accompagné d'un deuxième moins fort. Sur la face interne et derrière l'appendice terminal des palpes, deux autres ongles assez développés: enfin sur la face externe, une rangée d'épines plus fines. Pattes munies de deux ongles forts; les antérieures un peu plus longues avec le dernier article ovalaire allongé. Yeux sessiles. Couleur rouge cinabre.

La transformation qui a pu être suivie de la larve hexapode en nymphe octopode, permet donc de rapporter la forme larvaire, décrite ci-dessus, au *Tr. trigonum*, Herm. L'élevage des larves parasites de Trombididés étant en général très difficile, il est rare de pouvoir ainsi rattacher une larve à la forme parfaite. A ce titre, mon observation m'a semblé assez intéressante, d'autant plus, qu'à ma connaissance, la larve dont il est question n'avait pas été encore décrite.

Le cas ci-dessus n'est d'ailleurs pas le seul où j'ai rencontré cette

forme: En examinant d'autres Orthoptères qui m'étaient envoyés d'une région différente de la France méridionale, j'ai retrouvé le même parasite, en particulier sur *Oedipoda coerulescens*, *Caloptenus italicus*, et *Locusta viridissima*. Il est très probable qu'on doit le reconstruire sur beaucoup d'autres Insectes et en dehors des Orthoptères, mais je ne l'ai jusqu'ici trouvé que sur des représentants de cet ordre.

## 2. Bemerkungen zur Systematik und Nomenclatur der Cladoceren und Malakostraken der deutschen Binnengewässer.

Von Ludwig Keilhack.

eingeg. 14. Februar 1909.

Im Laufe der letzten Monate habe ich eine systematische Zusammenstellung der Phyllopoden und Malakostraken der deutschen Binnengewässer beendet. Da ich in mehreren Einzelfragen einen von dem gebräuchlichen abweichenden Standpunkt eingenommen habe, und da der Charakter des Bestimmungswerkes, für das meine Arbeit bestimmt ist, eine Begründung an Ort und Stelle nicht zuläßt, so will ich diese Begründungen hier voranschicken. Die rein nomenclatorischen Erörterungen über die Euphyllpoden werde ich an anderer Stelle veröffentlichten und hier nur die Cladoceren und Malakostraken behandeln.

Bei der Zusammenstellung meiner Arbeit wurde ich von verschiedenen Seiten in freundlichster Weise unterstützt: Herr Dr. V. Brehm stellte mir seine auf die deutsche Fauna bezüglichen Veröffentlichungen zur Verfügung, die Herren Prof. E. v. Dybowski und M. Grochowski übersandten mir eine ihrer Publikationen und aus einer zweiten, mir auch unzugänglichen, einen Auszug, Herr Dr. J. Scourfield machte mir einige wertvolle faunistische Mitteilungen, Herr Dr. A. Seligo überließ mir wertvolles Planctonmaterial aus preußischen Seen, Herr Prof. Th. Stingelin sandte mir sein Titiseeplancton und mehrere seiner Arbeiten mit besonderem Hinweis auf die deutschen Funde und teilte mir in systematischen Fragen sein Urteil mit, Herrn cand. phil. H. Weigold-Leipzig verdanke ich mehrere Hinweise bei der Behandlung der Chydoriden, und Herr Prof. W. Weltner stellte mir seine Separatenbibliothek in freundlichster Weise zur Verfügung. Im übrigen stand mir bei der Bearbeitung die Sammlung und Bibliothek des Berliner Zoologischen Museums zur Verfügung, deren Benutzung mir durch das freundliche Entgegenkommen der Herren Prof. A. Brauer und E. Vanhöffen ermöglicht wurde.

Allen genannten Herren sage ich an dieser Stelle meinen herzlichen Dank.

# ZOBODAT - [www.zobodat.at](http://www.zobodat.at)

Zoologisch-Botanische Datenbank/Zoological-Botanical Database

Digitale Literatur/Digital Literature

Zeitschrift/Journal: [Zoologischer Anzeiger](#)

Jahr/Year: 1909

Band/Volume: [34](#)

Autor(en)/Author(s): Bruyant L.

Artikel/Article: [Larve hexapode de Trombidid  parasite des Insectes et rapport e   Trombidium trigonum Herrn. 1804. 321-324](#)