

11. *Allotrombidium neglectum* n. sp.

Une nouvelle larve de Trombididé parasite des Insectes.

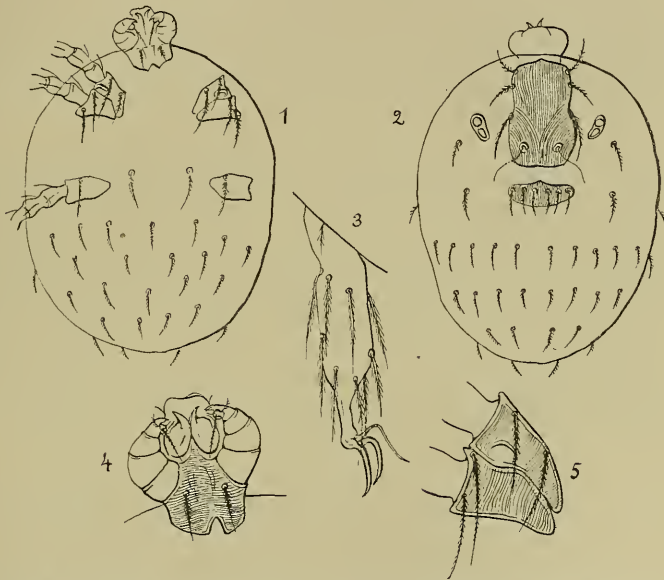
Par L. Bruyant, Préparateur au Laboratoire de Zoologie médicale de l'Université de Lille.

(Avec 5 figures.)

eingeg. 7. Mai 1909.

En examinant un lot de Courtilières (*Gryllotalpa vulgaris*, Latr.) parasitées par des larves de Trombididés et que je dois à l'amabilité de M. le Professeur Pérez de Bordeaux, j'ai pu constater que la larve hexapode que portaient ces insectes n'avait pas encore été décrite ni figurée jusqu'à présent.

Les parasites étaient fixés en assez grand nombre et à des degrés variables de développement à la partie dorsale et postérieure du thorax



Allotrombidium neglectum n. sp. (larve). Fig. 1. Ensemble de la larve; face ventrale. Fig. 2. La même, vue par la face dorsale. Fig. 3. Tarse de la 3ème paire de pattes. Fig. 4. Le rostre, vu par la face ventrale. Fig. 5. Plaques coxales des deux premières paires de pattes.

de leurs hôtes, principalement autour des insertions des ailes et des élytres. Voici la description de ces larves hexapodes:

Corps assez élargi et régulièrement ellipsoïde (fig. 1 et 2), aussi bien chez les formes les plus jeunes que chez les plus âgées, d'une dimension variant dans mes échantillons entre 300 et 900 μ , pattes non comprises. Sur la surface, le corps est garni de poils plumeux assez courts et clairsemés, disposés sans ordre bien apparent dans la région

ventrale, mais formant, dans la région dorsale, quelques rangées transversales. Les poils des tarsi ont sensiblement le même aspect que ceux du corps, mais ils sont plus longs.

Deux écussons céphalothoraciques dorsaux, l'antérieur quadrilatère, allongé dans le sens antéro-postérieur, et présentant vers sa partie moyenne un léger étranglement; le postérieur en triangle curviligne à grande base antérieure (fig. 2). Ces deux écussons sont couverts de stries longitudinales très fines et portent, le premier six poils plumeux latéraux, et deux poils très fins émergeant de deux pseudo-stigmates en cupule arrondie, vers les angles postérieurs; le second, six poils analogues à ceux du corps, disposés sur une même rangée transversale. De chaque côté de l'écusson antérieur, on remarque la présence de deux ocelles.

Plaques coxales des pattes finement striées, et présentant, celles des deux premières paires deux longs poils plumeux, et celle de la troisième paire un seul poil de même aspect (Fig. 5). Tarsi de la troisième paire ne différant pas beaucoup de ceux des deux premières et comprenant un ongle interne et un ongle externe médiocrement forts, et un appendice médian, filiforme et coudé, méritant à peine le nom d'ongle intermédiaire (fig. 3).

Rostre en général bien visible à la partie antérieure du corps (fig. 4). Le plastron ventral formé par les plaques maxillo-coxales est finement strié transversalement, et porte de chaque côté un poil plumeux (poil maxillo-coxal) qui s'attache en arrière de l'insertion des palpes. Palpes maxillaires à cinq articles, dont le dernier, globuleux porte un long poil penné et quelques poils plus petits également pennés. L'avant-dernier article est armé d'un ongle simple, robuste, légèrement bifide à son extrémité. Mandibules constituées par une partie lamellaire et une forte épine faisant saillie entre les palpes.

La présence de deux écussons céphalothoraciques dorsaux oblige à classer cette larve dans le genre *Allotrombidium*. Cette dernière présente toutefois un certain nombre de caractères particuliers qui sont l'existence sur l'écusson postérieur de six poils au lieu de deux, l'insertion des poils des plaques maxillaires en arrière de l'origine des palpes, au lieu d'être située en avant, enfin la constitution des tarsi.

Les Courtilières parasitées ne m'ayant pas été envoyées vivantes, je n'ai pu tenter des essais d'élevage de la larve qu'elles portaient. Je propose de donner à cette larve hexapode qui a échappé aux observateurs antérieurs, la dénomination d'*Allotrombidium neglectum*, en attendant que l'on puisse la rapporter à une forme adulte. On peut très probablement rencontrer le même parasite sur de nombreux insectes, mais jusqu'à présent, je ne l'ai observé encore que dans le cas qui fait l'objet de cette note.

ZOBODAT - www.zobodat.at

Zoologisch-Botanische Datenbank/Zoological-Botanical Database

Digitale Literatur/Digital Literature

Zeitschrift/Journal: [Zoologischer Anzeiger](#)

Jahr/Year: 1909

Band/Volume: [34](#)

Autor(en)/Author(s): Bruyant L.

Artikel/Article: [Allotrombidium neglectum n. sp. 645-646](#)